



Bestuursverslag Deel A

VAN REE  ACCOUNTANTS

Ondertekend door drs. L.M.W. van der Vliet RA
op 28-06-2023 12:23 vanaf IP x.x.x.52

Inhoudsopgave

Voorwoord	3
1. Het schoolbestuur	4
1.1 Profiel	4
1.2 Organisatie	6
2. Verantwoording van het beleid	11
2.1 Onderwijs & Kwaliteit	11
2.2 Personeel & Professionalisering	16
2.3 Facilitaire en Huisvestingszaken	21
2.4 Financieel beleid	24
2.5 Continuïteitsparagraaf	31
3. Verslag RvT	39
Samenstelling intern toezicht	41
4. Verslag GMR	43
Samenstelling gemeenschappelijke medezeggenschapsraad (gmr)	44
Werkwijze Gemeenschappelijke medezeggenschapsraad (gmr)	44

Voorwoord

2022 was een turbulent jaar. De ontwikkeling van het onderwijs en de organisatie heeft niet stil gestaan. Aan de hand van het koersplan 'Onderwijs in Beweging' bestaande uit zeven bouwstenen. Zo zijn we van clusters overgestapt naar netwerken, is de balans na een corona opgemaakt en bleek dat leerlingen en medewerkers tevreden zijn over de gepleegde interventies ten tijden van corona, bij fusie medewerkers kunnen behouden. Is het strategisch personeelsbeleid doorontwikkeld, is het concept unitonderwijs bij een aantal scholen doorontwikkeld, bleek de bereidheid hoog en betrokkenheid groot om Oekraïense kinderen op te vangen en onderwijs te bieden en binnen de GMR zijn commissies gevormd om de medezeggenschap nog beter vorm te geven (financieel, kwaliteit & onderwijs en HR. Tot slot ben ik trots op het feit dat iedere dag 2500 leerlingen door gepassioneerde en deskundige leerkrachten en onderwijsondersteunend personeel onderwijs krijgen in een tijd waarin het onderwijs – zeker qua personele tekorten- onder druk staat.

Gerard van Toonen
Interim bestuurder

1. Het schoolbestuur

Stichting de Waarden is een organisatie voor primair onderwijs. De stichting heeft zestien basisscholen, waarvan vijftien reguliere basisscholen en één school voor speciaal basisonderwijs. Deze scholen zijn gehuisvest in drie gemeenten, te weten Drimmelen, Goeree-Overflakkee en Moerdijk. De scholen variëren in omvang van 30 leerlingen tot 350 leerlingen en zij verzorgen voor circa 2.600 leerlingen onderwijs in de regio's. Dit doen zij samen met 333 personeelsleden. Zij werken samen om krachtig onderwijs te realiseren en ervoor te zorgen dat onze leerlingen het beste onderwijs krijgen dat mogelijk is.



1.1 PROFIEL

Missie, visie en kernactiviteiten

De missie van Stichting de Waarden is 'kracht in onderwijs'. De Waarden wil een vernieuwende en ontwikkelende organisatie zijn, die vanuit een christelijke identiteit kinderen en medewerkers een veilige en inspirerende leer- en werkomgeving biedt. De scholen werken vanuit de inspiratie van de christelijk-sociale traditie. De Waarden ziet de school als een waardengemeenschap waarin zij een levenshouding wil cultiveren van aandacht voor en met elkaar. Er is oog voor het individu en het herkennen en erkennen van zijn/haar capaciteiten en eventuele tekortkomingen.

De pedagogische opdracht is van oudsher om de aan de Waarden toevertrouwde kinderen goed voor te bereiden op hun toekomst. Het onderwijs is gericht op het optimaal benutten en ontwikkelen van hun talenten: haar leerkrachten hebben voor elk kind meetbare doelen geformuleerd en stemmen het onderwijs af op wat zij nodig hebben. Ieder kind beschikt over talenten. De Waarden wil hen zodanig vormen dat zij zelfstandig en volwaardig kunnen deelnemen aan de samenleving.

De Waarden hecht aan kwaliteit in de ruimste zin van het woord. Zij denkt daarbij allereerst aan kwalitatief goed – bovengemiddeld – onderwijs. Er worden moderne onderwijsmethoden en lesmaterialen gebruikt en scholen kenmerken zich door een opbrengstgerichte cultuur. Medewerkers blijven zich professioneel ontwikkelen. Zij besteden eveneens aandacht aan de kwaliteit van de relatie met ouders, de communicatie en de samenwerking.

De visie van Stichting de Waarden wordt ingevuld door vier kernwaarden die richtinggevend zijn in het dagelijks handelen:

1. professioneel
2. zorgzaam
3. duurzaam
4. samenwerkend

Om de missie en visie van Stichting de Waarden waar te blijven maken, is het noodzakelijk dat we onze (strategische) koers 'Onderwijs in beweging' bestaande uit zeven bouwstenen volgen. De strategische koers is ons kader en vormt daarmee onze ontwikkelagenda.



Toegankelijkheid & toelating

Informatie over de toegankelijkheid en het toelatingsbeleid van Stichting de Waarden is te vinden in de schoolgidsen en op de website van de scholen. Als er twijfels zijn of de school de leerling passend onderwijs kan bieden, dan worden de onderwijsbehoeften van de leerling in kaart gebracht. De school bepaalt dan samen met de ouders of toelating al dan niet met een extra ondersteuning verantwoord is. Mocht de conclusie getrokken worden dat de school hiertoe handelingsverlegen is, dan zal de school samen met de ouders op zoek gaan naar een andere, beter passende onderwijssetting.

1.2 ORGANISATIE

Contactgegevens + juridische structuur

Naam: Stichting de Waarden
Bestuursnummer: 41782
Adres: Kristallaan 1, 4761 ZC Zevenbergen
Telefoonnummer: 0168-404502
E-mailadres: info@dewaarden.nl
Website: www.dewaarden.nl

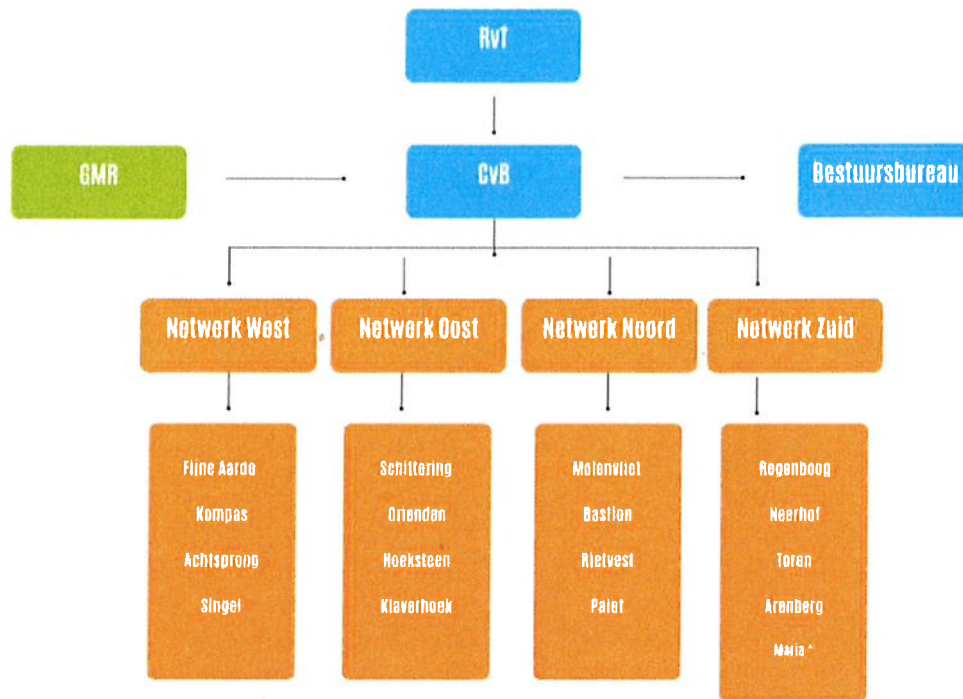
Bestuur

Naam	Funcitie	Nevenfuncties betaald / onbetaald	Aandachtsgebied en / of commissies
mevrouw dr. L.J.R. Hoogwerf	Bestuurder	-mede-eigenaar hotel-restaurant De Villa B -Lid Raad van Toezicht – Scalda B	Lid raad van toezicht Scalda

Scholen

In het organogram staan alle scholen vallend onder Stichting de Waarden vermeld en op onze website: [Onze scholen – Stichting de Waarden](#)

Organisatiestructuur



*gesloten per schooljaar 2022/2023

College van bestuur

Zij is belast met het bestuur in de zin der wet. Alle scholen worden in een positief kritische samenwerking aangestuurd en begeleid door het bestuur en ondersteund door het bestuursbureau. Hierdoor kunnen individuele scholen zich zoveel mogelijk richten op de ontwikkeling van toekomstbestendig onderwijs.

Bestuursbureau

Een professioneel bestuursbureau ondersteunt het College van Bestuur, de Raad van Toezicht, de directeuren en de scholen. Binnen dit bureau werken deskundige medewerkers op het gebied van financiën, personeelszaken, huisvesting, ICT en (passend) onderwijs. Het bestuursbureau heeft een eigen secretariaat.

Directeuren Netwerken

De directeuren werken samen met het bestuur in een lerend netwerk en zijn verantwoordelijk voor de dagelijkse gang van zaken op school en voor de uitvoering van het beleid. In het directeuren-beraad brengen de directeuren advies uit aan de bestuurder inzake beleidsvoornemens. De directeuren hebben professionele ruimte die samengaat met het afleggen van verantwoordelijkheid en het nemen van verantwoordelijkheid. Dit beweegt richting lokale zeggenschap en integrale aansturing van scholen.

De (gemeenschappelijke) medezeggenschap

Iedere school heeft een eigen medezeggenschapsraad (MR). Op stichtingsniveau is er een gemeenschappelijke medezeggenschapsraad (GMR). De GMR behartigt de belangen van kinderen/ouders en het personeel van de scholen die aangesloten zijn bij Stichting de Waarden. De GMR houdt zich bezig met het bovenscholse beleid van stichting de Waarden. Ze praat en beslist mee over zaken die van belang zijn voor de kinderen en het personeel. Zij bespreekt dit bovenscholse beleid met het College van Bestuur om vervolgens tot een weloverwogen advies of instemming te komen. Op die wijze tracht de GMR mede

vorm te geven aan het beleid binnen de Stichting de Waarden. Voor meer informatie verwijzen we graag naar hoofdstuk 4.

Horizontale dialoog en verbonden partijen



Sinds de oprichting werkt de Stichting de Waarden samen met andere (school)besturen, andere scholen, samenwerkingsverbanden, (jeugd)hulpverlening, ouders en andere partners. Bouwsteen 6 heeft ook niet voor niets 'Blik naar Buiten'. We beschouwen niet alleen de school maar de hele maatschappelijke omgeving als leeromgeving. We geven (op stichtings- of schoolniveau) antwoord op de vraag tot hoe ver onze maatschappelijke opdracht strekt: bijdragen aan vorming van kinderen en jonge mensen (van 0 tot 12 jaar), bijdragen aan de bestrijding van schooluitval en optimalisering van zorg.

De richtinggevende uitspraken behorende bij deze bouwsteen zijn:

1. De Waarden werkt in co-creatie met medewerkers, leerlingen en ouders en externe stakeholders om het beleid en de uitvoering van processen verder te ontwikkelen.
2. Vanuit een visie op de eigen maatschappelijke opdracht pakt elke school lokale uitdagingen zo veel mogelijk samen met relevante maatschappelijke partners op.

Het onderstaande schema geeft meer beeld van welke contacten er o.a. op bestuurlijk niveau zijn:

Organisatie of groep	Beknopte omschrijving van de vorm van de dialoog of samenwerking en de ontwikkelingen hierin
<i>Lokaal</i>	
Gemeenten Moerdijk, Drimmelen en Goeree-Overflakkee	Overleg met stakeholders i.v.m. strategische lokaal educatieve agenda en onderwijs agenda. Hieronder valt de samenwerking met het Markland College en de Tienerschool. De pilot IKC's in samenwerking met de gemeente Moerdijk en Kibeo.
Gemeente Moerdijk	Stuurgroep strategisch integraal huisvestingsplan (IHP). In drie kernen binnen de gemeente Moerdijk worden initiatieven genomen voor mogelijke nieuwbouw van scholen.
Kinderopvang organisaties	Overleg pilot IKC's en doorlopende leerlijnen. Kibeo en De Zeven Dwerfen.
<i>Regionaal</i>	
VO scholen	Bestuurlijk overleg met diverse VO scholen.
Pabo's	Adviesraad Inholland, in gesprek over aspirant lidmaatschap opleiden in de school.

	Opleiden in de school met Hogeschool Avans.
Samenwerkingsverbanden Stichting de Waarden participeert in 2 samenwerkingsverbanden	PO3002 Binnen dit samenwerkingsverband hebben zich ruim zeventig basisscholen, twee scholen voor speciaal basisonderwijs en drie scholen voor speciaal onderwijs verenigd. Samen zijn deze scholen verantwoordelijk voor het bieden van een passende onderwijsplek aan kinderen. (PO2811) Het doel van deze duurzame samenwerking is om passend onderwijs tussen PO en VO voor alle kinderen op het eiland te realiseren en zo een doorgaande ontwikkeling bij kinderen te bewerkstelligen.
BNWB (Bovenschools Netwerk West-Brabant)	Bestuurlijk overleg en lerend-netwerk waarin de maatschappelijke thema's relevant voor het onderwijs worden geagendeerd.
Stichting LeerKracht	Werken aan verbeter cultuur
Meer Moerdijk	Samenwerking op sociaal emotioneel niveau

Meer informatie over samenwerkingsverbanden? Kijk naar www.samenwerkingsverbandenopdekaart.nl

Klachtenbehandeling

De klachtenregeling van Stichting de Waarden is in 2022 herzien en goedgekeurd door het College van Bestuur, daarbij is gebruik gemaakt van het model klachtenregeling Primair onderwijs. Dit regeling is van toepassing op alle 16 scholen. Stichting de Waarden kent een interne klachtenprocedure die ouders of verzorgers de mogelijkheid geeft een klacht in te dienen bij het College van Bestuur als zij op school niet tot overeenstemming kunnen komen bij een geschil. Er is in 2022 tenminste 1 klacht ingediend door een ouder, welke niet naar tevredenheid is afgehandeld. Daarnaast is een aantal klachten van medezeggenschapsraden naar tevredenheid afgewikkeld en een deel daarvan is nog in behandeling.

Governance code

Met ingang van 1 januari 2008 werkt de Stichting met het Raad van Toezicht model en volgens de code Goed Toezicht van VTOI/NVTK. Dat betekent dat de bestuurder de bestuurlijke taken en bevoegdheden uitvoert en de Raad van Toezicht de werkgever van het College van Bestuur is en toezicht houdt op de uitvoering van haar bestuurlijke taken. In de statuten zijn de taken en verantwoordelijkheden van de bestuurder en de Raad van Toezicht beschreven. In dit model voldoet Stichting de Waarden aan de Code Goed Bestuur in het primair onderwijs en er wordt niet van de code op bepaalde punten afgeweken. Er is een bestuursreglement waarin onder andere de voorgeschreven klokkenluidersregeling is opgenomen. Het College van Bestuur en de Raad van Toezicht hebben met elkaar als vier belangrijkste pijlers van goed bestuur aangemerkt:

1. Integriteit
2. Transparantie
3. Toezicht
4. Afleggen van verantwoording

Deze pijlers komen terug in de onderlinge samenwerking, in de manier waarop de rollen/functions worden ingevuld en uitgeoefend en in de wijze van het afleggen van verantwoording wordt afgelegd.

Intern risico-, beheersing- en controlesysteem

De beheersing van de belangrijkste bedrijfsrisico's en processen zijn een belangrijk aandachtspunt van het College van Bestuur en de Raad van Toezicht. Uitkomsten van de jaarlijks uitgevoerde accountantscontrole, interne analyses en gevoerde gesprekken in het kader van de planning- en control cyclus geven voldoende vertrouwen dat de Waarden haar bedrijfsrisico's in beeld heeft en de belangrijkste bedrijfsprocessen op orde zijn. Wel is n.a.v. het begrotingsproces afgesproken dat de uitgevoerde risico analyse in 2023 geactualiseerd dient te worden. Het College van Bestuur zal dit advies van de Raad van toezicht overnemen.

Managementinformatiesysteem

De belangrijkste rapportages binnen de huidige planning- en control cyclus zijn het bestuursformatieplan, de begroting met daarin een meerjarenperspectief, de kwartaalrapportages en de jaarrekening. Genoemde rapportages worden door het College van Bestuur gedeeld met de Raad van Toezicht, DT en GMR. Voor meer informatie verwijzen we graag naar hoofdstuk 3.

2. Verantwoording van het beleid

2.1 ONDERWIJS & KWALITEIT

Onderwijskwaliteit en kwaliteitszorg

Stichting de Waarden legt als organisatie verticale verantwoording af aan degenen die toezicht houden. Intern rapporteert de bestuurder aan de Raad van Toezicht. Extern wordt verantwoording afgelegd aan de minister van OC&W. Dit doen we door middel van het Jaarverslag. De Onderwijsinspectie legt inspectiebezoeken af en ziet toe op de wet- en regelgeving. De bestuurder heeft bilaterale overleggen met de voorzitter van de Raad van Toezicht en de voorzitter van de GMR. De bestuurder voert kwartaalgesprekken met de directeuren waarbij de concern controller en de HR-adviseur aansluiten. In 2022 hebben de gesprekken ook in het teken van COVID-19 en de gevolgen daarvan gestaan.

Onderwijskwaliteit is het belangrijkste resultaatgebied van Stichting de Waarden. Personeelsbeleid, financiën, huisvesting en ICT zijn daar randvoorwaardelijk aan. Binnen de Waarden vinden we dat kwaliteit begint met ambitie. Het gezamenlijke verlangen om een bepaalde kwaliteit neer te zetten. Kwaliteit moet geen toeval zijn. Daarom richt kwaliteitszorg zich op: zorgen dat ambitie werkelijkheid wordt en succes zichtbaar wordt. Door kwaliteitszorg vanuit dat perspectief in te richten, creëren we een cultuur van vertrouwen. Hierin staat de professionele dialoog centraal en 'de waarom, hoe en wat vraag' wordt aan elkaar gesteld. Alleen zo leren we onderzoeksmatig te werken, passend bij een lerende organisatie en ruimte te maken voor een cultuur waarin leren van en met elkaar centraal staat. Zowel in de scholen als tussen de scholen als met het bestuur (buiten en binnen de scholen). Actie- en ontwikkelpunten hieruit zijn meegenomen in de jaarplannen van de scholen. De jaarplannen zijn een onderdeel van het nieuwe Schoolplan 'Mijn Schoolplan' WMK. Alle scholen werken met Mijn Schoolplan in WMK. De bestuurder heeft alle scholen meerdere malen bezocht en de ontwikkelingen binnen de scholen besproken met de teams en directie.

Stichting de Waarden heeft de kwaliteitszorg beschreven in het beleidsstuk "Tellen en vertellen". Om de kwaliteit van het onderwijs te waarborgen, werken de Waarden scholen met de vierjarige kwaliteitscyclus 'Werken met Kwaliteitskaarten' (WMK-PO, tellen). Dit instrument heeft het College van Bestuur in staat gesteld de ouders, de leerlingen en leerkrachten te bevragen op specifieke kwaliteitsonderdelen door middel van tevredenheidspeilingen, zelfevaluaties (2-jaarlijks) en de leerkrachten en directies te bevragen op het gebied van basiskwaliteit (jaarlijks). Naast WMK wordt ook gewerkt met het leerling volg- en administratiesysteem ParnasSys, Ons Beleidsplan, Mijn Schoolplan en Mijn Schoolrapportage. De visie op kwaliteit is opgesteld en gedeeld met de stakeholders (leerkrachten, GMR en RvT). Naast de WMK instrumenten heeft de Waarden ook een eigen visitatieteam. Het visitatieteam zoekt de verhalende kant van de cijfers en maakt hiervan een verslag en presentatie voor de school en het bestuur (vertellen). Dit

Kwaliteitszorg

De kwaliteitscyclus, uitgewerkt in de 'nieuwe' kwaliteitskalender, geeft een duidelijk beeld van de ontwikkelingen met betrekking tot ons beleid 'Tellen en Vertellen' in de afgelopen jaren. Daarnaast zijn in het koersplan 'Onderwijs in beweging' de volgende uitspraken gedaan:

- We gaan ervan uit dat de Basiskwaliteit op orde is;
- De kwaliteitssystemen en processen zijn ondersteunend aan het gewenste leren en innoveren;
- De kwaliteitssystemen en processen dragen bij aan het versterken van: het menselijk-, sociaal- en het besluitvormingskapitaal van De Waarden.

In Q1 van 2023 zal bovenstaande worden beoordeeld. Er zal aan de hand van een toetsingskader een 'nulmeting' worden uitgevoerd m.b.t. de stand van zaken van de onderwijskwaliteit. Onderdeel van deze nulmeting is ook het toezichtkader van Primair Onderwijs van de Inspectie van het Onderwijs (op basis waarvan

de inspectie de kwaliteit van het onderwijs op een school beoordeelt), in het bijzonder zullen een aantal indicatoren voor de beoordeling van de resultaten van de scholen worden meegenomen. Deze nulmeting zal als basis dienen voor het herschrijven en bijstellen van het beleidsstuk "tellen en vertellen" in 2023.

Overige ontwikkelingen (maatschappelijke thema's)

Burgerschap op de scholen van de Waarden

- Het bijbrengen van kennis over de democratie en rechtstaat zelf en de grondrechten van de mensen.
- Het bijbrengen van kennis over, inzicht hebben in de werking van en respect hebben voor de achterliggende basiswaarden ook in onderling verband. De basiswaarden zijn: vrijheid, gelijkwaardigheid en solidariteit. Kinderen moeten kennis krijgen over verschillen in godsdienst, levensovertuiging, politieke gezindheid, afkomst, geslacht, handicap of seksuele gerichtheid en dat iedereen gelijk behandeld moet worden.
- Vorm geven aan het ontwikkelen van sociale en maatschappelijke competenties. Leerlingen moeten op school leren om samen te werken en te leven, om te gaan met maatschappelijke spelregels, hun mening leren vormen en die van anderen respecteren en hun eigen identiteit leren ontwikkelen.
- Het bieden van een respectvolle oefenplaats waarin actief geoefend kan worden met de basiswaarden en burgerschapswaarden geïnternaliseerd kunnen worden.

Omdat het geen apart vakgebied is maar geïntegreerd is in het onderwijs, zien we op diverse middelen en methodes zijn onder andere gebruikt om Burgerschap te vergroten:

- De uitgangspunten (missie en visie) van stichting en scholen na te leven. Met name het open aannamebeleid, diversiteit, veiligheid, relatie met de directie omgeving en de relatie met diverse instanties. Onze sociale en maatschappelijke verantwoordelijkheid te nemen zoals deelname aan activiteiten en acties.
- De middelen; de methodes (vakgebonden) voor de doorgaande lijn, projecten gekoppeld aan gebeurtenissen, projecten/activiteiten (bijv. Jeugdjournaal) die aansluiten bij de activiteit.
- De samenwerkingsvormen die vanuit verschillende onderwijsconcepten zijn geïntroduceerd te benutten, denk aan coöperatieve leerstrategieën, gedragsregels, anti-pestmuren etc.
- De verschillende S.E.O. methodieken waarin normen en waarden, deugden, competenties, omgangsvormen etc. op diverse wijzen aan bod komen, in te zetten.
- De overlegstructuren zoals informatie- en voorlichtingsavonden, leerlingen raden en -arena's, groeps gesprekken gerelateerd aan maatschappelijke en sociale ontwikkelingen vorm te geven.

Onderwijsresultaten

Bij dit onderdeel verwijzen wij graag naar de website: scholenopdekaart.nl.

Internationalisering

Stichting de Waarden heeft momenteel geen brede visie op internationalisering. Wel heeft een aantal scholen bewust gekozen om het schoolvak Engels aan te bieden. We zien een kleine toename van anderstalige kinderen, los van de kinderen uit Oekraïne. Onze expertise vanuit de taalklas kan ook worden ingezet op de reguliere basisscholen. Dit aanbod is oorspronkelijk ontwikkeld voor de leerlingen die uit de eerste opvang anderstaligen naar het basisonderwijs komen. In het kader van globalisering en ontwikkelingen zoals vluchtelingen uit Oekraïne wil Stichting de Waarden in de komende jaren een visie op internationalisering ontwikkelen.

Inspectie

In 2019 heeft er een inspectiebezoek plaatsgevonden de verwachting is dat er gegeven het cyclische karakter deze onderzoeken dat stichting de Waarden in 2023 of 2024 opnieuw bezocht zal worden.

Visitatie

De geplande bestuurlijke visitatie voor februari/maart 2023 waarbij gesproken zou worden met de Raad van Toezicht, directeuren, het staffbureau, de GMR en de kwaliteitsmedewerker heeft niet plaatsgevonden. Aan het begin van het jaar is vanwege de afwezigheid van het bestuur besloten om deze geen doorgang te laten vinden.

Passend onderwijs (= maatschappelijk thema)

Diversiteit is de kracht van de Waarden, met allerlei identiteiten en onderwijsconcepten onder één dak. Ook bij deze bouwsteen 'Vier het verschil' zijn twee richtinggevendende uitspraken gedaan voor de toekomst:

1. Binnen het kader van haar missie stimuleert en faciliteert de Waarden de ontwikkeling en versterking van de eigenheid van de scholen.
2. Tegelijkertijd stimuleert en faciliteert de Waarden de dialoog tussen scholen over hun onderlinge verschillen om van elkaar te leren.

Het Expertisecentrum heeft vooral voor 2022 als doel 'vroegsignalering' gesteld, waarmee het bijdraagt aan kwalitatief goed onderwijs.

Vroegsignalering

Zeker met het oog op de effecten van de schoolsluitingen op de ondersteuningstrajecten is vroegsignalering (opnieuw) een belangrijke doelstelling. Vroegsignalering draagt bij aan het juist inschatten van een mogelijke achteruitgang in de ontwikkeling. Met name het welbevinden is een belangrijke voorwaarde om in ontwikkeling te blijven. Vroegsignalering kan voorkomen dat stagnaties in de ontwikkeling structureel van aard worden. Dit voorkomt meer en duurdere ondersteuning op lange(re) termijn, zoals bijvoorbeeld een verwijzing naar speciaal onderwijs. Om vroegsignalering te optimaliseren is het volgende van belang:

- Een goede interne en bovenschoolse zorgstructuur, zowel organisatorisch als inhoudelijk;
- Doorgaande zorglijnen, zowel op school als bovenschools;
- Eén systeem van signaleren.

Vanuit het tijdig signaleren, moet er een plan van aanpak opgesteld worden waarbij de keuzes voor interventies worden gemaakt. Vandaar dat de volgende doelen voor volgend schooljaar in de planning staan:

- Planmatig en meetbaar werken
- Klassenmanagement

Resultaten

- Ondanks de nadelige effecten van de coronabeperkingen zijn we verder gegaan met het werken volgens de bovenschoolse organisatiestructuur. Het adagium 'de leerkracht centraal' krijgt steeds meer perspectief. Dit is bijvoorbeeld terug te zien in de toename van de aanvragen voor co-teaching. Ook in de gesprekken met de intern begeleiders is te horen dat co-teaching van meerwaarde is voor de ondersteuning van de leerkrachten in de groep.
- Er is het afgelopen jaar een aantal complexe casussen geweest, waarbij de start met, of de continuering van, het onderwijs voor enkele kinderen onder druk stond. In elke casus is het gelukt om zowel met ouders als de scholen in gesprek te blijven. Dit heeft ertoe geleid dat de kinderen het

onderwijs konden (ver)volgen. Voor enkele leerlingen loopt het traject van toeleiding naar onderwijs nog. Dit zijn kinderen die vanuit de voorschool de overstap naar het basisonderwijs gaan maken.

- De focus heeft gelegen op het in stand houden van de contacten met de scholen, het aanwezig blijven in ondersteuningstrajecten en de mogelijkheden zoeken van online- begeleiding.
- Het Expertisecentrum kent geen toekenning van NPO gelden. Het Expertisecentrum streeft ernaar om aan te sluiten bij en input te leveren op de ontwikkelingen op de scholen. Daar meer dan de helft van de scholen LeerKRACHT inzet als verbetermethodiek, werkt het Expertisecentrum eveneens via deze methode. Dit is terug te zien in het jaarplan. Dit jaarplan is opgesteld naar aanleiding van schoolgesprekken die zijn gevoerd in het tweede kwartaal van 2021. Uit deze schoolgesprekken kwam een aantal thema's naar voren, gerelateerd aan de samenwerking met en meerwaarde van het Expertisecentrum voor de scholen. Zie onderstaand figuur. Deze thema's worden uitgewerkt via zgn. verbeterborden.

Haalbaarheid

KADER

Wat zijn de ondersteuningsbehoeften van de leerkrachten: wat heeft deze leerkracht nodig op deze school met deze leerling/groep?

DOELEN STELLEN - JAARBORD

Prioritering:

- 1- Zichtbaarheid. Van daaruit meer ruimte voor:
- 2- Vroegsignalering
- 3- Klassenmanagement
- 4- Planmatig en meetbaar werken

JAARBORD			
Q4	Q1	Q2	Q3
I	G	F	C
2021	2022	2022	2022

CLUSTERS (uit schoolgesprekken)

A: verduurzaming

B: expertisedeling

C: planmatig en meetbaar werken

D: versterken basisondersteuning

E: andere onderwijsvormen

F: klassenmanagement

G: vroegsignalering

H: inrichten OS scholen

I: zichtbaarheid EC op werkvloer

We prioriteren met het team (Elke, Gentiana, Liesbeth, Gemma) de clusters: één cluster kan max. 4x genoemd worden (1x pp).

De clusters in het vak ++ worden **geprioriteerd** (max. 4) en overgenomen op het verbeterbord.

Nieuwkomers

De toestroom van nieuwkomers mede als gevolg van vluchtelingkinderen uit Oekraïne is sterk stegen t.o.v. voorgaande jaren. De opvang van nieuwkomers is binnen de locatie de Toren georganiseerd. De Toren is binnen de scholen van de Waarden bij uitstek de aangewezen school hiervoor aangezien dit een school is waar Nederlands als Tweede taal wordt aangeboden. Er in 2022 extra ingezet op medewerkers met expertise op het gebied van sociaal emotionele ontwikkeling en onderwijskundig. In 2022 is een start gemaakt met hoe we dit constructief verder en duurzaam kunnen gaan vormgeven voor de toekomst mede gelet op de (reguliere) belastbaarheid van de school. Zie voor meer informatie paragraaf 'Kinderen uit Oekraïne' in hoofdstuk 4 verslag GMR.

Nationaal Programma Onderwijs (=maatschappelijk thema)

Algemeen

De COVID-19 pandemie heeft grote gevolgen voor het funderend onderwijs in ons land en in het bijzonder voor de leerlingen. Ondanks dat scholen hard gewerkt hebben om via afstands- en hybride onderwijs voldoende aandacht te geven aan de ontwikkeling van hun leerlingen is in het schooljaar 2020 – 2021 bij veel leerlingen een vertraging op hun brede ontwikkeling ontstaan ten opzichte van eerdere schooljaren. Dit geldt voor leerlingen over de volle breedte van het funderend onderwijs. Er zijn daarbij verschillen tussen scholen: sommige scholen zijn beter in staat geweest afstandsonderwijs te verzorgen of hebben minder leerlingen in

een kwetsbare situatie dan andere scholen. De achterstanden door corona komen vaker voor en zijn beduidend groter bij kinderen die al een groter risico op achterstanden hadden, zoals kinderen uit gezinnen met een lagere sociaal- economische status, leerlingen met een migratieachtergrond, onvolledige of grote gezinnen en leerlingen die al zwakker presteerden. De kansenongelijkheid in het onderwijs is door de coronacrisis toegenomen.

De vertraging in cognitieve resultaten in de Nederlandse basisscholen is beduidend:

Voor de groepen 4 t/m 7 van het basisonderwijs is de 'terugval' in resultaten voor begrijpend lezen 25%, voor rekenen- wiskunde 16% en spelling 14% na de eerste lockdown in 2020. Met name in de groepen 5 en 7 zijn de resultaten het sterkst teruggevallen.

De COVID-19 crisis veroorzaakt niet alleen vertragingen in de cognitieve ontwikkeling, er zijn ook vertragingen in sociaal-emotionele en executieve ontwikkeling opgelopen. Goed leren gaat ook over het vermogen om goed te plannen en te organiseren en gemotiveerd te zijn om leerstof op te nemen. Het sociale contact met klasgenoten heeft (deels) stilgestaan en sociale ontwikkeling heeft op een andere wijze plaatsgevonden. Daarnaast heeft ook zorgondersteuning, beweging, sport en cultuur deels stilgelegen. Voor kinderen en jongeren zijn daarmee veel van de beschermende factoren voor gezond opgroeien en leren weggevallen.

De Waarden

De COVID-19-crisis heeft ook een grote impact op onze leerlingen gehad. Ook nog in het schooljaar 2021 – 2022. De crisis heeft veel van onze leerlingen, hun ouders en het onderwijspersoneel gevraagd en de verschillen in de ontwikkeling tussen leerlingen zijn aantoonbaar vergroot. Leerlingen hebben een leervertraging opgelopen bij verschillende ontwikkelingsgebieden, misschien een verminderde motivatie of hebben zelfs juist een ontwikkelingsspurts gemaakt. Het kabinet heeft met het Nationaal Programma Onderwijs de scholen in Nederland ondersteund om met de gevolgen van de crisis om te gaan, met extra geld, een 'menukaart' met effectieve interventies en een 'kennis-community'.

Sociale veiligheid (= maatschappelijk thema)

Binnen stichting de Waarden en op al onze scholen willen we een veilig leerklimaat en willen we incidenten voorkomen, zoals ongepast gedrag, intimidatie, pesten, diefstal en agressie. Daarom investeren we in een goede vertrouwensband, een optimaal leerklimaat en heldere regels hoe we met elkaar omgaan. Kanjertrainingen op scholen, boeiend onderwijs en ontwikkelingen op het gebied van de vreedzame school zijn hier voorbeelden van. We hebben echter ook oog voor het tijdig signaleren van ongewenst gedrag en investeren in een methode van aanpak om hier op een juiste wijze mee om te gaan. Ons anti-pest protocol en ons protocol schorsing en verwijdering zijn hierin helpend.

Per school is er sprake van een interne contactpersoon. Deze fungeert als vertrouwenspersoon. De interne contactpersonen worden jaarlijks geschoold door onze externe vertrouwenspersoon. Incidenten worden geregistreerd en verslaglegging vindt plaats voor evaluatie. De externe vertrouwenspersoon doet eveneens jaarlijks verslag van alle ontwikkelingen en deelt dit met het bestuur, de directeuren en de GMR.

Het algemene veiligheidsbeleid komt binnen de Waarden tot stand in samenspraak met het College van Bestuur en het Directeurenteam. Naar aanleiding van alle verslaglegging vindt jaarlijks de evaluatie plaats. Dit kan leiden tot aanpassing in interventies en onderliggend beleid.

Tot slot werken we samen met de Samenwerkingsverbanden Moerdijk en Goeree-Overflakkee. Wanneer wij handelingsverlegen zijn in de aanpak van grensoverschrijdend gedrag, kunnen we een beroep doen op deze SWV-en. Arrangementsgelden en specifieke expertise kan worden ingezet om problematieken op schoolniveau te beslechten, met het oog op de verbetering van sociale veiligheid. De middelen voor deze specifieke expertise komen ten gunste van ons Expertisecentrum waarbinnen wij veelal met eigen medewerkers deze expertise hebben samengebracht ten behoeve van de kinderen op onze scholen. Het gaat dan met name om de middelen voor zware- en lichte ondersteuning en de middelen voor Hoogbegaafdheid.

2.2 PERSONEEL & PROFESSIONALISERING

Professionals zijn het menselijk kapitaal van Stichting de Waarden. Zij worden gefaciliteerd, gestimuleerd en uitgedaagd het onderwijs en zichzelf continu te ontwikkelen. Zij zijn duurzaam inzetbaar. Zij voelen zich eigenaar van het verhaal van de Waarden en dragen bij aan het lerend en innoverend vermogen van de organisatie. Zij laten zien dat zij de vragen van de samenleving vertalen naar het onderwijsaanbod.

Het bestuur hecht aan ruimte voor ontwikkeling van medewerkers en ziet graag dat medewerkers -ook vanuit eigen verantwoordelijkheid- deze ruimte zelf benutten. Daarom heet bouwsteen 2 ook 'Persoonlijk leiderschap'.



Persoonlijk leiderschap van zelfbewuste professionals. Of je nu leerkracht, ICT-adviseur of directeur bent; vanuit persoonlijk leiderschap neem je verantwoordelijkheid, krijg je verantwoordelijkheid en leg je verantwoording af.

Het Huis van Werkvermogen is het raamwerk voor het (strategisch) HR beleid van de Waarden. Het Huis van Werkvermogen is de visuele samenvatting van het werkvermogen en de factoren die hier invloed op hebben. Het werkvermogen geeft aan in welke mate een medewerker zowel lichamelijk als geestelijk in staat is om zijn huidige werk uit te voeren. Dit wordt bepaald door de balans tussen individuele kenmerken (gezondheid, competenties, waarden en houding) en werkvereisten. Als beiden goed op elkaar zijn afgestemd, dan spreken we van een goed werkvermogen. Dan is 'zijn of haar' huis van de medewerker goed in evenwicht en zit hij/zij bijvoorbeeld goed in zijn/haar vel, worden de kwaliteiten optimaal ingezet en is de medewerker duurzaam inzetbaar. Dit komt ten goede aan de kwaliteit van het onderwijs. Op deze wijze ondersteunt het HR beleid van de Waarden de onderwijskundige visie van de scholen en de uitdagingen waar zij voor staan.

Als het gaat om leiderschap van de directeurs heeft de Waarden de volgende richtinggevende uitspraken gedaan:

1. De directeur schept een lerend en innoverend klimaat met zelforganiserende teams.
2. De directeur werkt vanuit veranderkundige principes om teamleden te inspireren en de juiste ondersteuning te bieden.

Ook zijn er richtinggevende uitspraken gedaan voor alle medewerkers binnen onze organisatie. Deze uitspraken draaien rondom het thema professionaliteit:

1. De Waarden zorgt ervoor dat de gewenste talenten, attitudes en deskundigen voor het geven van goed onderwijs worden gefaciliteerd, gestimuleerd en uitgedaagd.

2. De Waarden streeft naar een duurzame inzetbaarheid van het personeel.
3. De leerkrachten voelen zich eigenaar van het verhaal van de school en dragen bij aan het lerend en innoverend vermogen van de organisatie.
4. Medewerkers voelen zich verantwoordelijk voor hun eigen professionele ontwikkeling.

Doelen en resultaten

Professionalisering

Alle medewerkers kunnen zich professionaliseren en hun talenten verder ontwikkelen waarbij ook de CAO PO gevolgd wordt met betrekking tot de regeling Duurzame Inzetbaarheid. Om talent te ontwikkelen en te behouden, organiseren wij ontmoetingen om kennis te delen (en feedback op te halen, bijvoorbeeld over HR-beleidsstukken), kunnen medewerkers zich individueel voor cursussen inschrijven of gezamenlijk eigen budget, inclusief het in de CAO Primair Onderwijs vastgestelde budget van € 600,- per fte. Voor het volgen van opleidingen boven het vastgestelde budget is een richtlijn Professionalisering opgesteld.

Resultaat:

- tot 1 augustus 2022 is er met 15 medewerkers een separate studie overeenkomst opgesteld voor het volgen van een opleiding > € 600,- Per 1 augustus 2022 is de wetgeving gewijzigd ten aanzien van scholing en scholingskosten. Hierdoor worden er minder studieovereenkomsten opgesteld (alleen van toepassing in specifieke situaties).

Opleiden in de school en stage

De Waarden biedt studenten van Inholland, Avans, Vitalis (Curio) en Kellebeek (Curio) de mogelijkheid om stage te lopen binnen onze scholen. Het coördineren en matchen van de stages wordt uitgevoerd door onze bovenschoolse stagecoach. Het bestaande beleid en de praktische invulling op de scholen betreffende "Opleiden in de school" gaan wijzigen de komende jaren. De PABO's en het werkveld (de besturen/scholen) hebben de wens en behoefte uitgesproken om meer te gaan samenwerken. Ook hebben de scholen de wens uitgesproken om meer betrokken te zijn bij de organisatie/planning van het stageproces vanuit de PABO's. Dit alles past naadloos in de ambities van PABO's om samen met de scholen de studenten op te leiden tot start bewaarde, flexibele, wendbare en ondernemende professionals die zelf de regie en invloed hebben op hun eigen ontwikkel pad. Dit is een mooie verbinding naar ons Koersplan bouwsteen 2 'Persoonlijk leiderschap van zelfbewuste professionals'. In 2022 is een projectgroep samengesteld met een projectleider die hiermee verder aan de slag is gegaan. Zo heeft deze werkgroep een visie op leren ontwikkeld en denkt mee over deze nieuwe aanpak van de samenwerking van de Pabo's/besturen en scholen.

Resultaat:

- In 2022 waren er 8 betaalde stagiaires/studenten werkzaam bij de Waarden en 28 onbetaalde HBO stagiaires/studenten én 37 MBO stagiaires/studenten hebben hun stage vervuld in 2022 of vervullen deze nog bij Stichting de Waarden.

Introductiebeleid en begeleiden startende leerkracht

Na het behalen van het diploma is de leerkracht formeel bevoegd om les te geven. Stichting de Waarden stimuleert medewerkers om "een leven lang te leren en te ontwikkelen", zodat zij hun bekwaamheid altijd up to date houden en daarmee duurzaam inzetbaar blijven. Speciale aandacht gaat uit naar de eerste drie jaar na het behalen van de bevoegdheid, de inductiefase. HR heeft een programma ontwikkeld voor de startende leerkracht en de nieuwe medewerker. Dit in nauwe samenwerking met de (stage) coaches nieuwe medewerkers en directeuren. In 2022 zijn we gestart met een werkgroep startende leerkracht. Deze werkgroep bestaat uit een drietal coaches (medewerkers met coachende vaardigheden/kennis) en de HR manager. Doel van de inzet van coaches is om de startende leerkrachten goed te begeleiden conform het introductiebeleid en verbinding te laten maken met elkaar en met de stichting. Door middel van bord- en werksessies is in 2022 deze werkgroep aan de slag gegaan met verschillende verbeterthema's op gebied van

introductie en coaching. Dit heeft o.a. geleid tot een infographic voor de startende leerkracht/nieuwe medewerker én een kwaliteitskaart inwerken nieuwe medewerker.

Resultaat

- Iedere startende leerkracht krijgt een coach en het coachingstraject is gestart.
- Infographic ontwikkeld 'de startende leerkracht/nieuwe medewerker' én een kwaliteitskaart nieuwe medewerker.
- De Introductiebijeenkomsten voor nieuwe medewerkers, in aanwezigheid van de coaches hebben in 2022 twee maal plaatsgevonden.

Zij-instroom en andere gesubsidieerde trajecten Pabo

Wat betreft de Pabo is het ons in de afgelopen jaren duidelijk geworden dat we ook andere doelgroepen dan alleen de reguliere Pabo student moeten aanspreken. Zo hebben wij een aantal verkorte deeltijders en zij-instromers (zij hebben al eerder een HBO of WO opleiding behaald en scholen zich nu om tot leerkracht) aan ons weten te binden door hen een (stage) dienstverband als onderwijsassistent of leerkracht aan te bieden waarbinnen zij tevens hun stage opdrachten kunnen doen. Ook worden, op basis van een studieovereenkomst, de opleidingskosten en het boekengeld vergoed. Hiervoor zijn subsidieregelingen vanuit de overheid beschikbaar. Doel is om per schooljaar minimaal één zij instromer en één onderwijsassistent te laten starten.

Resultaat

- In 2022 waren in totaal 2 zij-instromers werkzaam binnen de Waarden en 3 onderwijsassistenten/stagiaires Pabo.
- Eind 2022 is er nog één zij instromer werkzaam binnen de Waarden en 3 onderwijsassistenten/stagiaires Pabo. Van deze groep medewerkers (zij-instroom en onderwijsassistenten/stagiaires Pabo) zijn conform doelstelling 2 medewerkers gestart met het traject in 2022.

De Waarden streeft naar een duurzame inzetbaarheid van het personeel

De Waarden heeft werkgeluk en het mentale welzijn van haar medewerkers hoog in het vaandel staan. Door het lerarentekort, en hierdoor weinig tot geen vervangingen, is er het afgelopen jaar veel gevraagd van de medewerkers op de scholen om dagelijks invulling te kunnen blijven geven aan hun werk. Om die reden wilt de Waarden aandacht besteden aan goed werkgeverschap, vitaliteit en duurzame inzetbaarheid.

Om inzicht te krijgen in het werkgeluk en het werkvermogen van onze medewerkers is in september 2022 onder alle medewerkers van Stichting de Waarden de Werkvermogensmonitor uitgezet. Naar aanleiding van de resultaten Werkvermogensmonitor zijn in 2022 op de scholen en bovenschools acties opgesteld.

Per kwartaal wordt een seizoensupdate uitgezet (Human Capital Monitor, HCM). De HCM is een aanvulling op de WerkVermogensMonitor en is een korte vragenlijst van drie vragen, gericht op inzetbaarheid, productiviteit en werkplezier. Hierdoor hebben wij als organisatie:

- meer inzicht in de (werk)beleving van medewerkers;
- kunnen wij eventueel inspelen op bepaalde ontwikkelingen en volgen of de acties op school of bovenschools een positieve invloed hebben op de (werk) beleving en/of het werkgeluk.

Mobiliteit draagt ook bij aan duurzame inzetbaarheid van onze medewerkers door:

- Het gericht werken aan de eigen loopbaan
- Ontplooiingsmogelijkheden door scholing
- Voldoende uitdaging, ontstaan door afwisseling
- Behoud van plezier in het werk
- Voorkomen van verzuim

In de afgelopen jaren hebben wij geconstateerd dat het mobiliteitsbeleid versie 2018 onvoldoende bijdraagt aan de duurzame inzetbaarheid van de medewerkers. Daarom is het mobiliteitsbeleid geactualiseerd eind 2021/begin 2022 om zo nog beter de verbinding te maken met de duurzame inzetbaarheid van de medewerkers.

Verzuim

Het verzuim in 2022 is t.o.v. van 2021 gestegen (2021: 3 %, 2022: 5,4 %) De toename van het verzuimcijfer in 2022 is wellicht te wijten aan de langdurige belasting van de medewerkers (COVID-19, lerarentekort en geen vervangingen) en de griepgolf die woedt/gewoed heeft. Daarom gaat de Waarden zich in 2023 richten op een gericht actieplan (Plan V: actie op verzuim management om o.a. het verzuim te voorkomen en/of te bekorten).

Uitkeringen na ontslag

Om werkloosheidskosten zo veel mogelijk in de toekomst te voorkomen hebben we de volgende maatregelen genomen, vooral op HR beleidsniveau:

- Mobiliteitsbeleid
- Strategisch personeelsplanning
- GROW gesprekkencyclus
- Coaching directeuren op het goede gesprek met de medewerker
- Human Capital Monitor korte vragenlijst gelinkt aan Huis van Werkvermogen, wordt vier keer per kalenderjaar gedeeld en 1x per 2 jaar de Werkvermogensmonitor (uitgebreide vragenlijst gelinkt aan Huis van Werkvermogen)

Regeling bijzondere bekostiging professionalisering en begeleiding starters en schoolleiders

In 2022 is door stichting de Waarden behoorlijk geïnvesteerd in verdere professionalisering en begeleiding van starters en schoolleiders. Hiervoor zijn meer middelen besteed, vanuit ons koersplan, dan aan bijzondere bekostiging is ontvangen. Totaal is over 2022 € 284k besteed aan opleidingen en cursussen. Binnen de stichting de Waarden wordt hierbij tevens gebruik gemaakt van de programma's aangeboden door stichting leerKRACHT.

Strategisch personeelsbeleid (= maatschappelijk thema)

De dialoog en de implementatie uiteindelijk van het personeelsbeleid worden gerealiseerd door tijdig directeuren, GMR, en soms medewerkers erbij te betrekken (via werkgroepen). Op deze wijze legt HR de verbinding met de dagelijkse praktijk en delen we kennis, waardoor het personeelsbeleid nog krachtiger kan worden geïmplementeerd. Jaarlijks maakt HR een schooljaarkalender waarin de te verwachten acties en beleid worden ingepland. Via de kwartaalrapportages wordt het personeelsbeleid gemonitord. Elke beleidsstuk wordt na twee jaar geëvalueerd en indien noodzakelijk bijgesteld. Het thema met betrekking tot strategisch personeelsbeleid in 2022 was strategische personeelsplanning (SPP). Strategisch Personeelsbeleid (inclusief strategische personeelsplanning) is onderdeel uit van het integrale HRD-beleid binnen Stichting de Waarden. De Waarden heeft zich als doel gesteld om zich de komende jaren verder te ontwikkelen op het gebied van Human Resource Development (HRD), het vroegere personeelsbeleid, met duurzaam inzetbaarheid als focus. Het Huis van Werkvermogen is het raamwerk om dit HRD-beleid verder vorm te geven.

De ontwikkeling van strategische personeelsplanning (SPP) is van groot belang om inzicht te krijgen in de huidige populatie (kwantitatief en kwalitatief) en is gericht op het bijdragen aan de gewenste ontwikkeling van de medewerkers, passend bij de strategische doelen (Koersplan) van Stichting de Waarden voor de toekomst.

SPP geeft antwoord op verwachte externe en interne ontwikkelingen:

Externe ontwikkelingen:

krimp arbeidsmarkt, bevolkingskrimp, Wet Werk en Zekerheid, CAO en bekostiging.

Interne ontwikkelingen:

duurzame inzetbaarheid, mobiliteit, taakstelling, samenstelling personeelsbestand en professionalisering.

Per half jaar rapporteren we vanuit HR over de strategische personeelsplanning en in de kwartaalbesprekingen HR-directeuren bespreken we de acties per team/medewerker die zijn ingezet naar aanleiding van de vlootshouw (HR3P matrix). Deze acties hebben als doel om onze medewerkers duurzaam inzetbaar te houden en in te kunnen spelen op interne/externe ontwikkelingen.

De volgende acties zijn in 2022 op gebied Strategische personeelsplanning uitgevoerd:

Actie	Wie	Gereed	Opmerkingen
Per netwerk is HR3P (vlootshouw) ingevuld	Directeuren	Maart 2022	
Bepalen speerpunten SPP-organisatie breed op basis van HR3P (vlootshouw)	Directeuren en HR	Mei-juni 2022	
Speerpunten vertalen naar doelstellingen en acties	Directeuren en HR-manager	Juli 2022	Per 2 maanden het verbeterbord SPP met de doelstellingen op agenda DB
Per netwerk en per school aanpassen HR3P aan in-door-uitstroom schooljaar 22-23	Directeuren en HR-manager	Sep-dec 2022	Via werksessies tijdens DB
Acties per cel HR3P koppelen en delen met directeuren	Directeuren en HR-manager	Sep-dec 2022	Via werksessies tijdens DB
Rapportage SPP met kwalitatieve analyse	HR-manager	Dec 2022	

2.3 FACILITAIRE EN HUISVESTINGSZAKEN

Doelen en resultaten

Facilitair

Stichting de Waarden vindt de inzet van Informatie en Communicatie Technologie (ICT) belangrijk.

De richtinggevende uitspraak hierbij is:

- ICT levert een belangrijke bijdrage aan het realiseren van de strategische doelstellingen van Stichting de Waarden

Om de ontwikkeling en implementatie van ICT op haar scholen te stimuleren is er een ICT-beleidsmedewerker en een i-coach (parttime) in dienst. Daarnaast heeft elke school een ICT-coördinator. De belangrijkste taak van deze personen is het bevorderen van het ICT-gebruik op zijn/haar school. De ICT-coördinatoren van alle scholen komen o.l.v. de beleidsmedewerker ICT drie keer per jaar een dagdeel bijeen.

Van leerkrachten wordt verwacht dat zij in hun onderwijskundig handelen beredeneerd gebruik maken van ICT-middelen vanuit onderwijskundige doelen en over voldoende kennis van ICT-vaardigheden en middelen beschikken.

Resultaat

- Ook in 2022 zijn er op gebied van professionalisering door de leerkrachten weer goede stappen gemaakt.
- D.m.v. geplande schoolbezoeken door de i-coach zijn de leerkrachten op ICT-gebied begeleid bij lopende zaken (hulp bij vragen en/of problemen).
- Veel scholen hebben tijdens hun studiedagen de nodige aandacht aan ICT besteed.
- Op aanvraag hebben scholen en leerkrachten hulp ontvangen bij de implementatie van diverse applicaties en de nieuwe websites.
- De ICT-coördinatoren hebben diverse trainingen gevolgd en hebben de beschikking gekregen over een online leeracademie waardoor ze op die momenten dat het hen schikt zichzelf verder kunnen professionaliseren.

Stichting de Waarden werkt met Office 365 van Microsoft. Microsoft Office 365 is een verzameling van internetdiensten bedoeld voor de zakelijke markt en het onderwijs. Een belangrijk onderdeel van Office365 is voor de Waarden Microsoft Teams. Met Microsoft Teams werken we in een omgeving waarin alle medewerkers veilig en efficiënt kunnen werken, communiceren en informatie kunnen delen vanuit het bestuur naar de medewerkers en tussen de medewerkers onderling.

Behalve een website beschikken bijna al onze scholen over mogelijkheden voor 'snelle' communicatie met ouders ter bevordering van de ouderparticipatie. De scholen werken daarom met Parro (onderdeel van het leerling administratiepakket Parnassys). Deze app biedt een afgeschermd omgeving waarmee de leerkrachten op een snelle eenvoudige wijze met de ouders kunnen communiceren middels een app voor telefoon of tablet.

Alle scholen werken met het leerlingenadministratie- en leerlingenvolgsysteem ParnasSys. Met de bovenschoolse module heeft het College van Bestuur inzage in de vorderingen van de scholen. De meeste scholen werken met een Ouderportaal. Met het Ouderportaal kunnen de ouders op de hoogte gehouden worden van de vorderingen van hun kinderen en de ontwikkelingen op school. Alle scholen van de Waarden zijn voorzien van een breedband internetverbinding van Ziggo. Jaarlijks wordt de internetsnelheid opgeschaald. De scholen beschikken nu over een 500/40 verbinding.

Resultaat

- Ons onderwijs helpt te verbeteren: ICT wordt gebruikt om lessen interactiever en interessanter te maken, door bijvoorbeeld multimedia te gebruiken, digitale tools te gebruiken voor differentiatie of adaptief leren, en meer.
- De communicatie verbetert: ICT verbetert de communicatie tussen leerlingen, docenten en ouders door middel van e-mail, online communicatieplatforms en videoconferenties.
- De efficiëntie bevordert: ICT helpt bij het automatiseren van administratieve taken, waardoor leraren meer tijd hebben om zich te concentreren op het lesgeven en de persoonlijke begeleiding van leerlingen.
- Onze leerlingen op de toekomst voorbereidt: Door kinderen al vroeg kennis te laten maken met ICT, worden ze beter voorbereid op de toekomstige arbeidsmarkt waarin digitale vaardigheden steeds belangrijker worden.

Huisvesting

Waar mogelijk wil Stichting de Waarden in samenwerking met de gemeenten streven naar duurzame gebouwen en 'Integrated Life Cycle Design' (geïntegreerde levensduurbenadering). Met name de combinatie van de krimpproblematiek met deze verduurzamingsdoelstelling biedt een extra uitdaging.

De onderstaande richtinggevende uitspraak is hiervoor geformuleerd:

- Schoolgebouwen moeten naast de plaats voor onderwijs ook een plaats zijn voor ontmoeting en ontspanning en het gebruik van deze gebouwen hoeft en mag niet beperkt worden tot de exclusieve onderwijsstaak.

Resultaat

- De planning en organisatie van het technisch beheer en onderhoud van de schoolgebouwen door Stichting de Waarden is opgedragen aan OCS maatschappelijk vastgoed b.v. uit Nijmegen, die daartoe een medewerker voor een vast aantal uren per week bij Stichting de Waarden detacheert. Deze Coördinator technisch onderhoud draagt, naast het planmatig onderhoud, ook zorg voor de afhandeling van technische storingen en klachten, alsmede de huurcontracten. Voor storingsopvolging maakt Stichting de Waarden gebruik van de 24-uurs servicedienst van OCS.
- Vastlegging van technische informatie van gebouwen en installaties en voor het beheer van het (meerjaren) onderhoudsplan vindt plaats in het systeem OCS-suite, waarin ook een module voor de registratie van klachten en storingen is ingericht.
- Naast het dagelijks technisch beheer van de gebouwen ondersteunt OCS Stichting de Waarden bij de strategische planvorming op het gebied van huisvesting en gebouwbeheer. Deze ondersteuning vindt op afroep plaats en wordt op regie verrekend.
- In 2022 is een vervolg gegeven aan de synchronisatie van het Strategisch Huisvestingsplan 2020 – 2028 van Stichting de Waarden met het beleid van de gemeente Moerdijk op het gebied van onderwijshuisvesting. Daarmee zal, na de vervangende nieuwbouwprojecten in Zevenbergschen Hoek en in Willemstad de aanpak gericht worden op scenariovorming voor de kernen Fijnaart, Klundert en Zevenbergen. De uitwerking van de plannen voor nieuwbouw in Zevenbergschen Hoek onder leiding van de gemeente heeft geresulteerd in een vlekkenplan en een ruimtestaat, waarin de drie betrokken partijen, Stichting de Waarden, Kinderdagverblijf De Zeven Dweren en het dorps huis zich kunnen vinden. Voor Willemstad is het besluit tot realisatie van een MFA door de gemeente vastgesteld en is het locatie-onderzoek in uitvoering. In samenspraak met de gemeente is voor Fijnaart aansluiting gezocht van de nieuwbouwplannen voor de scholen met de in ontwikkeling zijnde centrumvisie; mogelijk zal de nieuwbouw een plek krijgen in of nabij het centrum van Fijnaart. Het onderzoek naar en de afweging van de alternatieve locaties is in bewerking. Daarnaast wordt vanuit Stichting de Waarden doorgewerkt aan de opstelling van het functioneel, ruimtelijk en technisch Programma van Eisen voor de nieuwbouw.

Duurzaamheid en veranderende wet- en regelgeving

Binnen stichting de Waarden worden de ontwikkelingen op het gebied van wetgeving onderwijshuisvesting nauwlettend gevolgd.

Eind 2022 heeft OCW aangegeven dat er een wetsvoorstel in ontwikkeling is over onderwijshuisvesting. In dit wetsvoorstel worden integrale huisvestingsplannen (IHP's), meerjarige onderhoudsplannen (MJOP's) en het overleg hierover tussen gemeenten en schoolbesturen verplicht gesteld. Het IBO-rapport ('Een vak apart. Een toekomstbestendig onderwijshuisvestingsstelsel'), wat in het voorjaar van 2021 is aangeboden aan de Tweede Kamer, vormt de basis hiervoor. Het wetsvoorstel legt verder de verantwoordelijkheidsverdeling tussen gemeenten en schoolbesturen vast. Ook worden in het wetsvoorstel prikkels ingebouwd voor het werken volgens het principe van 'Total Cost of Ownership' (TCO). Dit principe geeft inzicht in de totale kosten gedurende de gebruikstermijn van een gebouw en draagt daarmee volgens OCW bij aan de doelmatigheid. Verder krijgt het (in beginsel) opheffen van het investeringsverbod in het primair onderwijs ook een plaats in het wetsvoorstel. Naar verwachting is het vanaf 2025 voor gemeenten verplicht een IHP op te stellen. Om schoolbesturen en gemeenten hierbij te ondersteunen werkt OCW aan eenduidige kaders voor een IHP, samen met de PO-Raad, de VO-raad en de Vereniging van Nederlandse Gemeenten (VNG). Deze kaders zorgen ervoor dat elk IHP in ieder geval alle informatie bevat die gemeenten nodig hebben om de kwaliteit van schoolgebouwen goed te monitoren. Daarbij kan gedacht worden aan informatie over bouwjaar, eventuele renovaties en vierkante meters vloeroppervlak. In het voorjaar van 2023 is daarvoor inmiddels een 'Handreiking Integraal Huisvestingsplan' beschikbaar gesteld.

Binnen de Waarden hebben wij de dienstverlening m.b.t. huisvesting uitbesteed. Hierbij is de afspraak dat we tijdig wanneer er meer duidelijkheid bestaat m.b.t. deze aangekondigde wetswijziging hierop ons huisvestingsbeleid te actualiseren en af te stemmen.

Belangrijke ontwikkelingen en investeringen

Er is nog een aantal overige belangrijke ontwikkelingen en investeringen welke de moeite waard zijn om te delen.

- Europese aanbesteding: De Waarden heeft voor de aanschaf van ICT-hardware een Europees aanbestedingstraject doorlopen en afgerond.
- MFA voor Office 365 en Parnassys (leerlingenadministratie): Ter extra beveiliging van het Office 365 en Parnassys account is voor alle medewerkers de Multi Factor Authenticatie (MFA) ingeschakeld. Hiermee is een bevestiging per app op een telefoon noodzakelijk om te kunnen inloggen.
- Zivver: Alle directeuren, IB'ers en medewerkers bestuurskantoor hebben de beschikking gekregen over het programma Zivver. Zivver is een toevoeging aan de mailbox om beveiligd te kunnen mailen.
- Privacy: Stichting de Waarden heeft een Functionaris Gegevensbescherming (FG). Hij is als zodanig ingeschreven bij de Autoriteit Persoonsgegevens (AP). De Functionaris Gegevensbescherming heeft een "Inventarisatie privacy en gegevensbescherming" gemaakt. Van hieruit is een verdere Plan van Aanpak opgesteld om de privacy binnen de Waarden nog beter op de kaart te zetten

Investeringen 2022

- Chromebooks met touchfunctie: In 2022 zijn er zo'n 500 nieuwe chromebooks aangeschaft. Deze zijn allen voorzien van een touchscreen zodat deze makkelijker te bedienen zijn (ook door jongere kinderen).
- Nieuwe printers: Op alle scholen zijn nieuwe printers geïnstalleerd. Follow-me printing is voor alle medewerkers van de Waarden beschikbaar. Op deze manier kunnen zij op elke locatie veilig printen.
- Nieuwe laptops: Er zijn 56 nieuwe laptops geleverd. Deze laptops zijn ter vervanging van de huidige laptops van de directeuren, IB'ers, medewerkers Expertisecentrum en bestuurskantoor. Laptops zijn voorzien van Win. 11 en worden beheerd d.m.v Microsoft Endpointmanager (Intune).

2.4 FINANCIËEL BELEID

Het verslagjaar 2022 is een bijzonder jaar geweest waarbij een aantal ontwikkelingen ook invloed heeft gehad om de organisatie en daarmee tevens de financiële verantwoording. Enkele voorbeelden hiervan zijn:

- 2022 is het laatste jaar waarin de bekostiging nog plaatsvindt op schooljaar basis. Vanaf 2023 is er sprake van én een nieuwe 'vereenvoudigde' bekostiging OCW én zal er sprake zijn van kalenderjaar bekostiging;
- NPO (Nationaal Programma Onderwijs): deze tijdelijke middelen lopen nog door qua bekostiging tot en met lopend schooljaar 2022-2023. De periode waarbinnen de NPO-middelen mogen worden ingezet is verlengd met 2 schooljaren en eindigt op 1 augustus 2025. Niet bestede middelen zijn vanaf 2025 vrij besteedbaar (lumpsum).
- Er zijn binnen de stichting De Waarden in 2022 2 scholen samengevoegd;
- Gedurende 2022 is 2 keer de CAO gewijzigd hetgeen heeft geleid tot aanpassing bekostiging.
- In de Staatscourant van september zijn de laatste indexeringen gepubliceerd welke tot nabetaling in september en oktober hebben geleid.

Naast de begroting worden 3 keer per jaar managementrapportages opgesteld welke worden gedeeld met de directeuren, bestuur en de leden van de Raad van Toezicht. In de volgende paragrafen gaan wij nader in op het gevoerde beleid in 2022 en leggen wij verantwoording af over 2022.

Goed financieel beleid kent twee belangrijke pijlers: gedegen structureel risicomanagement en het borgen van financiële continuïteit.

Inkoopbeleid en procuratieregeling

Stichting de Waarden hanteert voor het doen van inkopen het inkoopbeleid zoals in 2019 is vastgesteld. In 2022 heeft de Waarden de aankoop van ICT-hardware Europese aanbesteed. Deze Europese aanbesteding is begeleid door een externe organisatie. Een medewerker op het bestuursbureau is verantwoordelijk voor contractenbeheer. Voordat een contract verloopt, ontvangt de medewerker een signaal en wordt er actie ondernomen.

Treasurybeleid

Het treasurystatuut is in 2020 aangepast op basis van wet- en regelgeving. Stichting de Waarden heeft vanuit publieke middelen geen leningen en derivatenovereenkomsten.

De overtollige liquide middelen van de stichting zijn in 2022 worden periodiek afgeroomd van de reguliere bankrekening en op diverse spaarrekeningen geplaatst. Per 31 december 2022 stonden geen liquide middelen uit anders dan op lopende bankrekeningen. Het in de jaarrekening opgenomen resultaat op financiële baten en lasten bedraagt gesaldeerd negatief € 137.767. Een belangrijk deel betreft het ongerealiseerd resultaat op effecten. Voor een nadere toelichting op het gerealiseerde en ongerealiseerde koersresultaat op de effecten over 2022 verwijzen wij naar hetgeen hierover in de volgende paragraaf is vermeld.

Resultaatontwikkeling

Resultaat boekjaar

Het boekjaar 2022 werd met een saldo van € 489.053, -- positief afgesloten ten opzichte van een begroot saldo van positief € 72.136. In dit resultaat is een incidentele bate (NPO) ter hoogte van € 1.870.431, -- verwerkt. Zie de toelichting in deze paragraaf.

Positie per balansdatum

Het eigen vermogen per ultimo 2022 bedraagt € 5.709.593--. Per 1 januari 2022 bedroeg dit € 5.220.540, --.

Verantwoording prestatiebox

De gelden voor de prestatiebox zijn onder andere ingezet voor cultuureducatie op de scholen en voor diverse scholing in het kader van de regeling professionalisering en begeleiding van startende leraren en schoolleiders. Vanaf schooljaar 2021-2022 en school 2022-2023 zijn de middelen van voorheen de prestatiebox deels toegevoegd aan de lumpsum en deels beschikbaar voor scholing van startende leraren en schoolleiders. Binnen de Waarden wordt hier onder andere door het buddy systeem, het zijn van een opleidingsschool, inhoud aangegeven.

Gang van zaken gedurende het verslagjaar

Deze jaarrekening is samengesteld in overeenstemming met de richtlijnen. Alle bedragen in het verslag zijn in euro's weergegeven.

Financiële vaste activa

Stichting de Waarden maakt geen gebruik van financiële instrumenten zoals bijvoorbeeld renteswaps. De aandelen en obligaties betreffen privaat vermogen.

De aandelen en obligatie portefeuille ziet er ultimo 2022 als volgt uit:

Verloopoverzicht Aandelen en Obligaties 2022							
Omschrijving	Beginstand 2022	Eindstand 2022	Aantal 31-12-2022	Aantal 31-12-2021	Koersresultaat 31-12-2022	Gerealiseerd koersresultaat	Ongerealiseerd koersresultaat
Aandelen	€	€			€	€	€
1895 Aandelen Macro Opportunity Fd	34.222,90	24.498,79	255,73	298,33	-5.458,18	-1.023,98	-4.434,20
1895 Aand. Thema Opportunityfonds	34.138,16	24.039,03	257,60	298,72	-6.033,80	-1.635,44	-4.398,36
1895 Aandelen Multifactorfonds	137.874,27	97.645,01	739,87	877,22	-20.241,51	-3.857,44	-16.384,07
1895 Wereld Aandelen Enh Indexfonds	68.743,88	48.739,21	444,00	532,30	-9.320,62	-1.698,09	-7.622,53
Totaal aandelen	274.979,21	194.922,04			-41.054,10	-8.214,95	-32.839,15
Obligaties	€	€			€	€	€
1895 Wereld Bedrijfsobligatiesfonds	208.255,48	195.398,35	2452,77	2106,42	-43.074,05	-2.108,67	-40.965,38
1895 Obligatie Opportunityfonds	86.000,48	44.016,19	540,87	874,11	-13.146,49	-4.558,64	-8.587,85
1895 Wereld Inv. Gr. Obligatiefonds	195.867,37	195.668,58	2291,11	1985,37	-28.147,29	-1.487,05	-26.660,24
1895 Euro Obligaties Indexfonds	0,00	19.385,88	237,70	0,00	22,63	0,00	22,63
Totaal obligaties	490.123,33	454.469,00			-84.345,22	-8.154,37	-76.190,85
TOTAAL	765.102,54	649.391,04			-125.399,32	-16.369,32	-109.030,00

Kengetallen

In onderstaand overzicht zijn de kengetallen van 2020 t/m 2022 opgenomen. Het publiek eigen vermogen van Stichting de Waarden is hoger dan het berekende normatief vermogen in 2022. Totaal bedraagt het publiek eigen vermogen ultimo 2022 € 4.567.415. Dat er sprake is van een hoger dan normatief eigen vermogen heeft een aantal redenen:

- Op basis van het financieel risicoprofiel de Waarden uitgevoerd in 2021 dient er sprake te zijn van een buffervermogen van €1.884k. Een nadere toelichting is opgenomen in bij de onderdelen risicomangement en continuïteitsparagraaf.
- Stichting de Waarden kent geen voorziening voor groot onderhoud. Op basis van het bestaande meerjaren onderhouds- en investeringsplan zou deze voorziening circa € 1,5mln. bedragen. Op het eigen vermogen rust derhalve nog een huisvestingsbestemming voor dit bedrag.
- Daarnaast zijn er bestemmingsreserves opgenomen voor Passend Onderwijs en NPO. Deze zullen naar alle waarschijnlijkheid geheel of ten dele worden ingezet.

Financiële kerngetallen	realisatie	realisatie	realisatie
	2020	2021	2022
Solvabiliteit 1	69,83%	73,72%	68,63%
Solvabiliteit 2	73,59%	77,23%	73,40%
Current ratio	1,85	2,44	2,51
Rentabiliteit	-1,8%	5,4%	1,9%
Weerstands vermogen	9,1%	13,7%	16,0%
Normatief publiek in % baten	15,75%	15,34%	13,95%
Normatief publiek EV	3.148.425	3.188.277	3.086.578

Analyseresultaat 2022 t.o.v. begroot resultaat 2022

Het exploitatieresultaat over kalenderjaar 2022 bedraagt € 417.904 positief. Begroot was een positief exploitatieresultaat van € 62.006 over kalenderjaar 2022. Een verschil van € 395.898.

Dit verschil kan als volgt worden geanalyseerd:

Analyse exploitatieresultaat begroot versus realisatie 2022			
Omschrijving	Subtotaal		Totaal
	€	€	€
Begroot resultaat			62.006
Af:			
Lagere baten			
Financiële baten	145.767	145.767	
Hogere lasten			
Personele lasten	2.186.064		
Huisvestingslasten	210.735		
Overige lasten	258.520		
Afschrijvingen	27.951	2.683.270	
Bij:			
Hogere Baten			
Rijksbijdrage	2.787.620		
Overige subsidies OCW	312.140		
Ontvangen doorbetalingen SWV	2.888	3.102.648	
Overige overheidsbijdragen	2.728	2.728	
Overige baten	79.559	79.559	355.898
Resultaat 2022			417.904

Hieronder worden gedetailleerd de belangrijkste verschillen ten opzichte van de begroting toegelicht:

Hogere baten OCW

Rijksbijdrage

Zoals uit bovenstaand overzicht blijkt bestaat het totaal aan Rijksbijdragen OCW uit de lumpsumbekostiging, de overige OCW-subsidies en de ontvangen doorbetalingen van SWV-en. Het verschil in ontvangen

Rijksbijdrage, de lumpsumbekostiging bedraagt € 2.787k. De belangrijkste oorzaak is het gegeven dat in de begroting 2022 er geen rekening is gehouden met de hogere inkomsten NPO.

Hierdoor ontstaat een verschil van € 650k. Het resterende verschil € 2.137k betreft o.a.:

- Hogere bekostiging Lumpsum personeel € 1.695k;
- Hogere inkomsten Personeel- en Arbeidsmarktbeleid € 407k en
- Hogere materiële lumpsum € 42k.

De overige overheidsbijdrage OCW € 190k bestaat met name uit de hoger dan begrote middelen uit samenvoeging € 117.

Lagere baten

De overige overheidsbijdragen en –subsidies betreffen de gemeentelijke bijdragen aan Cultuur, Brabants Verkeersveiligheid Label (BVL), de gymvergoeding en OZB. Deze lopen in de pas met de begroting. Hierbij is wel een vordering van € 30k als vordering BVL ultimo 2022 op de gemeente opgenomen. De lagere dan begrote financiële baten en lasten betreft met name het ongerealiseerde koersresultaat op de bestaande financiële vaste activa ultimo 2022.

Overige baten

De overige baten zijn € 79k hoger dan begroot. Dit wordt met name veroorzaakt door hogere:

- Opbrengsten uit verhuur € 18,5k
- Hogere baten activiteiten ouderbijdragen € 23,5k De ouderbijdragen betreffen de bijdragen van ouders aan activiteiten, deze was niet begroot en hogere overige overige baten € 25k.
- Vergoeding voor kinderopvang, stagebeleiding en o.a. subsidie zij-instroom.

Hogere lasten

Personele lasten

De personele lasten zijn € 2.186k hoger dan begroot. Dit wordt veroorzaakt door hogere lonen en salarissen (€ 1.533k) en hogere overige personele lasten (€ 653k). Hieronder worden de verschillende componenten toegelicht.

Bruto salarissen

De personele lasten zijn € 1,553k hoger dan begroot. Dit wordt met name veroorzaakt door:

- Cao-stijgingen: Ultimo 2021 is de CAO met terugwerkende kracht verhoogd met 2,25% over kalenderjaar 2021 en vervolgens is een CAO 2022-2023 overeengekomen met een stijging van 4,75% totaal levert dit een stijging op van circa € 700k voor de lonen en salarissen. De stijging salariskosten bevat tevens het verschil tussen werkelijk en begroot aantal fte bedraagt 5 fte. Dit betreft met name incidentele inzet voor subsidies en werkdrukmiddelen voor circa 5 maanden € 190.000
- Eindejaarsuitkering is € 485 k hoger dan begroot. Dit betreft met name de structurele verhoging van 6,3% naar 8,33%.
- Vakantietoelage is € 202k hoger dan begroot;
- Er is in de CAO 2022-2023 een bindingstoelage overeengekomen welke niet was begroot van € 500 per fte. Dit heeft geresulteerd in een hogere realisatie van € 235k;
- Daling van afgedragen premies participatiefonds € 106k
- Hogere premies sociale verzekeringen € 122k.

Hogere overige personele lasten (€ 653k) als gevolg van onder andere:

- Hogere voorzieningen € 110k, dit betreft met name de dotatie aan de voorziening voor langdurig zieken € 137k en de dotatie aan de voorziening duurzame inzetbaarheid € 16k . Daarnaast heeft een lager dan begrote dotatie plaatsgevonden aan de voorziening voor jubilea van € 42k.

- Hogere lasten inhuur extern personeel € 76k. De stijging betreft met name de inhuur van mensen met een afstand tot de arbeidsmarkt vanuit Leerwerkbedrijf, de vrijwilligers vergoedingen 2022, inhuur OCS-huisvesting en inhuur controller en overige inleen diverse dienstverleners.
- Hogere uitgaven aan cursussen € 140k. Dit betreffen met name opleidingen welke gefinancierd zijn uit de aanvullende NPO-middelen.
- Reis- en verblijfkosten welke voorheen onder de lonen en salarissen werden verantwoord zijn in 2022 verantwoord als overige personele lasten hetgeen tot een stijging leidt van € 91k.
- In de begroting is de taakstelling lonen en salarissen negatief opgenomen onder de overige personele lasten van € 137k

Huisvestingslasten

De huisvestingslasten zijn € 211k hoger met name als gevolg van:

- Hoger dan begrote kosten voor onderhoud € 37k (inclusief tuinonderhoud) en volgt daarmee de begroting. Hier wordt ook op gestuurd. Er zal een actualisatie plaatsvinden van het in 2018 opgestelde meerjarig onderhoudsplan van stichting de Waarden;
- Hogere energielasten, met name als gevolge van de stijgende prijzen in de tweede helft van 2022 met als totaal effect € 80k;
- Hogere kosten schoonmaak € 77k mede als gevolg van COVID.

Overige lasten

De overige lasten zijn € 258k hoger dan begroot. Dit wordt o.a, veroorzaakt door:

- Hogere uitgaven aan public relations en marketing € 36k;
- Hogere lasten accountant i.v.m. foutieve inschatting begroting en hoger dan begrote lasten voor het administratiekantoor, totaal € 106k;
- Afboeking vordering SWV-Moerdijk 2021 voor € 69k;
- Hogere lasten externe deskundigen € 56k

Afschrijvingen

De afschrijvingen zijn € 10k hoger dan begroot.

Analyseresultaat 2022 f.o.v. resultaat 2021

Analyse 2022 versus 2021				
	€	€	€	
Resultaat 2022	417.904			
Resultaat 2021	1.112.975			
Vershil	-695.071			
Een verklaring op hoofdlijnen van dit verschil is:				
Omschrijving	2022	2021	Vershil	opm
Rijksbijdrage	21.534.531	20.206.134	1.328.397	A
Overige overheidsbijdrage en subs.	320.129	358.029	-37.900	
Overige baten	264.962	217.572	47.390	
Totale baten	22.119.622	20.781.735	1.337.887	
Personele lasten	18.080.480	16.686.878	1.393.602	B
Afschrijvingen	496.455	502.132	-5.677	
Huisvestingslasten	1.450.812	1.246.707	204.105	C
Overige lasten	694.052	495.843	198.209	D
Leermiddelen	842.152	787.710	54.442	
Totaal	21.563.951	19.719.270	1.844.681	
Financiële baten en lasten	-137.767	50.510	-188.277	E
Resultaat	417.904	1.112.975	-695.071	

De belangrijkste verschillen tussen het resultaat over 2022 en 2021 zijn hieronder weergegeven:

Rijksbijdrage

A. De post Rijksbijdrage is opgebouwd uit de personele lumpsum, materiële lumpsum en P&A beleid, overige subsidies OCW en passend onderwijs. De totale rijksbijdrage is in 2022 € 1.329k hoger.

De belangrijkste oorzaken van de stijging zijn:

- de aanvullende bekostiging NPO, deze is € 998 hoger. Naast de hogere bijdrage NPO is hieronder eveneens verantwoord de arbeidsmarkttoelage en de bekostiging voor onderwijsachterstanden bestrijding;
- Hogere Lumpsumvergoeding en materiële instandhouding € 269k, dit betreft de nagekomen indexeringen;
- Hogere personeels- en arbeidsmarkt en werkdrukgeden € 502k;
- Lagere overige subsidies OCW € 440k, in 2021 zijn diverse corona gerelateerde extra subsidies toegekend welke in 2022 zijn verminderd.

Personele lasten

B. De personele lasten zijn € 1.394k hoger over 2022. De belangrijkste verklaring vormt de stijging binnen de lonen en salarissen onder andere door de wijzigingen als gevolg van de CAO 2021 en de CAO 2022-2023 (juni-april). De post lonen en salarissen is gestegen met € 1.172k. Daarnaast bestaat de stijging van de personele lasten uit onder andere:

- Binnen de personele lasten is er daarnaast sprake van een stijging van de dotaties aan de personele voorziening van € 99k;
- De overige personele lasten stijgen met € 140k.

Huisvestingslasten

C. De huisvestingslasten zijn gestegen met € 204k. De belangrijkste verschillen zijn:

- Hogere onderhoudslasten € 91k;

- Hogere lasten voor energie € 81k mede door de maatregelen inzake ventilatie en de gestegen energielasten in 2022 en
- Hogere schoonmaaklasten € 59.

Overige lasten

D. De overige lasten zijn € 198k hoger in 2022 dan in 2021. Dit betreffen met name de hogere administratie en beheers lasten € 58k, lagere accountantskosten € 20k en hogere overige instellingslasten € 92k.

Financiële baten en lasten

E. De financiële baten en lasten zijn € 188 lager in 2022 dan in 2021. Waar over 2021 nog sprake was van een opbrengst effecten van € 80k is deze gedaald naar € 12k in 2022. Daarnaast is er over 2022 een (on)gerealiseerd koersverlies behaald van € 125k.

Vergelijkend balansoverzicht				
€ * 1.000				
Omschrijving	2022	2021	verschil	opm
	€	€		
Activa				
Vaste activa				
Materiële vaste activa	2.088	2.378	-290	A
Financiële vaste activa	652	767	-115	B
Totaal vaste activa	2.740	3.145	-405	
Vlottende activa				
Vorderingen	606	1.226	-620	C
Liquide middelen	4.870	2.710	2.160	D
Totaal vlottende activa	5.476	3.936	1.540	
Totaal Activa	8.216	7.081	1.135	
Passiva				
Eigen vermogen	5.638	5.221	417	E
Voorzieningen	392	248	144	F
Kortlopende schulden	2.185	1.612	573	G
Totaal Passiva	8.215	7.081	1.134	

De belangrijkste verschillen tussen de balans 2022 en 2021 zijn hieronder weergegeven:

A. Materiele vaste activa

De materiële vaste activa dalen ten opzichte van 2021. De daling wordt met name veroorzaakt door de verkoop van het woonhuis in 2022 € 336k. De investeringen over 2022 € 542k is nagenoeg gelijk aan de investeringen over 2021 € 517k.

B. Financiële vaste activa

De financiële vaste activa dalen als gevolg van de ontwikkeling van de beurswaarde ultimo 2022. Er is sprake van een ongerealiseerd negatief koersresultaat op de financiële vaste activa van € 120k. Voor een nadere toelichting zie ook de toelichting op het eigen vermogen in de jaarrekening 2022.

C. Vorderingen

De vorderingen dalen ten opzichte van 2021. Ondanks het gegeven dat er sprake is van een moment opname is de belangrijkste oorzaak in gelegen in het vervallen van de vordering op OCW ultimo 31 december 2022 als gevolg van de doorgevoerde vereenvoudiging van de bekostiging. Dit heeft een daling van €751k tot gevolg.

D. Liquide middelen

De liquide middelen zijn hoger in 2022 ten opzichte van 2021. Zie voor meer toelichting ook het kasstroomoverzicht.

E. *Eigen vermogen*
Het eigen vermogen muteert met het resultaat.

F. *Voorziening*
De jubileumvoorziening muteert met de dotatie en onttrekking van de voorziening op basis van het model van de PO-Raad. Daarnaast is heeft er e en dotatie aan de voorziening voor langdurig zieken en de voorziening voor duurzame inzetbaarheid plaatsgevonden.

G. *Kortlopende schulden*
De kortlopende schulden stijgen in 2022 ten opzichte van 2021. Dit wordt voor een deel veroorzaakt door de vooruit ontvangen bedragen OCW, dit betreft m.n. de in 2022 ontvangen subsidie voor basisvaardigheden 'De Grienden'. Mutatie stijging Ministerie OCW   251k. Daarnaast zijn de belastingen en premies sociale verzekeringen gestegen door de in 2022 doorgevoerde cao-wijzigingen. Totaal   165k gestegen.

Allocatie van middelen (= maatschappelijk thema)

De Rijksbijdrage voor Stichting de Waarden wordt middels een allocatiemodel verdeeld over de verschillende scholen. Dit is gebaseerd op het solidariteitsprincipe. Voor de boven schoolse voorzieningen binnen de stichting wordt een begroting opgesteld op basis waarvan de afroaming plaatsvindt. Het allocatiemodel is voor de begroting 2023 en verder ongewijzigd toegepast.

Onderwijsachterstanden (=maatschappelijk thema)

De gewichtenregeling is een subsidieregeling in het basisonderwijs die zich richt op het voorkomen en verminderen van onderwijsachterstanden die het gevolg zijn van factoren gelegen in de thuissituatie van kinderen. Het gewicht van de leerling bepaalt de extra subsidie die een school per leerling krijgt. Dit betreft een achttal scholen van de Waarden. De onderwijsachterstandsmiddelen zijn toebedeeld aan de scholen waar het betrekking op heeft. De scholen hebben de middelen met name ingezet voor extra formatie ter ondersteuning van de leerlingen.

2.5 CONTINUITEITSPARAGRAAF

De cijfers uit de continuiteitsparagraaf zijn ontleend aan de planning en control cyclus en sluiten aan op de meerjarenbegroting. Eventuele afwijkingen zijn toegelicht.

Kengetallen m.b.t. leerlingenaantal en formatie

Het voedingsgebied van Stichting de Waarden ligt in de krimpregio Brabant. Daling van het leerlingenaantal is al enige tijd zichtbaar en ook de voor de regio opgestelde leerlingenprognose laat deze daling van het leerlingenaantal voor de komende jaren zien. Onderstaand overzicht toont de verwachte leerlingenaantallen in de komende drie jaar.

Leerlingtelling		1 febr	1-feb	1-feb	1-feb
Brinr.	School	2022	2023	2024	2025
02WZ	Het Palet	122	125	125	120
03QT	IBS De Schittering	116	124	118	116
03WK	PCBS De Fijne Aarde	280	267	260	260
05IJ	RKBS De Achtsprong	52	48	50	47
06KB	RKBS De Neerhof	247	257	258	259
06LZ	RKBS De Rietvest	152	145	155	155
07HV	IBS De Grienden	267	255	245	235
07OA	PCBS De Singel	119	121	123	125
07PF	PCBS De Regenboog	235	241	230	230
08MJ	RKBS De Toren	118	125	125	125
08QM	CBS 't Kompas	32	33	33	33
09CJ	CBS De Molenvliet	109	114	100	100
09LL	RKBS De Arenberg	326	327	320	320
09YP	CBS Het Bastion	203	205	200	205
14FE	IBS De Klaverhoek	65	63	58	58
15CX	RKBS De Hoeksteen	151	121	110	110
Totaal		2.594	2.571	2.510	2.498

Grondslag voor de bekostiging	2023	2024	2025	2026

Ter bepaling of een school op enige teldatum onder de instandhoudingsnorm (opheffingsnorm) komt, geldt het aantal leerlingen op 1 oktober plus een opslag van 3%. Als het leerlingenaantal van een basisschool gedurende drie achtereenvolgende tel data óf in het eerste en derde jaar van drie achtereenvolgende jaren onder de geldende opheffingsnorm komt, dan wordt met ingang van het volgende schooljaar de Rijksbekostiging beëindigd. Een bestuur kan echter de Regeling Gemiddelde Schoolgrootte toepassen om dit te voorkomen.

Stichting de Waarden past dit jaarlijks voor 1 februari toe voor de scholen, voor kalenderjaar 2022 aangevraagd voor:

- 08QM CBS Het Kompas
- 05JJ Mariaschool

Voor onze locatie De Achtsprong is geen instandhouding opgevraagd omdat voor deze school op teldatum exact 52 leerlingen waren ingeschreven hetgeen ook de instandhoudingsnorm is voor de gemeente Goeree-Overflakkee. Voor 2023 is er geen aanvraag meer gedaan voor de Mariaschool i.v.m. de interne fusie per 1 augustus met RKBS De Hoeksteen. Tevens zijn de Kennedy en de Juliana school per 1 augustus 2022 gefuseerd tot 03wk PCBS De Fijne Aarde.

Formatie

Op basis van de huidige formatieomvang is een doorrekening gemaakt van de verwachte formatie, waarbij rekening is gehouden met natuurlijk verloop.

Ontwikkeling van het aantal fte	realisatie	begroting	begroting	begroting	begroting
Functiecategorie	2022	2023	2024	2025	2026
Directeuren	9,54	10,52	10,53	10,52	10,52
OP	151,50	151,39	149,28	148,91	147,86
OOP	38,18	42,71	41,62	41,62	41,62
NPO- OP inzet periode jan t/m juli		1,71	0,00	0,00	0,00
NPO- OOP inzet periode jan t/m juli *	11,37	4,45	0,00	0,00	0,00
Bestuurder	1,00	1,00	1,00	1,00	1,00
Totaal aan fte	211,59	211,77	202,42	202,05	201,00

In bovenstaande tabel is een overzicht weergegeven van de formatie zoals deze nu in de meerjarenbegroting is opgenomen. Voor de realisatie 2022 is de HR monitor rapportage tot en met het derde kwartaal 2022 gehanteerd. De taakstelling per jaar zoals in de begroting is opgenomen is hierin nog niet verwerkt. De realisatie naar functiecategorie zal met name afhankelijk zijn van de uitkomsten van het komende formatieproces. Verder blijkt dat binnen NPO met name OOP is ingezet tot en met 31 juli 2023.

Personele ontwikkelingen

Stichting de Waarden streeft naar een evenredige opbouw van het personeelsbestand. De samenstelling van de leeftijdscategorieën en onderverdeling naar functiecategorieën zijn hierbij het uitgangspunt. Met de verwachte leerlingenaantallen en de verwachte formatieomvang (zoals hierboven weergegeven) is de meerjarenbegroting opgesteld. In de meerjarenbegroting is een taakstelling verwerkt.

Meerjarenbegroting

De meerjarenramingen zijn opgesteld met de verwachte leerlingenaantallen en formatieomvang zoals hiervoor weergegeven. Bij de personele lasten is rekening gehouden met de taakstelling en deze is verwerkt in de begroting. De begroting 2023 is door de Raad van Toezicht vastgesteld in de januari vergadering. In onderstaande tabel zijn de werkelijke gegevens over 2022 opgenomen aan de hand van de jaarrekening.

Stichting De Waarden	Realisatie 2021	Realisatie 2022	Begroting 2022	Begroting 2023	Begroting 2024	Begroting 2025	Begroting 2026
Baten en lasten							
Baten							
3.1 Rijksbijdragen	€ 20.206.134	€ 21.534.531	€ 18.432.000	€ 20.657.203	€ 19.357.957	€ 18.765.982	€ 18.680.261
3.2 Overige overheidsbijdragen en -subsidies	€ 358.029	€ 320.129	€ 312.438	€ 254.675	€ 254.675	€ 254.675	€ 254.675
3.5 Overige baten	€ 217.572	€ 264.962	€ 190.365	€ 320.571	€ 216.071	€ 213.120	€ 213.120
	€ 20.781.735	€ 22.119.622	€ 18.934.803	€ 21.232.449	€ 19.828.703	€ 19.233.777	€ 19.148.056
Lasten							
4.1 Personeelslasten	€ 16.686.878	€ 18.080.480	€ 15.894.416	€ 17.607.716	€ 16.152.600	€ 15.904.310	€ 15.825.781
4.2 Afschrijvingen	€ 502.132	€ 496.455	€ 469.000	€ 533.701	€ 607.383	€ 622.673	€ 643.015
4.3 Huisvestingslasten	€ 1.246.707	€ 1.450.812	€ 1.240.076	€ 1.630.660	€ 1.440.660	€ 1.440.660	€ 1.440.910
4.4 Overige lasten	€ 1.283.554	€ 1.536.204	€ 1.277.683	€ 1.472.209	€ 1.392.629	€ 1.393.629	€ 1.392.629
	€ 19.719.271	€ 21.563.951	€ 18.881.176	€ 21.244.284	€ 19.593.272	€ 19.361.272	€ 19.302.335
Saldo baten en lasten	€ 1.062.464	€ 555.671	€ 53.627	€ -11.835	€ 235.430	€ -127.495	€ -154.279
Saldo financiële baten en lasten	€ -50.511	€ 137.767	€ -8.001	€ 6.227	€ 6.202	€ 6.202	€ 6.202
Netto Resultaat	€ 1.112.976	€ 417.904	€ 61.628	€ -18.063	€ 229.229	€ -133.697	€ -160.480
Incidentele baten en lasten							
Afboeking vordering OCW		€ -	€ -800.000				
NPO resultaat kalenderjaar		€ -798.414	€ 500.000	€ -289.165			
Energie verhoging		€ -	€ -	€ 140.000	€ 140.000	€ 140.000	€ 140.000
Genormaliseerd resultaat		€ -380.510	€ -238.372	€ -167.228	€ 369.229	€ 6.303	€ -20.480

Stichting De Waarden	Realisatie 2021	Prognose 2022	Begroting 2022	Begroting 2023	Begroting 2024	Begroting 2025	Begroting 2026
Taakstelling			€ -137.000	€ -345.985	€ -1.156.083	€ -1.361.878	€ -1.361.878

Taakstelling komende jaren:

De begroting 2023 en het uitgewerkte meerjarenperspectief 2024-2026 maakt duidelijk dat de Waarden de komende jaren weer zal moeten wennen aan de tijd vóór de extra middelen waaronder de NPO-middelen. Bovenstaande taakstellingen zijn opgenomen als te realiseren binnen de personeelslasten. Op welke wijze en in welk tempo de Waarden de exploitatie weer binnen de norminkomsten OCW heeft, zal duidelijk moeten worden bij het formatieproces. Het betreft overigens een ontwikkeling die van toepassing is op de gehele sector primair onderwijs.

Ter toelichting: de taakstelling van € 345k voor kalenderjaar 2023 heeft betrekking op de laatste vijf maanden van 2023. Met andere woorden, op jaarbasis komt dit overeen met € 830k. Het verschil met de in de begroting 2024 opgenomen taakstelling van € 1,1mln. heeft te maken met de taakstelling vanaf schooljaar 2024-2025 welke het gevolg is van de toepassing van de eigen normatieve kaders en de verwachte leerlingen ontwikkeling. Afhankelijk van de werkelijke ontwikkelingen kan deze taakstelling in 2024 nog wijzigen. In het formatieproces zal het uitgangspunt zijn om binnen de normatieve kaders de formatie samen te stellen. Belangrijk is dat het realistisch is en niet ten kosten gaat van de kwaliteit van het onderwijs.

Balans

Onderstaand wordt de verwachte balans per 31 december van de diverse jaarschijven weergegeven:

Meerjaren balans	realisatie	realisatie	begroting	begroting	begroting	begroting
	2021	2022	2023	2024	2025	2026
Vaste activa						
Materiële vaste activa	2.378.320	2.088.476	2.398.290	2.644.657	2.705.384	2.745.369
Financiële vaste activa	766.576	651.565	651.565	651.565	651.565	651.565
	3.144.896	2.740.041	3.049.855	3.296.222	3.356.949	3.396.934
Vlottende activa						
Vorderingen	1.226.527	606.371	1.700.000	1.700.000	1.700.000	1.700.000
Liquide middelen	2.709.876	4.869.860	2.556.184	2.539.046	2.344.622	2.144.157
	3.936.403	5.476.231	4.256.184	4.239.046	4.044.622	3.844.157
Totale activa	7.081.299	8.216.272	7.306.039	7.535.268	7.401.571	7.241.091
Passiva						
Eigen vermogen						
Algemene reserve	2.816.307	2.827.268	2.809.205	3.038.434	2.904.737	2.744.257
Bestemmingsreserve	2.404.233	2.811.176	2.811.176	2.811.176	2.811.176	2.811.176
	5.220.540	5.638.444	5.620.381	5.849.610	5.715.913	5.555.433
Voorzieningen						
Voorziening jubileum	208.473	199.095	241.364	241.364	241.364	241.364
Personele voorziening	40.000	193.058	40.000	40.000	40.000	40.000
	248.473	392.153	281.364	281.364	281.364	281.364
Kortlopende schulden	1.612.286	2.185.675	1.404.294	1.404.294	1.404.294	1.404.294
Totale passiva	7.081.299	8.216.272	7.306.039	7.535.268	7.401.571	7.241.091

Kasstroon

Meerjarenkasstroonoverzicht	R 2021	R 2022	B 2023	B 2024	B 2025
	€	€	€	€	€
Kasstroon uit operationele activiteiten					
Saldo baten en lasten	1.062.463	555.671	-11.835	235.430	-127.495
Aanpassingen voor:					
Afgeschrijvingen	502.132	496.455	533.701	607.383	622.673
Afgeschrijvingen desinvesteringen	27.370	143.680	-	-	-
Mutaties voorzieningen					
Verandering in vlottende middelen					
- Vorderingen	85.573	620.156	-1.085.480	-	-
- Kortlopende schulden	58.733	573.389	-718.381	-	-
Kasstroon uit bedrijfsoperaties	1.736.271	2.389.351	-1.281.995	842.813	495.178
Ontvangen interest	50.511	11.752			
Betaalde interest		-149.519	6.227	6.202	6.202
Kasstroon uit operationele activiteiten	1.786.782	2.251.584	-1.281.995	842.813	495.178
Kasstroon uit investeringsactiviteiten	-581.970	-206.611	-843.515	-853.750	-683.400
Investerings in materiële vaste activa	-516.970	-542.611	-843.515	-853.750	-683.400
Desinvesteringen materiële vaste activa	-65.000	336.000	-	-	-
Kasstroon uit financieringsactiviteiten	-62.248	115.011	-	-	-
Mutaties financiële vaste activa	-62.248	115.011	-	-	-
Kasstroon uit financieringsactiviteiten	-62.248	115.011	-	-	-
Mutatie liquide middelen	1.142.564	2.159.984	-2.125.510	-10.937	-188.222
Beginstand liquide middelen	1.567.313	2.709.877	4.869.861	2.744.351	2.733.414
Mutatie liquide middelen	1.142.564	2.159.984	-2.125.510	-10.937	-188.222
Eindstand liquide middelen	2.709.877	4.869.861	2.744.351	2.733.414	2.545.192

Toelichting

Het hogere saldo liquide middelen ultimo 2022 wordt o.a. verklaard door het resultaat op NPO, de toename van de kortlopende schulden en de daling van de vordering met name door het vervallen van de vordering op OCW a.g.v. de invoering van de vereenvoudigde bekostiging. De liquide middelen vanaf 2023 tot en met 2025 zullen met name afhankelijk zijn van de werkelijke ontwikkeling in het netto werkkapitaal.

De stand in kasstroomoverzicht is ultimo 2022 gelijk aan de jaarrekening. Het gevolg is dat de liquiditeitsontwikkelingen meerjarenbegroting licht afwijken van hetgeen in de vastgestelde meerjarenbegroting is opgenomen.

Kengetallen

De navolgende kengetallen zijn op basis van de voorliggende meerjarenbegroting te berekenen:

Financiële kerngetallen	realisatie	realisatie	realisatie	begroting	begroting	begroting	begroting
	2020	2021	2022	2023	2024	2025	2026
Solvabiliteit 1	69,83%	73,72%	68,63%	76,9%	77,6%	77,2%	76,7%
Solvabiliteit 2	73,59%	77,23%	73,40%	80,8%	81,3%	81,0%	80,6%
Current ratio	1,85	2,44	2,51	3,0	3,0	2,9	2,7
Rentabiliteit	-1,8%	5,4%	1,9%	-0,1%	1,2%	-0,7%	-0,8%
Weerstands vermogen	9,1%	13,7%	16,0%	15,1%	16,1%	15,6%	14,6%
Normatief publiek in % baten	15,75%	15,34%	13,95%	16,35%	18,12%	18,40%	18,21%
Normatief publiek EV	3.148.425	3.188.277	3.086.578	3.472.236	3.593.649	3.538.725	3.487.407

De kengetallen laten een stabiele ontwikkeling zien met uitzondering van de rentabiliteit in meerjarenperspectief. De prospectieve ontwikkeling van de kengetallen staat of valt wel met het behalen van de begrotingsuitgangspunten.

Wat wel nog een aandachtspunt vormt is het vermogen. Binnen het in de balanscijfers gepresenteerde eigen vermogen is circa € 1.071k. privaat en het overige betreft het aanwezige publiek eigen vermogen. Ultimo 2023 bedraagt het publieke deel circa € 4,567 mln. Daarmee lijkt er sprake te zijn van een bovenmatig publiek eigen vermogen. Echter, op basis van het eigen risicoprofiel is er een buffer nodig voor de mogelijke risico's van € 1,8 mln. en is er binnen de Waarden geen sprake meer van een onderhoudsvoorziening. De accountant heeft geadviseerd om voor het toekomstig onderhoud een bestemmingsreserve huisvesting te vormen van circa € 1,5 mln. Dat betekent voor de Waarden dat binnen het publiek eigen vermogen circa € 1,2 mln. resteert voor de overige functies van het eigen vermogen. Namelijk de financieringsfunctie en de bestemmingsfunctie t.b.v. het realiseren van de strategische meerjarige beleidsdoelstellingen.

Toelichting baten en lasten

Prognose leerlingen

De interne leerlingenprognoses worden gebruikt voor het opstellen van de meerjarenbegroting en de interne analyse. Als de werkelijke inschrijvingen bekend zijn, worden de cijfers van het betreffende jaar geactualiseerd en er wordt beoordeeld of dit effect heeft voor de toekomst.

Personele bezetting

Gezien het meer in balans brengen van structurele baten en lasten is de verwachting dat de personele bezetting geen probleem zal zijn. Of er structurele baten in de plaats gaan komen voor het verminderen van de baten uit incidentele subsidies laat zich nog moeilijk voorspellen.

Ontwikkeling huisvestingsbeleid

Voor de nieuwbouw zijn stappen genomen voor de realisatie van een nieuw onderwijsgebouw in Zevenbergschen Hoek. De vergunning is hiervoor verkregen.

Investerings / investeringsbeleid

Bij het opstellen van de begroting wordt eveneens een investeringsbegroting opgesteld. Dit wordt op schoolniveau gedaan, en bovenschools voor ICT en onderhoud. De investeringsbegroting maakt onderdeel uit van de begroting en wordt vastgesteld bij de begroting.

De volgende investeringen zijn in respectievelijk de jaarrekening en begroting opgenomen:

Stichting De Waarden Investerings	Begroting		Begroting		Begroting		Begroting	
	2023	2024	2025	2026	2023	2024	2025	2026
Groot onderhoud	€ 180.000,00	€ 260.000,00	€ 380.000,00	€ 450.000,00	€ 180.000,00	€ 260.000,00	€ 380.000,00	€ 450.000,00
ICT	€ 342.300,00	€ 409.500,00	€ 170.900,00	€ 219.500,00	€ 342.300,00	€ 409.500,00	€ 170.900,00	€ 219.500,00
Inventaris en apparatuur	€ 12.900,00	€ 9.500,00	€ -	€ -	€ 12.900,00	€ 9.500,00	€ -	€ -
Meubilair	€ 208.605,73	€ 84.500,00	€ 102.000,00	€ 12.500,00	€ 208.605,73	€ 84.500,00	€ 102.000,00	€ 12.500,00
Kantoor meubilair	€ 17.900,00	€ 16.000,00	€ 12.000,00	€ -	€ 17.900,00	€ 16.000,00	€ 12.000,00	€ -
Leermethoden	€ 78.809,50	€ 74.250,00	€ 18.500,00	€ 1.000,00	€ 78.809,50	€ 74.250,00	€ 18.500,00	€ 1.000,00
Verbouwing scholen	€ 3.000,00	€ -	€ -	€ -	€ 3.000,00	€ -	€ -	€ -
Totaal	€ 843.515,23	€ 853.750,00	€ 683.400,00	€ 683.000,00	€ 843.515,23	€ 853.750,00	€ 683.400,00	€ 683.000,00

Voorgenomen sluiting van scholen

In 2022 heeft er een interne samenvoeging plaatsgevonden tussen de Maria en de Hoeksteen en tussen Juliana en de Kennedy (Fijne Aarde) per 1 augustus 2022. Het proces inzake de overdracht van Het Kompas aan stichting Abbo loopt nog door in 2023. Stichting de Waarden heeft het besluit genomen tot sluiting.

Overig

Stichting de Waarden streeft ernaar om de kans op fouten en het verrast worden door onvoorziene omstandigheden zoveel mogelijk te voorkomen. Hiervoor wordt gebruik gemaakt van een aantal interne beheersings- en controle-instrumenten:

- De organisatie werkt met een Raad van Toezicht model.
- De bestuurder is verantwoordelijk voor de dagelijkse leiding.
- De doelstellingen van de organisatie zijn vastgelegd in statuten en het strategisch beleidsplan.
- De bestuurder legt periodiek verantwoording af aan de Raad van Toezicht over de realisatie van de doelstellingen.
- Op schoolniveau worden de doelstellingen in concrete acties vertaald en wordt verantwoording afgelegd aan de bestuurder.
- De directeuren komen periodiek bijeen om de voortgang en realisatie van doelstellingen te bespreken en te bewaken (directeurenberaad).
- De risico's en de mogelijke financiële impact worden periodiek (bij begroting en jaarrekening) met de directeuren, GMR en RvT besproken.
- Voor onderhoud aan schoolgebouwen wordt gebruik gemaakt van actuele meerjaren onderhoudsplannen.
- Aanwezigheid van de planning- en controlcyclus (begroting, tussentijdse rapportages en jaarrekening).
- Strategisch personeelsbeleid is opgesteld.
- Functiescheiding en administratieve organisatie aanwezig.
- De aanbevelingen vanuit de managementletter van de accountant worden opgevolgd.
- Het aanwezig zijn van een intern controleplan.
- Het aanstellen van een controller.

Belangrijkste risico's en onzekerheden

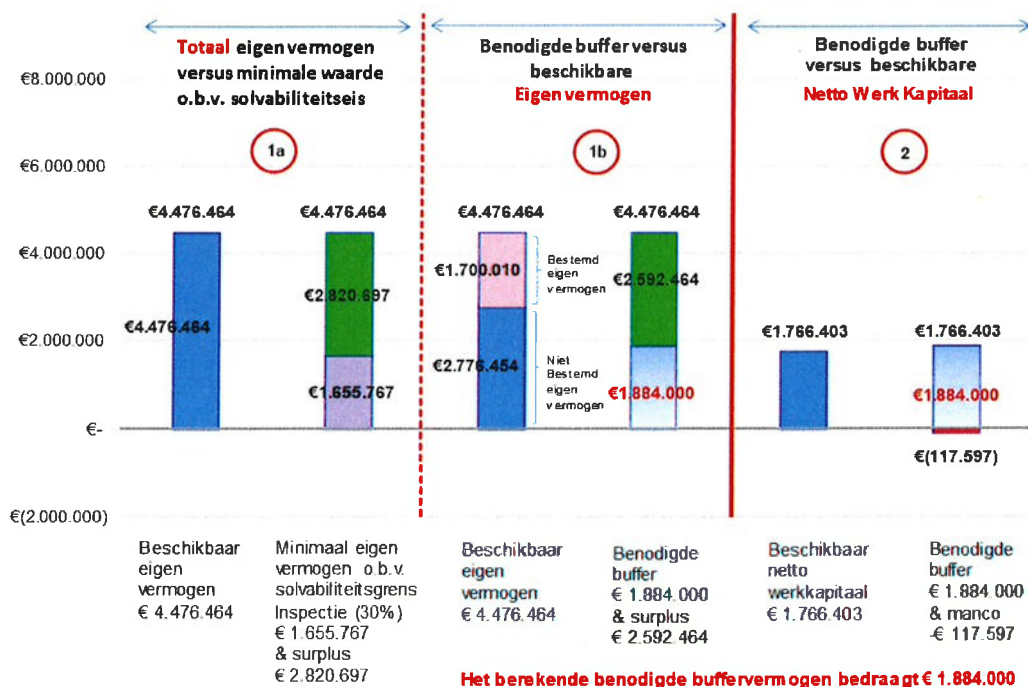
Binnen Stichting de Waarden is in 2020 gesproken over de risico's, zowel interne als externe risico's, die op de organisatie afkomen. De risico's zijn in kaart gebracht en financieel vertaald de uitkomsten zijn in onderstaande tabellen weergegeven.

In het kader van het proces 'te komen tot een meerjarenbegroting 2023-2026' is opnieuw gesproken over de mogelijke risico's voor stichting de Waarden. E.e.a. heeft geresulteerd in de afspraak dat er in 2023 een actualisatie zal plaatsvinden van het financieel risicoprofiel.

De volgende risico's zijn financieel doorgerekend en leiden tot de volgende uitkomsten:

Nr.	Omschrijving	Kans	Gevolg min	Gevolg max
1	Huisvesting	50%	€ 300.000	€ 500.000
2	AVG	30%	€ 150.000	€ 300.000
3	Competenties leerkrachten	30%	€ 150.000	€ 300.000
4	Pandemie	40%	€ 150.000	€ 300.000
5	Krimp	70%	€ 150.000	€ 300.000
6	Inzetbaarheid/ personeelstekort/ binden en boeien van personeel	70%	€ 150.000	€ 300.000
7	Bezetting/ inrichting organisatie	30%	€ 50.000	€ 150.000
8	Rapportages/ transparantie/ interne communicatie	40%	€ 50.000	€ 150.000
9	Onbetrouwbare overheid	70%	€ 300.000	€ 500.000
10	Imago schade	50%	€ 150.000	€ 300.000
11	Passend onderwijs	70%	€ 150.000	€ 300.000

Confrontatie benodigd vermogen met beschikbaar eigen vermogen en beschikbare liquiditeit



Uit bovenstaand model blijkt dat het buffervermogen en de buffer voor het netto werkkapitaal op basis van de analyse 2020 tenminste € 1.884.000 bedraagt. In 2020 was er sprake van een tekort aan netto werkkapitaal.

Analyse met in begroting opgenomen beleid

In de begroting 2022 was op basis van koersplan 2019-2023 een aantal bouwstenen onderwijs inhoudelijk gedefinieerd naar te zetten stappen in 2022. Evaluatie van het Koersplan heeft plaatsgevonden. Deze stappen hebben voor een belangrijk deel ook plaatsgevonden. Zo is voor het tweede opeenvolgende jaar het proces naar verbetercultuur stichting LeerKracht doorlopen, is de werkvermogensmonitor ingezet en is er ingezet op de onderwerpen binnen de strategische personeelsplanning waaronder de thema's "Binden en boeien van medewerker" en "Mobiliteit". Er zal een proces worden ingericht waarbij voor de planperiode vanaf 2024 een nieuw strategisch plan zal worden ontwikkeld. Verder hebben de voorgenomen scholenfusies in 2022 plaatsgehad. In 2022 hebben verder met name in de systemen en procedures doorontwikkelingen plaatsgevonden.

Onderhoud en contracten

In de jaarbegroting 2022 was een post van € 298k. ingeruimd voor het groot onderhoud van de gebouwen. Stichting de Waarden heeft ook in 2020 een keuze gemaakt voor de methodiek van investeren en afschrijven en is dit ook als zodanig in de boekhouding verwerkt. Voorts bedroegen de kosten van het jaarlijks onderhoud (exploitatie-onderhoud) een totaal van € 402k. Hierin zijn zowel de kosten van het planmatig onderhoud en de contracten als ook het correctief onderhoud, de afhandeling van klachten en storingen, opgenomen, inclusief de kosten van voorbereiding en begeleiding van het onderhoud. Ook de beheerkosten van de verhuuropbrengsten en de bijdragen aan de drie VvE's waar scholen van de Waarden in zijn ondergebracht zijn in dit totaal van het technisch onderhoud 2022 opgenomen. Daarnaast is voor een totaal van € 63k aan investeringen in de gebouwen gerealiseerd, variërend van zonwering ten behoeve van verbetering van het binnenklimaat, wijzigingen van brandmeldinstallaties en elektrotechnische installaties tot de kosten van planontwikkeling voor toekomstige bouwprojecten. Deze investeringen zullen in de vorm van afschrijvingslasten in de komende jaren ten laste van de begroting gebracht worden. Tot slot is in 2022 het beheer van huurcontracten voortgezet. De huren van bestaande medegebruikers en commerciële huurders in verschillende gebouwen van De Waarden zijn geïndexeerd en voor diverse locaties zijn wijzigingen verwerkt.

3. Verslag RvT¹

Het verslagjaar was een spannend jaar. De Waarden zag zich in 2022 geplaagd voor een aantal complexe dossiers m.b.t. de continuïteit van een aantal scholen in de kleinere kernen. Deze dossiers vereisten goede afstemming met de bestuurder en de belanghebbenden. Daarnaast deden zich een aantal mutaties in het bestuursbureau voor, die ook van de Raad van Toezicht aandacht vroegen. De Raad van Toezicht werkt volgens de code Good Governance in het primair onderwijs en daar is in deze verslagperiode niet van afgeweken.

Vergaderingen

De Raad van Toezicht van Stichting de Waarden heeft in 2022 10 keer vergaderd. Gelukkig hebben de vergaderingen (op twee na) fysiek plaats kunnen vinden. De Covidrichtlijnen stonden dat weer toe.

Naast de reguliere vergaderingen heeft de Raad van Toezicht een overleg gevoerd met de GMR en met de accountant. Er is een themabijeenkomst geweest met hoogleraar Theologie aan de Universiteit Tilburg: Erik Borgman. Andere themabijeenkomsten hadden betrekking op het risico- en veiligheidsbeleid (RI&E) en de evaluatie van het Koersplan. De Raad van Toezicht heeft 11 oktober ook een schoolbezoek gebracht aan De Regenboog, De Neerhof en De Toren

In de reguliere vergaderingen zijn onder meer de volgende onderwerpen behandeld:

- Jaarrekening - goedgekeurd
- Jaarverslag/accountantsverslag – goedgekeurd
- Begroting 2023 – goedgekeurd
- Kwartaalrapportages en prognoses
- Formatieplan
- Procuratieregeling
- Situatie op de scholen
- Kwaliteit van onderwijs ('onderwijs dat deugt')
- Hoogbegaafdheid
- Werkvermogensmonitor
- Opleiden in de school
- Kennismaking controller
- Bestuurlijke continuïteit

Naast de reguliere vergaderingen en de themabijeenkomsten hebben de leden van de Raad van Toezicht verschillende (vaak online) kennisbijeenkomsten/webinars bijgewoond.

Commissies

De Raad van Toezicht heeft twee vaste commissies: de Audit Commissie (AC) en de Remuneratie Commissie (RC). De AC adviseert de Raad van Toezicht ten aanzien van alle onderwerpen met een financieel karakter. De RC is, namens de Raad van Toezicht, belast met de werkgeversrol die de Raad van Toezicht heeft ten opzichte van de bestuurder.

Audit Commissie

De audit commissie heeft in 2022 9 keer vergaderd. De AC heeft zich vooral bezig gehouden met het monitoren van de financiële positie van de stichting. Daarbij heeft de AC een adviserende rol aan de Raad van toezicht. De belangrijkste onderwerpen die in de AC zijn besproken zijn:

- Beleggingsportefeuille
- Accountantsverslag
- Kadernota en begroting 2023

¹ Dit hoofdstuk is geschreven door G. Tieman namens de RvT.

- Inrichting financiële functie
- Jaarrekening 2021
- Managementletter

Remuneratie Commissie

De remuneratiecommissie heeft in 2022 5 keer met de bestuurder gesproken over het functioneren. In de maanden januari, mei, september, oktober en in december. Deze gesprekken zijn inhoudelijk voorbereid met de integrale RvT en de RvT is via het verslag geïnformeerd over de gespreksonderwerpen, de opvattingen en de afspraken. De bestuurder bepaalde mede de agenda voor de gesprekken en is in de gelegenheid gesteld om te reageren op het verslag. Voor wat betreft salarisgroei voor de bestuurder is de WNT-indexering toegepast. De honorering van de RvT is ook voorbereid door de RC en heeft geleid tot een beperkte indexatie. Tenslotte heeft de RC de jaarlijkse zelfevaluatie van de RvT, onder externe begeleiding, voorbereid en de RvT geadviseerd over de aanpak. De zelfevaluatie van de RvT over het jaar 2022 heeft in januari 2023 plaatsgevonden.

Bilateraal overleggen

De bestuurder en de voorzitter van de Raad van Toezicht hebben maandelijks bilateraal overleg waarin lopende zaken worden besproken en waarin de agenda voor de vergaderingen Raad van Toezicht wordt voorbereid. Steeds na een overleg heeft de voorzitter van de Raad van Toezicht de overige leden van de Raad van Toezicht geïnformeerd over hetgeen besproken is.

Stakeholders

De Raad van Toezicht onderhoudt contacten met de stakeholders van de Waarden. Stakeholders zijn diegenen die beïnvloed worden door de Waarden (bijv. leerlingen, ouders, leerkrachten) en/of diegenen die invloed uitoefenen op de Waarden (bijv. gemeente, financiers).

Interne stakeholders

De voorzitter van de Raad van Toezicht heeft met de voorzitters van de Raad van Bestuur en van de Gemeenschappelijke Medezeggenschapsraad een zgn. voorzittersoverleg gehad.

Rechtmatige verwerving en rechtmatige en doelmatige besteding van middelen

De Raad van Toezicht toets de relatie tussen de ingezette middelen en de (onderwijs)opbrengsten die met de ingezette middelen worden behaald. Onderwijs is in de ogen van de Raad van Toezicht doelmatig en rechtmatig als de doelen tegen zo laag mogelijke kosten worden gehaald of als de gelden tot zo hoog mogelijke prestaties leiden. Een causale relatie tussen inspanningen en middelen aan de ene kan en onderwijskwaliteit en onderwijsopbrengsten aan de andere kant is niet eenvoudig aan te tonen. De Raad van Toezicht toetst op de doelmatigheid en rechtmatige invulling door de voornoemde maatregelen in dit verslag, in het bijzonder de bevindingen van de extern accountant. De extern accountant is voor het tweede verslagjaar aan Stichting de Waarden verbonden. Een verplichte accountantswissel is derhalve niet aan de orde. Verder kan de Raad van Toezicht vermelden dat er geen situaties hebben voorgedaan waarbij er sprake was van een (potentieel) tegenstrijdig belang.

Vergoeding

Op basis van de actuele regelgeving is de volgende bezoldiging voor de leden van de Raad van Toezicht vastgesteld:

- voorzitter Raad van Toezicht 40% van 15% van het bezoldigingsmaximum van de WNT klasse van Stichting de Waarden;
- lid Raad van Toezicht 40% van 10% van het bezoldigingsmaximum van de WNT klasse van Stichting de Waarden;
- Een vergoeding van € 325,= per lid en per commissie vergadering.

SAMENSTELLING INTERN TOEZICHT

De leden participeren na hun benoeming vier jaar in de Raad van Toezicht en zijn eenmaal herbenoembaar voor een tijdvak van vier jaar. De Raad van Toezicht telt vijf leden waarvan een lid door de gemeenschappelijke medezeggenschapsraad (GMR) wordt voorgedragen.

Naam	Funcie	Nevenfuncties betaald / onbetaald	Affredend herkiesbaar (AH) AN = affredend niet herkiesbaar (AN)
heer T. Groeneveld	Voorzitter Lid Audit commissie Lid Remuneratie Commissie	-lid Raad van Commissarissen huisartsen en zorg in Gorinchem B -voorzitter Raad van Toezicht primair onderwijs vereniging de Stroming B -lid commissie Governance, Organisatie en Cultuur Verus NB -lid regionaal College voor het Opzicht van de Protestantse kerk in Nederland, regio Noord-Brabant/Limburg en Réunion Wallonne NB -ouderling met bijzondere opdracht PKN Dongen-Rijen NB	AN 10 mei 2024
mevrouw A.M.J. van Atteveld	Vicevoorzitter Voorzitter Remuneratie Commissie	-commissaris bij Woningstichting Servatius B -commissaris bij Sité Woondiensten B -commissaris bij IZER (huisartsenzorggroep) B	AN 1 oktober 2025
mevrouw D.J.J. van Eekeren-Seegers	Lid	-vrijwilliger, taalonderwijs/inburgering en arbeidscoaching Stichting VluchtelingenWerk Zuidwest-Nederland, Gorinchem en Vijfherenlanden NB -trainer/toetsontwikkelaar/toetsbeoordelaar Minor en Major Burgerlijk Recht, Beroepsopleiding Advocaten Centrum voor Postacademisch Juridisch Onderwijs, Nijmegen B -lid RvT Stichting O2A5, Arkel B	AH 1 januari 2024
heer G.A.M. van Son	Lid Voorzitter Audit Commissie	-senior business controller bij Achmea schade NV B -lid Raad van Toezicht Stichting voor Katholiek Voortgezet Onderwijs Dongemondgebied B	AN 1 oktober 2025

Naam	Functie	Nevenfuncties betaald / onbetaald	Aftredend herkiesbaar (AH) AN = aftredend niet herkiesbaar (AN)
heer G. Tieman	Lid	-directeur-bestuurder Senioren Residenties Drechtstreek B -bestuurder a.i. Woonzorgcentrum Maria Dommer B -voorzitter Stichting Hospice Vijfhereenlanden NB -lid van de ledenraad van Rabobank Merwestroom NB -Lid van de Ondersteuningsplanraad van het Samenwerkingsverband VO Noordelijke Drechtsteden NB	AH 1 februari 2024

4. Verslag GMR²

In 2022 heeft de GMR te maken gehad met een groot aantal wisselingen. Hierdoor is grotendeels een nieuwe samenstelling ontstaan. Het blijkt toch steeds een opgave om mensen te vinden die zich voor de GMR willen inzetten. Dit is zowel voor de ouder- als de personeelsgeleding het geval. De meeste vacatures vanuit de clusters zijn nu opgevuld. In 2022 heeft de GMR haar positie versterkt. Er zijn binnen de GMR-commissies gevormd waarbij de GMR-leden werken vanuit interesse en expertise om een positieve, opbouwende en daadkrachtige bijdrage te leveren aan de ambities van Stichting de Waarden. Dit zijn de commissies: kwaliteit & onderwijs, HR en Financiën.

Alle stukken worden eerst voor besproken in de commissies, waarna er plenair wordt teruggekoppeld. Eventueel leidt dit tot verdere vragen die uiteindelijk in een vergadering met de bestuurder worden besproken. In deze vergadering vindt ook de besluitvorming plaats. Deze werkwijze zorgt voor een betere positionering van de GMR, maar vraagt wel meer tijdsbesteding van de leden. De GMR gaat voor een samenwerking op basis van vertrouwen, waarbij ruimte is voor een positieve en kritische blik en betrokkenheid bij haar achterban, de medezeggenschapsraden.

Zorgen over invulling medezeggenschap

De GMR is over een groot aantal zaken bij Stichting de Waarden positief. We zien bijvoorbeeld de grote flexibiliteit die geleverd is in de coronaperiode, de ambities in de organisatie en scholen die zich ten volste inzetten om goed onderwijs te verzorgen voor de leerlingen.

Echter een opeenstapeling van incidenten dit jaar, maar ook in het jaar ervoor, heeft ertoe geleid dat de GMR zich zorgen is gaan maken over de wijze waarop in de praktijk invulling wordt gegeven aan medezeggenschap. Deze zorgen zijn met de Raad van Toezicht in een gemeenschappelijk vergadering uitvoerig gedeeld. Daarnaast hebben we ervaren dat financiële cijfers niet te duiden waren en baarde ons de leergroei zorgen die werd gepresenteerd in het jaarverslag 2021. Verder merkten wij op dat ook de relatie met diverse medezeggenschapsraden ontaarde in conflictsituaties met de bestuurder. Dit bemoeilijkte de medezeggenschap binnen de waarden.

² Dit hoofdstuk is geschreven door T. Zwiers namens de GMR.

SAMENSTELLING GEMEENSCHAPPELIJKE MEDEZEGGENSCHAPSRAAD (GMR)

Overzicht GMR-leden schooljaar 2022-2023						
Schoolcluster	Naam GMR-lid	Ouder/Personeelslid	GMR-lid sinds:	zittingstermijn:	Aftredend per:	Aandachtsgebied - commissie
Fijne Aarde, Singel, Kompas, Achtsprong	Lobke van Oorschot	Ouder	okt-22	1e	okt-25	Kwaliteit & Onderwijs
	Francien Maris	Personeel	sep-21	1e	sep-24	Kwaliteit & Onderwijs
Bastion, Molenvliet, Rietvest	Anton Nieuwkoop	Ouder	sep-20	1e	sep-23	Financiën
	Vacature	Personeel				
Arenberg, Neerhof, Toren, Palet	Steffie Smit	Personeel	okt-20	1e	okt-23	Kwaliteit & Onderwijs
	Thomas Zwiers	Ouder	sep-21	1e	sep-24	Financiën
Hoeksteen, Klaverhoek	Vacature					
	Anneke Delhij	Personeel	jun-21	1e	jun-24	HR
Regenboog	Mariëtte van Dongen	Ouder	jun-21	1e	jun-24	Kwaliteit & Onderwijs
	Karin de Groot	Personeel	okt-22	1e	okt-25	HR
Schittering, Grienden	Jack van Boxel	Ouder	okt-22	1e	okt-25	Financiën
	Jackelien Roks	Personeel	okt-22	1e	okt-25	HR

WERKWIJZE GEMEENSCHAPPELIJKE MEDEZEGGENSCHAPSRAAD (GMR)

De Gemeenschappelijke Medezeggenschapsraad

De GMR bestaat uit vertegenwoordigers van ouders (oudergeleding) en leerkrachten (personeelsgeleding) van Stichting de Waarden. De leden van de GMR zijn gedurende het jaar 2022 om de 6 tot 8 weken samengekomen voor een overleg met het College van Bestuur. Tijdens dit overleg zijn verschillende onderwerpen aan de orde gekomen. Deze onderwerpen hadden betrekking op zaken die binnen Stichting de Waarden spelen, alsmede diverse advies- en instemmingsaanvragen en het toetsen van beleidsplannen.

Achterban

De medezeggenschapsraden van de scholen die Stichting de Waarden vertegenwoordigd vormen de achterban van de GMR. De achterban ontvangt na vaststelling in een GMR-vergadering de definitieve notulen van de GMR-vergaderingen. Via de notulen worden zij op de hoogte gehouden van thema's die in de overlegvergaderingen met het College van Bestuur worden besproken.

Bevoegdheden Gemeenschappelijke Medezeggenschapsraad

De belangrijkste bevoegdheden van de Gemeenschappelijke Medezeggenschapsraad zijn vastgelegd in de Wet Medezeggenschap op scholen (WMS). Dit betekent dat de GMR een rol speelt bij aangelegenheden die van gemeenschappelijk belang zijn voor alle scholen of voor een meerderheid van de scholen van Stichting de Waarden. Hierin is onderscheid gemaakt tussen instemmingsbevoegdheid en adviesbevoegdheid. Een voorbeeld van instemmingsbevoegdheid is het aangaan, verbreken of belangrijk wijzigen van een duurzame samenwerking met een andere instelling. Een voorbeeld van adviesbevoegdheid is de vaststelling of wijziging van de hoofdlijnen van het meerjarig financieel beleid van een stichting.

Instemmingsaanvragen

In 2022 heeft de GMR de volgende instemmingsaanvragen ontvangen:

Notulen GMR-vergaderingen 2022

Elke GMR-vergadering worden de concept notulen van de voorgaande vergadering ter instemming op de agenda geplaatst. *Overall* gezien zijn deze notulen in dit schooljaar continue goedgekeurd, met waar nodig een kleine aanpassing. De definitieve notulen zijn per mail ter informatie aan de medezeggenschapsraden van alle scholen toegestuurd.

Bestuursformatieplan

In februari heeft de bestuurder aan de GMR het bestuursformatieplan voor het schooljaar 2022-2023 aangeboden. Het bestuursformatieplan is een onderdeel van de uitwerking van het Koersplan "Onderwijs in beweging 2019-2023". Het bestuursformatieplan maakt onderdeel uit van de planning en control cyclus en geeft een overzicht van de inkomsten op basis van het aantal leerlingen en uitgaven van de personele middelen (inzet fte) op basis van de geldende regelingen voor het komende schooljaar. Het geeft de beleidskeuzes weer en specificeert de besteding van de middelen binnen de kaders van de aangegeven uitgangspunten en beleidskeuzes.

In het bestuursformatieplan is weergegeven dat de Waarden als één van de belangrijkste uitdagingen blijft zien om de financiën in evenwicht te houden en daarbij de continuïteit en de kwaliteit van het onderwijs op orde te houden. Het is zaak om vanuit dit evenwicht te blijven bouwen aan de kwaliteit van het onderwijs en de organisatie zo toe te rusten dat deze kan meebewegen met toekomstige ontwikkelingen en scholen een belangrijke verbindende functie binnen de kernen en wijken blijven hebben. Hierbij heeft men als uitgangspunt besloten dat het resultaat als bestemmingsreserve (met een doelbesteding) te verantwoorden is in het resultaat zodat het niet in de "algemene pot" verdwijnt. Het voorstel is om in het kader van verwachte lerarentekorten mensen op te leiden en te binden aan de organisatie. Of te wel het binden en boeien van mensen.

De personeelsgeleding heeft instemmingsrecht bij het vaststellen en/of wijzigen van het bestuursformatieplan. Alvorens het bestuursformatieplan is besproken heeft de GMR uitgebreide en kritische vragen aan het bestuur gesteld. Deze zijn beantwoord tijdens een GMR-vergadering. Er waren veel vragen over het bestuursformatieplan uiteindelijk heeft de PGMR ingestemd met het bestuursformatieplan, met daarbij de opmerking aan de bestuurder dat de voorzitter van de GMR een nader gesprek wenst over:

- De procesgang en inhoud van dergelijke belangrijke stukken als het bestuursformatieplan; begroting, et cetera. En de (te) late aanlevering van dit soort stukken en de tijdsdruk die hierdoor ontstaat;
- De wijze van beantwoording en bespreking van de gestelde vragen door de bestuurder en de bejegening van de GMR-leden tijdens de vergadering.

Update vervangingsbeleid

De update vervangingsbeleid is geïnitieerd na een gesprek met de medezeggenschapsraad van het Palet. Op hoofdlijnen was er onduidelijkheid in het vervangingsbeleid doordat er voor reguliere medewerkers soms ander beleid geldt dan voor medewerkers van de vervangingspool. Deze punten zijn besproken met de HR-manager en coördinator van vervangingspool van de Waarden. Gezien de aard van de werkzaamheden en de inzet van de medewerkers van de vervangingspool zijn de verschillen goed te verklaren. De verschillen en aangegeven onderwerpen door de GMR zijn hierna opgenomen in de update van het vervangingsbeleid. De PGMR heeft ingestemd met het herziene beleid.

Concept jaarverslag GMR 2021

Elk schooljaar wordt er door de voorzitter en secretaris van de GMR het jaarverslag van de GMR opgesteld, waarin op hoofdlijnen de instemming, advies en informatieve aanvragen en vraagstukken zijn opgenomen. De GMR heeft hiermee positief ingestemd, waarna het jaarverslag wordt toegevoegd aan het jaarverslag 2021 van Stichting de Waarden.

Eigenrisicodragerschap WGA

Gedurende het jaar 2022 is het agendapunt Eigenrisicodragerschap WGA meermaals in de GMR besproken. Voor aanvang van de zomervakantie heeft de PGMR na intensief beraad ingestemd met de aanvraag om over te gaan op eigenrisicodragerschap door Stichting de Waarden per 1 januari 2023.

In het najaar van 2022 werd duidelijk dat de stand van zaken was veranderd. De extern adviseur (Verus) van de Waarden, heeft toen wederom uitgebreid onderzoek verricht waaruit is gebleken dat het bij nader inzien niet verstandig is om per 1 januari 2023 te starten met het eigenrisicodragerschap. De eerdere onderzoeken waarop de PGMR heeft ingestemd gaven destijds wel een positief beeld. Het nieuwe onderzoek heeft laten zien hoe de instroom WGA en de verwachtingen hieromtrent eruitzien. Daarnaast zijn de afwegingen meegenomen over het UWV welke 'grillig' is qua premies. Naar aanleiding van deze factoren is een nieuwe weging gemaakt. Deze is financieel ingestoken en er is gekeken naar andere vergelijkbare stichtingen.

De premie van de Waarden ligt hoger dan bij andere stichtingen. Hiervoor gebruiken zij parameters als: omvang van de organisatie, de sector en hoe de organisatie het in het verleden gedaan heeft. Deze parameters worden gebruikt als inschatting voor de toekomst. Het ziekteverzuim is lager dan de benchmark op lang ziekteverzuim laat zien. Het risico zit in lang en extra lang verzuim. Het verleden bij het UWV laat anders zien. Dat heeft de Waarden een ongunstig risicoprofiel gegeven. Kijkend naar 2022 en het UWV in 2023 dan gaat het UWV een premie in rekening brengen van 1%. In 2024 wordt het onzeker, dan gaat men kijken wie er in 2022 in de WGA terecht gekomen is. Verzekeraars gaan 5 jaar terug in de tijd ter bepaling van de premie. Destijds was de Waarden nog niet aangesloten bij de Arbodienst en had het UWV geen aandacht voor langdurige dossiers. Helaas heeft de Waarden daar nu nog last van. Hierdoor heeft de Waarden een ongunstig risicoprofiel, wat door de verzekeraar wordt meegenomen. Ook wordt er een instroom in de WGA verwacht. Dat maakt het voor het UWV ongunstig. Met een instroom in 2022 is dat terug te zien in de premie van 2024. Tevens is er gekeken naar het beleid van de Waarden. Hiernaar gekeken kan de stichting het ERD dragen

De situatie is wezenlijk veranderd. Dit komt onder meer doordat er een toename in verzuim is in de sector onderwijs. Hierdoor worden verzekeraars voorzichtiger. Het advies om, puur vanuit financieel oogpunt, bij het UWV te blijven heeft de PGMR aangenomen. Dit aangezien het aanbod van verzekeraars beperkt is. Bovendien ook door het ongunstige risicoprofiel en de aanpassing van de UWV-premie, ondanks dat de Waarden beleidsmatig klaar is voor de overstap. De herziene situatie verandert verder niets voor de medewerkers. De PGMR heeft ingestemd met het herziene besluit, waarmee het eerder genomen schriftelijk instemmingsbesluit van 7 juni jl. is vervallen en de Waarden geen eigenrisicodragers wordt per 1 januari 2023.

Klachtenregeling

De klachtenregeling van Stichting de Waarden dateert van december 2018. Deze regeling is verouderd en is daarom herzien. Als uitgangspunt is het model klachtenregeling voor het Primair Onderwijs gebruikt, welke voldoet aan de wettelijke en juridische richtlijnen. De klachtenregeling zoals opgesteld betreft de klachtenregeling voor Stichting de Waarden en alle aangesloten scholen. De concept klachtenregeling is op 25 maart 2022 goedgekeurd door het College van Bestuur. Hierna hebben alle directeuren en Intern begeleiders feedback kunnen geven op de concept klachtenregeling.

Om het proces zorgvuldig te lopen is ook alle medezeggenschapsraden door het College van Bestuur om instemming gevraagd. In de schoolgidsen van alle scholen is een verwijzing opgenomen naar de klachtenregeling en er staat een publicatie op de website van Stichting de Waarden.

De PGMR heeft ingestemd met de herziene klachtenregeling en daarbij opgemerkt de rol van de vertrouwenspersoon duidelijker in de regeling op te nemen, met name het verschil voor de vertrouwenspersoon voor ouders en voor medewerkers. De herziene klachtenregeling is in het nieuwe schooljaar (2022/2023) ingegaan.

Concept jaarplanning GMR-vergaderingen 2022/2023 & samenstellen GMR-commissies

De jaarplanning voor de GMR-vergaderingen worden jaarlijks voorgelegd aan de GMR. De planning is afgestemd op de vergaderingen van de Auditcommissie en Raad van Toezicht. De GMR heeft met de planning ingestemd. Daarnaast heeft de GMR besloten een week voorafgaand aan de reguliere GMR-vergaderingen een digitale commissievergadering in te voeren om de agenda en onderwerpen voor te bespreken per onderwerp: HR, kwaliteit & organisatie en financieel. In deze digitale voorvergaderingen wordt

op inhoud en technisch vergaderd en worden de agenda en stukken voor besproken. De vragen die ontstaan worden (schriftelijk) voorgelegd aan de bestuurder of andere medewerkers van de Waarden. Dit zorgt ervoor dat zoveel mogelijk vragen vooraf worden beantwoord en er in de formele GMR-vergadering constructief vergaderd wordt.

Aanstelling nieuwe GMR-leden

In 2022 zijn tot tevredenheid van de GMR een groot aantal vacatures ingevuld. De nieuwe leden zijn aangedragen door de medezeggenschapsraden van de scholen van de Waarden. Verkiezingen waren niet nodig aangezien er per cluster 1 kandidaat beschikbaar is gesteld. In een gesprek met de afvaardiging van de GMR zijn de nieuwe leden verkozen, wat vervolgens is bekrachtigd door instemming in een reguliere GMR-vergadering.

Percentage arbeidsmarkttoelage

De bestuurder heeft aan de GMR toegelicht dat de arbeidsmarkttoelage voor dezelfde scholen als vorig jaar, namelijk de Molenvliet en de Toren, wordt gecontinueerd onder dezelfde voorwaarden. Het bestuur heeft bij deze scholen de optie weggelegd of de leerkrachten gebruik willen maken van deze toelage. De opzet, de voorwaarden en de percentages blijven ongewijzigd. De PGMR heeft op basis van deze informatie besloten in te stemmen met deze toelage.

Klokkenluidersregeling

De bestaande klokkenluidersregeling in het primair onderwijs diende te worden aangepast vanwege een nieuwe Europese richtlijn die klokkenluiders beter moet beschermen. Een dringend advies van de PO-raad. De aanleiding voor deze richtlijn was dat niet elke Europese lidstaat regelgeving had om klokkenluiders te beschermen. De strengere eisen aan de interne meldprocedure betekent dat deze ook open moeten staan voor het melden van informatie over inbreuken op het recht van de Europese Unie. Dit heeft gevolgen voor werkgevers, zoals ook voor de Waarden. Deze gevolgen zijn uitgebreid beschreven in de herziene Klokkenluidersregeling. Om te komen tot een breed gedragen regeling is ook de input ontvangen en verwerkt vanuit de GMR-commissie HR. Daarnaast zijn de vragen die vanuit deze commissie ontstaan zijn naar tevredenheid beantwoord. De PGMR heeft ingestemd met de klokkenluidersregeling.

Herzien protocol Schorsen & Verwijderen

Het vorige protocol Schorsen & Verwijderen was gedateerd en voldeed niet meer aan de wensen en eisen van deze tijd. Het herziene protocol is tot stand gekomen in samenwerking met een onderwijsjurist en er is input opgehaald bij intern begeleiders binnen de Waarden. In de GMR-commissie Kwaliteit & Onderwijs is het herziene protocol uitvoerig besproken en is extra informatie ingewonnen. Het protocol benadrukt dat elke situatie anders is, waardoor niet alles vast omvormt vastgelegd kan worden. De GMR stemt in met het herzien Protocol Schorsen & Verwijderen. Het protocol is hierna bekend gemaakt bij alle scholen.

Adviesaanvragen

In 2022 heeft de GMR de volgende adviesaanvraag ontvangen:

Advies op begroting

Omwille van de (tijds)planning bij de Waarden heeft het advies op de begroting via een virtuele en schriftelijke ronde plaatsgevonden. De financiële GMR-commissie heeft zich gebogen over de begroting en hierna hebben zij schriftelijk verslag uitgebracht aan de gehele GMR. In de toekomst zullen alle betrokkenen alert zijn op een tijdige, juiste en procedurele planning om deze werkwijze te voorkomen. Er heeft zich enige discussie voorgedaan betreffende waar het advies van de GMR betrekking op heeft. Is dit op de kaders van de begroting of op het gehele financiële meerjarenbeleid? Hierover is juridisch advies ingewonnen waaruit blijkt dat de GMR in het geval van Stichting De Waarden advies geeft op de begroting, maar dat vanuit de Wet Medezeggenschap Scholen volstaan kan worden met de kaders voor het financieel meerjarenbeleid.

De financiële commissie heeft geen grote bijzonderheden uit de begroting geconstateerd. De commissie heeft de GMR geadviseerd positief te adviseren op de begroting. Naar aanleiding van een schriftelijke ronde zijn er geen reacties vanuit de GMR naar voren gekomen, waarna de GMR een schriftelijke reactie heeft gegeven op de begroting, waarin onder andere ingegaan was op de NPO gelden die nog niet meegenomen waren in de begroting, omdat deze nog onzeker waren. De GMR heeft de bestuurder verzocht, nadat het NPO-budget

definitief was, de GMR op de hoogte stellen van de hoogte van de middelen en de wijze waarop deze worden besteed. Verder heeft de GMR, na signalen, verzocht de begroting te delen met de medezeggenschapsraden. De GMR heeft hier geen schriftelijke reactie meer van de bestuurder op mogen ontvangen, daarnaast moet de GMR concluderen dat er geen terugkoppeling is geweest over de NPO gelden en de besteding ervan. Tot slot is de begroting ook na een rappel van de voorzitter van de GMR pas relatief laat, in de procedure rondom de fusie, gedeeld aan de MR van de Mariaschool.

Notitie gespreid leiderschap

De bestuurder heeft de GMR meegenomen in het onderwerp gespreid leiderschap. Een onderwerp waarmee de Waarden al enige tijd bezig is geweest. Gespreid leiderschap betekent dat iedereen in de school invloed uit kan oefenen op basis van expertise en affiniteit. Per situatie verschilt het wie er leidt en wie er volgt. Gespreid leiderschap is in 2022 langzaam uitgerold, gemonitord en bijgestuurd binnen de Waarden. De GMR is kritisch geweest op deze nieuwe vorm van leiderschap en heeft de vraag gesteld of de notitie gespreid leiderschap voldoende beleidsmatig is ingekaderd. Daarnaast heeft de GMR de bestuurder geadviseerd om een plan van aanpak, met meer inhoudelijke uitleg wat gespreid leiderschap betekent voor de betrokkenen. Met deze kanttekeningen geeft de GMR positief geadviseerd op de notitie gespreid leiderschap.

Onderwijs dat Deugt

Vanuit de werkgroep Onderwijs dat Deugt is een presentatie verzorgd over dit onderwerp. Stichting de Waarden wil meer bewustwording creëren als ook ontwikkeling stimuleren van een gezamenlijk gedragen visie op identiteit binnen de organisatie. Dit op basis van interconfessionele geloofsovertuiging, waarbij diversiteit goed wordt ondervangen. Alle scholen van de Waarden werken vanuit de inspiratie van de christeliksociale traditie. De stichting ziet de school als een waardengemeenschap waarin men een levenshouding wilt cultiveren van aandacht voor en met elkaar. Er is oog voor het individu en de capaciteiten worden herkend en erkend. De visie wordt ingevuld door vier kernwaarden die richtinggevend zijn in het dagelijks handelen: professioneel, zorgzaam, duurzaam en samenwerkend. Vanuit deze kernwaarden is op de scholen het besef dat men samen verantwoordelijk is om de aarde op een goede, duurzame manier te benutten en door te geven aan toekomstige generaties. De werkgroep is zoekende binnen het proces naar de juiste vormgeving. Er is door de werkgroep een kaderdocument opgeleverd waarin een beschrijving van het proces van de werkgroep Onderwijs dat deugt is opgenomen, met daarbij een samenvatting en conclusie van de opbrengsten van de medewerkers enquête. Hieruit zijn richtinggevende uitspraken gekomen alsmede een aanzet tot praktische invulling van identiteit. De GMR-leden vinden het een praktisch stuk wat de basis goed in beeld brengt. De GMR heeft geadviseerd om duidelijker in beeld te brengen waarom de Waarden en haar scholen dingen doen volgens bepaalde principes, dit mag meer prominent naar voren komen met eventuele voorbeelden.

Adviesaanvraag van clusters naar netwerken

De GMR heeft de adviesaanvraag van de bestuurder 'van clusters naar netwerken' uitgebreid behandeld. De GMR verschilt van mening met de bestuurder of er sprake is van wel of geen organisatieverandering. Bij het lezen van de adviesaanvraag is er gesproken over een verandering van clusters naar netwerken. Ten aanzien van gespreid leiderschap, zoals dit ook in het advies is opgenomen, is er een positief advies gevraagd van de GMR. Volgens de GMR houden gespreid leiderschap en werken in netwerken verband met elkaar. De GMR heeft geconcludeerd dat er in het jaarverslag van 2021 al over netwerken is gesproken en dit onderwerp bij de GMR 2 maanden nadien op de agenda gekomen is. Hierover zijn kritische vragen door de GMR aan de bestuurder gesteld, maar is ook geconcludeerd dat dit niet direct schokkende gevolgen heeft.

Een presentatie van 2 schoolleiders over gespreid leiderschap heeft voor de GMR verduidelijking gebracht. De GMR is van mening dat gespreid leiderschap ook geïmplementeerd kon worden via clusters in plaats van netwerken. Het is onduidelijk voor de GMR waarom ervoor netwerken gekozen is. De GMR concludeert dat de adviesnota zoals aangeboden niet spreekt over een organisatieverandering, maar als een lerend netwerk. De Waarden stopt met een clusterindeling, maar in het jaarverslag van 2021 is reeds een nieuw organogram opgenomen wat ook in de netwerkstructuur is weergegeven. Als de verandering naar netwerken toen al is doorgevoerd, had deze adviesnota eerder op de agenda moeten staan van de GMR. Dit betekende dat het advies zoals gevraagd aan de GMR - de overgang van clusters naar netwerken - te beperkt gegeven kon worden. Er wordt mogelijk meer aan de netwerken opgehangen dan dat de GMR op dat moment kan voorzien.

De GMR heeft zich op het standpunt gesteld dat er sprake is van een organisatieverandering. De GMR heeft hierop een uitgebreide reactie van de bestuurder gevraagd, omdat er in het jaarverslag 2021 al wordt gesproken over netwerken en niet over clusters.

De GMR heeft voor nu wel positief geadviseerd met de indeling naar netwerken. Indien er meer aan de netwerken opgehangen zal worden, zoals taken en bevoegdheden, verandering van een netwerk, dan dient er een nieuwe adviesaanvraag aan de GMR voorgelegd te worden. Ook heeft de GMR een 'knip' gemaakt tussen gespreid leiderschap bovenscholen en gespreid leiderschap op de scholen. De directeuren gaan gespreid leiderschap binnen de netwerken vormgeven. Op de scholen zelf, medewerkers onderling, is aan de afzonderlijke medezeggenschapsraden per school. Schoolniveau is namelijk geen GMR-taak, maar van de medezeggenschapsraad.

In een volgende GMR-vergadering heeft de bestuurder een terugkoppeling gegeven waarom het werken in netwerken volgens de bestuurder geen organisatieverandering is. Het betreft geen organisatieverandering omdat er structureel binnen de organisatie niks veranderd. In het Koersplan is eerder opgenomen dat er in 2023 gewerkt wordt in netwerken. Een eerdere naam was clusters, mogelijk is dit een verwarrende naam geweest, maar de verdeling in de huidige netwerken zorgt er juist voor dat alle werkzaamheden en aandachtsgebieden goed verdeeld worden. Het wordt anders als alle medezeggenschapsraden worden samengevoegd in netwerken, dan zou er volgens het bestuur wel een organisatieverandering ontstaan. Het gaat vooral om meer kennisdeling en het professionaliseren van de organisatie. De GMR heeft aangegeven deze overwegingen te begrijpen.

Vakantieplanning schooljaar 2023/2024

De vakantieplanning voor het schooljaar 2023/2024 is door de GMR besproken. Een voorstel dat ook wordt voorgelegd aan de scholen in de regio. Er zijn hieruit geen bijzonderheden gekomen voor de GMR en zij heeft hierop positief geadviseerd.

Ter kennisgeving

In 2022 heeft de GMR de volgende informatie ter informatie ontvangen/aangenomen:

Rapportage vertrouwenspersoon 2021

De rapportage is ter kennisgeving aangenomen, er waren geen inhoudelijke vragen ontstaan bij de GMR na het bespreken van de rapportage.

Terugkoppeling kleine scholen

Meerdere malen heeft in 2022 de terugkoppeling van de kleine scholen op de agenda gestaan van de GMR. De GMR heeft zich frequent laten informeren door de bestuurder over de processen en situaties op kleine scholen. De GMR verschilt van mening of dat Stichting de Waarden voldoende heeft getracht ten alle tijden transparant en open te communiceren over deze processen. De GMR heeft met regelmaat de vraag gesteld wat de Waarden kan leren van de ontstane situaties op een aantal kleine scholen, aangezien zij denken dat wellicht het proces anders ingericht had kunnen worden, dit om meer draagvlak te creëren bij de medezeggenschapsraden en minder te vervallen in een conflictsituatie met de medezeggenschapsraden.

Presentatie gespreid leiderschap

De GMR heeft de presentatie over gespreid leiderschap, zoals gegeven door twee schoolleiders, als prettig ervaren. Hierover heeft u meer kunnen lezen in de paragraaf adviesaanvragen, 'adviesaanvraag van clusters naar netwerken'.

Rooster van aftreden GMR-leden

Aan het einde van het schooljaar zijn er drie GMR-leden afgetreden omdat bij twee leden de laatste zittingstermijn van deze leden erop zat en zij niet herkiesbaar waren. Eén GMR-lid is gestopt omdat dit lid geen kinderen meer op de basisschool had. Daarnaast is er één GMR-lid waarvan de eerste zittingstermijn is afgelopen en die heeft zich verkiesbaar gesteld. De GMR dankt alle leden voor hun inzet en betrokkenheid.

Inrichting GMR naar netwerken

In de GMR is uitgebreid gesproken om de GMR naar netwerken in te richten in plaats van in clusters. Hierin zou de GMR dan meebewegen in de nieuwe organisatiestructuur van de Waarden. Het idee hierbij is dat de GMR dan naar minder leden gaat of de vorm wordt aangepast, zodat sommige netwerken meer leden hebben. De GMR wil graag binnen elk netwerk vertegenwoordigd zijn, hierdoor moet er goed nagedacht worden over de indeling en vormgeving van de GMR. De GMR wilt vooralsnog werken in indeling van clusters, aangezien er anders een zeer kleine vertegenwoordiging van de GMR overblijft. Men zal eerst afwachten hoe de netwerken onder de scholen gaat werken en functioneren. Bovendien vraagt het werken van clusters naar netwerken administratief de nodige aandacht zoals het aanpassen van het MR-regelement en de statuten. In het nieuwe schooljaar zal de GMR een heroverweging maken en het onderwerp op de agenda zetten.

Update GROW-gesprekken

Er heeft in het schooljaar 2022/2023 door de Waarden een evaluatie plaatsgevonden over de GROW-gesprekken. Hierin zijn de schooldirecteuren betrokken middels een werkgroep. Daarnaast is een extern bureau (Woltering advies) aangesloten ten aanzien van het onderwerp functiewegingen. Het doel is om de GROW-gesprekkencyclus meer SMART te maken en meer te laten aansluiten bij de kernwaarden van de Waarden. Alvorens dit format wordt geïmplementeerd binnen de organisatie wordt er een pilot gedraaid op basisscholen het Bastion, de Rietvest en de Schittering. Ook is de GMR gevraagd één of twee leden te laten aansluiten bij de werkgroep om de overleggen bij te wonen en de werkgroep van input te voorzien. Een lid van de commissie HR is hierbij aangesloten.

Notitie terugkoppeling eindgesprekken

Vanuit de GMR-commissie HR zijn vragen gesteld over de notitie 'terugkoppeling eindgesprekken'. Hierop heeft de HR-manager een reactie gegeven en de abusievelijk opgenomen verkeerde punten en getallen aangepast. Daarnaast heeft zij in de reguliere GMR-vergadering toegelicht wat er wordt gedaan met onderwerpen die uit eindgesprekken komen, waarbij is benadrukt dat dit lastig blijft er daadwerkelijk iets mee te doen aangezien veel punten in vertrouwelijkheid worden besproken.

Ook is gesproken over het vertrek van veel Intern begeleiders en de reden hiervan die niet duidelijk te duiden is. Dit betrof een opeenstapeling van factoren. Sowieso is het verloop onder medewerkers groot, wisselingen tussen schoolbesturen komen vaak voor.

Kinderen uit Oekraïne

Sinds het uitbreken van de oorlog in Oekraïne vangt basisschool de Toren veel vluchtelingkinderen uit Oekraïne op ten aanzien van het verzorgen van onderwijs. Dit vraagt, vanwege verschillende aspecten, een hoge belasting van medewerkers. De (traumatische) problematiek onder deze kinderen is groot en heftig. Er is een inventarisatie gemaakt wat de Toren nodig heeft om deze kinderen, maar ook de medewerkers, de juiste ondersteuning te bieden. Er zijn bijvoorbeeld gesprekken gevoerd met een Oekraïense psycholoog die ondersteuning kan gaan bieden. Ook wordt er op gemeentelijk niveau gesproken of men (financiële) ondersteuning kan bieden. Er wordt ingezet op de pijlers 'horen, zien en schrijven'. Werken aan het woordenschatprogramma en er wordt een extra leerkracht ingezet in de taalklas. De niveaunderschillen in de klassen zijn hoog. Dit onderwerp staat ook in schooljaar 2022/2023 met regelmaat op de agenda van de GMR.

Kader bestuurlijke visitatie

De GMR is in het najaar door het bestuur geïnformeerd dat er in februari/maart 2023 een bestuurlijke visitatie zal plaatsvinden. De visitatiecommissie was voornemens om naar de Waarden te komen om gesprekken te voeren met de Raad van Toezicht, directeuren, het stafbureau en de GMR. Ook zal de kwaliteitsmedewerker van de Waarden aansluiten. Vanwege afwezigheid van de bestuurder door ziekte is in januari 2023 besloten dat de bestuurlijke visitatie geen doorgang zal vinden.

Terugkoppeling Werkvermogensmonitor

Door de HR-manager is een uitgebreide presentatie aan de GMR-commissie HR verzorgd over de uitkomsten van de werkvermogensmonitor.

Informereren & evalueren functieprofiel

De GMR is meegenomen in de evaluatie van het functieprofiel. Er is een pilotfase opgestart om medewerkers uit te dagen, meer te binden en boeien, en te faciliteren in hun groei. Wat hiervoor nodig is wil de Waarden goed bekijken en ervaren.

Concept jaarverslag en jaarrekening Stichting de Waarden

De GMR heeft op hoofdlijnen van de controller een toelichting ontvangen over het concept jaarverslag 2021. Stichting de Waarden heeft een positief resultaat behaald. Het positieve resultaat wordt mede veroorzaakt door de ontvangen NPO-gelden welke in de baten zijn opgenomen en gedoteerd worden aan de bestemmingsreserve. De met de scholen besproken gelden moeten besteed worden aan de gestelde doelen. De GMR heeft de Waarden bevestigd dat het klopt dat ervanuit de reguliere exploitatie een feitelijk een negatief resultaat is behaald door de Waarden. Volgens de Waarden is de Rijksbijdrage hoger door voornamelijk de ontvangen NPO-gelden. Als alle incidentele middelen eraf worden gehaald moeten de excessen meevallen.

Ten aanzien van de leergroei heeft de GMR kritisch opgemerkt dat hierin 'veel rood' is terug te zien, wat door de GMR niet goed te duiden is en zich afvraagt 'Wat hier aan de hand is?'. Er is gesproken over de verschillen die er reeds waren, maar die vanwege corona groter zijn geworden. Kinderen die al wat sterker waren zijn nog sterker geworden. En kinderen die wat zwakker waren zijn gelijk gebleven of verder verzwakt. De opgenomen cijfers in het jaarverslag komen voort uit de NPO-rapportage en de leerpercentages vanuit ParnasSys. Rood is niet per definitie onvoldoende, de leergroei is dan lager dan het gemiddelde. Bijvoorbeeld school-X heeft een lager niveau dan het landelijk gemiddelde, dit zegt niet dat kinderen individueel niet groeien. Ook wordt er gesproken over de referentiewaardes, volgens de GMR werd er in de coronatijd snel geanticipeerd door de Waarden, indien klassen thuis kwamen te zitten. De stichting was goed voorbereid. Maar toch heeft de GMR zich verbaasd over de ontstane waardes en heeft de GMR de bestuurder meermaals bevestigd wat er is misgegaan.

Financieel

De GMR is kritisch over de wijze waarop zij op de hoogte is gehouden rondom de financiën van Stichting de Waarden. Het was voor de financiële commissie niet mogelijk om de cijfers zoals besproken in de begroting aan te sluiten met de tweede kwartaalrapportage. Dit heeft er uiteindelijk toe geleid dat deze niet meer echt inhoudelijk is besproken en er door komt van een interim controller uiteindelijk een nieuwe inzage in de cijfers is verkregen over het jaar 2022. De GMR heeft ondanks dat dit bij de begroting expliciet is gevraagd geen inzage gekregen in de wijze waarop de NPO-middelen zijn besteed.

Benutten subsidiemogelijkheden

De GMR heeft aan het bestuur de vraag gesteld of alle subsidiemogelijkheden door de Waarden goed benut worden. De bestuurder heeft aangegeven dat alle subsidiemogelijkheden in beeld zijn. Dit betekent niet dat alle subsidies toegekend worden. Eind 2022 lopen er subsidieaanvragen voor cultuur. Subsidies voor doorstroomprogramma, gezonde school, schoolplan, NPO et cetera zijn aangevraagd en (veel) is toegekend.

Nadere duiding leergroei n.a.v. jaarverslag 2021

Vanuit de NRO-rapportage is door de kwaliteitsmedewerkers van de Waarden een verslag gemaakt voor het bestuur. In vervolgesprekken met de directeuren gaat men aan de slag met de acties die voortgekomen zijn uit deze rapportage. De GMR heeft geconstateerd dat de resultaten per school afzakken, dit is zorgelijk. Daarnaast heeft de GMR aangegeven dat kijkend naar de cijfers van het jaarverslag 2021, de cijfers niet overeenkwamen met de check die de intern begeleiders per school hebben gedaan. Vanuit de commissie Onderwijs & Kwaliteit zal er voor dit onderwerp aandacht zijn, met als doel samen te kijken hoe scholen elkaar verder kunnen helpen.

Status Breinklas

De GMR heeft signalen vernomen dat de Breinklas mogelijk gaat stoppen binnen de Waarden. Dit is bevestigd door de bestuurder waarbij een toelichting gegeven is op de bekostiging en werking van de Breinklas. In 2023 zal duidelijk worden in welke vorm de Breinklas verder gaat. Het onderwerp blijft op de agenda van de GMR.

Contactgegevens GMR

Stichting voor Interconfessioneel Basisonderwijs – Stichting De Waarden
Gemeenschappelijke Medezeggenschapsraad
Kristallaan 1
4761 ZC Zevenbergen

Telefoon: 0168 - 40 45 02
Email: secretariaatgmr@dewaarden.nl
Website: <https://dewaarden.nl/gmr/>
Secretaris: mevrouw V. (Vera) Pot





DEEL B JAARREKENING 2022

Stichting de Waarden
Kristallaan 1
4761 ZC ZEVENBERGEN



INHOUDSOPGAVE		PAGINA
	Financiële positie	55
	Resultaat	56
	Kengetallen	57
B1	Grondslagen voor de jaarrekening	58
B2	Balans per 31 december 2022	63
B3	Staat van baten en lasten 2022	65
B4	Kasstroomoverzicht 2022	66
B5	Toelichting op de onderscheiden posten van de balans	
1.2	Materiële vaste activa	67
1.3	Financiële vaste activa	68
1.5	Vorderingen	68
1.7	Liquide middelen	68
2.1	Eigen vermogen	69
2.2	Voorzieningen	69
2.4	Kortlopende schulden	70
	Model G: verantwoording subsidies OCW	71
	Gebeurtenissen na balansdatum	72
B6	Niet uit de balans blijvende verplichtingen	73
B7	Toelichting op de onderscheiden posten van de staat van baten en lasten	
3.1	(Rijks)bijdragen OCW	74
3.2	Overige overheidsbijdragen	74
3.5	Overige baten	74
4.1	Personele lasten	75
4.2	Afschrijvingslasten	75
4.3	Huisvestingslasten	76
4.4	Overige instellingslasten	76
4.4	Leermiddelen	76
5	Financiële baten en lasten	77
	WNT verantwoording 2022	78
	(Voorstel) bestemming resultaat baten en lasten	80
	Model E: Overzicht verbonden partijen	81
C	OVERIGE GEGEVENS	
C1	Controleverklaring	82
	Ondertekening van de jaarrekening	86
	BIJLAGE	
D1	Gegevens over de rechtspersoon	87

Financiële positie 2022

Ter analyse van de financiële positie dient de volgende opstelling, welke is gebaseerd op de gegevens uit de balansen:

Vergelijkend balansoverzicht

	31-12 2022		31-12 2021	
	x € 1.000	%	x € 1.000	%
Activa				
Materiële vaste activa	2.088	25,4%	2.378	33,6%
Financiële vaste activa	652	7,9%	767	10,8%
Vorderingen	606	7,4%	1.226	17,3%
Liquide middelen	4.870	59,3%	2.710	38,3%
	<u>8.216</u>	<u>100,0%</u>	<u>7.081</u>	<u>100,0%</u>
Passiva				
Eigen vermogen	5.638	68,6%	5.221	73,7%
Voorzieningen	392	4,8%	248	3,5%
Kortlopende schulden	2.186	26,6%	1.612	22,8%
	<u>8.216</u>	<u>100,0%</u>	<u>7.081</u>	<u>100,0%</u>

Resultaat

Het resultaat over 2022 bedraagt € 417.904 tegenover € 1.112.975 over 2021.

De resultaten over beide jaren kunnen als volgt worden samengevat:

	Realisatie 2022 x € 1.000	Begroting 2022 x € 1.000	Realisatie 2021 x € 1.000
Baten			
(Rijks)bijdragen OCW	21.534	18.432	20.206
Overige overheidsbijdragen	320	317	358
Overige baten	265	185	217
Totaal baten	22.119	18.934	20.781
Lasten			
Personele lasten	18.080	15.894	16.687
Afschrijvingslasten	496	468	502
Overige lasten	2.987	2.518	2.530
Totaal lasten	21.563	18.880	19.719
Saldo baten en lasten	556	54	1.062
Financiële baten en lasten			
<i>Saldo financiële baten en lasten</i>	<i>-138</i>	<i>8</i>	<i>50</i>
Resultaat baten en lasten	418	62	1.113

Kengetallen

Met de kengetallen kan de financiële toestand van de stichting worden beoordeeld en gemeten.
De kengetallen geven de toestand op 31 december weer, er is dus sprake van een momentopname.

	<u>2022</u>	<u>2021</u>
Liquiditeit <i>(vlottende activa/kortlopende schulden)</i>	2,51	2,44
Solvabiliteit 1 <i>(eigen vermogen (excl. Voorzieningen) / totaal passiva * 100%)</i>	68,63	73,72
Solvabiliteit 2 <i>(eigen vermogen (incl. Voorzieningen) / totaal passiva * 100%)</i>	73,40	77,23
Rentabiliteit <i>(saldo gewone bedrijfsvoering / totale baten * 100%)</i>	1,89	5,36
Weerstandvermogen <i>(eigen vermogen / totale baten * 100%)</i>	25,48	25,02
Personele lasten / totale lasten	83,85	84,62
Materiële lasten / totale lasten	16,15	15,38
Kapitalisatiefactor <i>(balanstotaal -/- bw geb&terr) / (totaal baten + fin.baten) * 100%</i>	35,30	31,95
Huisvestingsratio <i>(huisvestingslasten inclusief afschrijving gebouwen&terreinen) / totale lasten * 100%</i>	8,32	8,16

B1 Grondslagen voor de jaarrekening

Toelichting op de balans en staat van baten en lasten

1. Algemene toelichting

1.1 Activiteiten

Stichting de Waarden is het bevoegd gezag van SBO het Palet en basisschool de Arenberg, het Bastion, de Grienden, de Hoeksteen, de Fijne Aarde, de Klaverhoek, het Kompas, de Molenvliet, de Neerhof, de Regenboog, de Rietvest, de Schittering, de Singel, de Toren en de Achtsprong. De activiteiten bestaan uit het verzorgen van primair- en speciaal basisonderwijs in de gemeenten Drimmelen, Goeree Overflakkee en Moerdijk.

1.3 Vestigingsadres, rechtsvorm en inschrijfnummer handelsregister

Stichting de Waarden is feitelijk gevestigd op Kristallaan 1, 4761 ZC Zevenbergen en is ingeschreven bij het handelsregister onder nummer 20135347.

1.7 Schattingen

Bij toepassing van de grondslagen en regels voor het opstellen van de jaarrekening vormt de leiding van Stichting de Waarden zich verschillende oordelen en schattingen die essentieel kunnen zijn voor de in de jaarrekening opgenomen bedragen. Indien het voor het geven van het in artikel 2:362 lid 1 BW vereiste inzicht noodzakelijk is, is de aard van deze oordelen en schattingen inclusief de bijbehorende veronderstellingen opgenomen bij de toelichting op de desbetreffende jaarrekeningposten.

1.11 Verbonden partijen

Als verbonden partij worden alle rechtspersonen aangemerkt waarover overheersende zeggenschap, gezamenlijke zeggenschap of invloed van betekenis kan worden uitgeoefend. Ook rechtspersonen die overwegende zeggenschap kunnen uitoefenen worden aangemerkt als verbonden partij.

Transacties van betekenis met verbonden partijen worden toegelicht voor zover deze niet onder normale marktvoorwaarden zijn aangegaan. Hiervan wordt toegelicht de aard en de omvang van de transactie en andere informatie die nodig is voor het verschaffen van het inzicht.

1.12 Toelichting op het kasstroomoverzicht

Het kasstroomoverzicht is opgesteld volgens de indirecte methode. De geldmiddelen in het kasstroomoverzicht bestaan uit de liquide middelen. Ontvangsten en uitgaven uit hoofde van interest zijn opgenomen onder de kasstroom uit operationele activiteiten.

2. Algemene grondslagen

2.1 Algemeen

De jaarrekening is opgesteld in overeenstemming met de richtlijnen van de Regeling jaarverslaggeving onderwijs (Rjo), de verslaggevingsvoorschriften en bepalingen zoals weergegeven in Boek 2 titel 9 van het Burgerlijk Wetboek en de Richtlijnen voor de Jaarverslaggeving (RJ), waaronder Richtlijn 660 Onderwijsinstellingen.

Activa en verplichtingen worden in het algemeen gewaardeerd tegen de verkrijgings- of vervaardigingsprijs of de actuele waarde. Indien geen specifieke waarderingsgrondslag is vermeld vindt waardering plaats tegen de verkrijgingsprijs.

2.2 Vergelijking met voorgaand jaar

De gehanteerde grondslagen van waardering en van resultaatbepaling zijn ongewijzigd gebleven ten opzichte van het voorgaande jaar.

2.4 Financiële instrumenten

Alle overige in de balans opgenomen financiële instrumenten zijn gewaardeerd tegen de (geamortiseerde) kostprijs.

3. Grondslagen voor waardering van activa en passiva

3.2 Materiële vaste activa

Bedrijfsgebouwen en terreinen worden gewaardeerd tegen verkrijgingsprijs plus bijkomende kosten of vervaardigingsprijs onder aftrek van lineaire afschrijvingen gedurende de verwachte toekomstige gebruiksduur. Op terreinen wordt niet afgeschreven. Er wordt rekening gehouden met de bijzondere waardeverminderingen die op balansdatum worden verwacht. Voor de vaststelling of voor een materieel vast actief sprake is van een bijzondere waardevermindering wordt verwezen naar betreffende paragraaf.

Overige vaste activa worden gewaardeerd tegen verkrijgings- of vervaardigingsprijs inclusief direct toerekenbare kosten, onder aftrek van lineaire afschrijvingen gedurende de verwachte toekomstige gebruiksduur en bijzondere waardeverminderingen.

Subsidies op investeringen worden in mindering gebracht op de verkrijgings- of vervaardigingsprijs van de activa waarop de subsidies betrekking hebben.

De activeringsgrens voor de materiële vaste activa bedraagt € 500.

3.4 Bijzondere waardeverminderingen van vaste activa

De stichting beoordeelt op iedere balansdatum of er aanwijzingen zijn dat een vast actief aan een bijzondere waardevermindering onderhevig kan zijn. Indien dergelijke indicaties aanwezig zijn, wordt de realiseerbare waarde van het actief vastgesteld. Indien het niet mogelijk is de realiseerbare waarde voor het individuele actief te bepalen, wordt de realiseerbare waarde bepaald van de kasstroomgenererende eenheid waartoe het actief behoort. Van een bijzondere waardevermindering is sprake als de boekwaarde van een actief hoger is dan de realiseerbare waarde; de realiseerbare waarde is de hoogste van de opbrengstwaarde en de bedrijfswaarde. Een bijzonder-waardeverminderingverlies wordt direct als last verwerkt in de winst-en-verliesrekening onder gelijktijdige verlaging van de boekwaarde van het betreffende actief.

3.6 Vorderingen

Vorderingen worden bij eerste verwerking gewaardeerd tegen de reële waarde van de tegenprestatie.

Handelsvorderingen worden na eerste verwerking gewaardeerd tegen de geamortiseerde kostprijs. Als de ontvangst van de vordering is uitgesteld op grond van een verlengde overeengekomen betalingstermijn wordt de reële waarde bepaald aan de hand van de contante waarde van de verwachte ontvangsten en worden er op basis van de effectieve rente rente-inkomsten ten gunste van de staat van baten en lasten gebracht. Voorzieningen wegens oninbaarheid worden in mindering gebracht op de boekwaarde van de vordering.

3.8 Liquide middelen

De liquide middelen staan, voor zover niet anders vermeld, ter vrije beschikking van het bestuur. Liquide middelen bestaan uit kas, banktegoeden en deposito's met een looptijd korter dan twaalf maanden. Rekening-courantschulden bij banken zijn opgenomen onder schulden aan kredietinstellingen onder kortlopende schulden. Liquide middelen worden gewaardeerd tegen nominale waarde.

3.9 Eigen vermogen

3.9.1 Algemene reserve

De algemene reserve vormt een buffer ter waarborging van de continuïteit van het bevoegd gezag. Deze wordt opgebouwd uit de resultaatbestemming van overschotten welke ontstaan uit het verschil tussen de toegerekende baten en lasten. In geval van een tekort wordt dit resultaat ten laste van de algemene reserve gebracht. De algemene reserve wordt beschouwd als publieke middelen.

3.9.3 Overige bestemmingsreserves

De bestemmingsreserves publiek en privaat worden nader toegelicht in de toelichting op de balans.

3.10 Voorzieningen

3.10.1 Algemeen

Voorzieningen worden gevormd voor in rechte afdwingbare of feitelijke verplichtingen die op de balansdatum bestaan, waarbij het waarschijnlijk is dat een uitstroom van middelen noodzakelijk is en waarvan de omvang op betrouwbare wijze is te schatten.

De voorzieningen worden gewaardeerd tegen de beste schatting van de bedragen die noodzakelijk zijn om de verplichtingen per balansdatum af te wikkelen. Pensioenvoorzieningen worden gewaardeerd op basis van actuariële grondslagen. De overige voorzieningen worden gewaardeerd tegen de nominale waarde van de uitgaven die naar verwachting noodzakelijk zijn om de verplichtingen af te wikkelen, tenzij anders vermeld.

Wanneer de verwachting is dat een derde de verplichtingen vergoedt, en wanneer het waarschijnlijk is dat deze vergoeding zal worden ontvangen bij de afwikkeling van de verplichting, dan wordt deze vergoeding als een actief in de balans opgenomen.

3.10.2 Pensioenvoorziening

De stichting heeft één pensioenregeling. Dit betreft een Nederlandse regeling welke wordt gefinancierd door afdrachten aan pensioenuitvoerders, te weten het bedrijfstakpensioenfonds ABP. De pensioenverplichtingen worden gewaardeerd volgens de 'verplichting aan de pensioenuitvoerder benadering'. In deze benadering wordt de aan de pensioenuitvoerder te betalen premie als last in de staat van baten en lasten verantwoord.

De stichting heeft geen verplichtingen tot het voldoen van aanvullende bijdragen in geval van tekorten bij ABP, anders dan het effect van hogere toekomstige premies. Daarom zijn alleen de verschuldigde premies tot en met het einde van het boekjaar verantwoord in de jaarrekening.

Per 31 december 2022 heeft dit pensioenfonds een dekkingsgraad van 110,9%.

3.10.4 Voorziening jubilea

De voorziening jubilea wordt opgenomen tegen de contante waarde van de verwachte uitkeringen gedurende het dienstverband. Bij de berekening van de voorziening wordt onder meer rekening gehouden met de blijfkans. Bij het contant maken is de marktrente van hoogwaardige ondernemingsobligaties ad 0% (2021: 1%) als disconteringsvoet gehanteerd.

3.10.7 Voorziening langdurig zieken

De voorziening langdurig zieken wordt gevormd voor op balansdatum bestaande verplichtingen tot het in de toekomst doorbetalen van beloningen aan personeelsleden die op balansdatum naar verwachting blijvend of geheel niet in staat zijn om werkzaamheden te verrichten door ziekte of arbeidsongeschiktheid. In deze voorziening zijn tevens begrepen eventuele ontslagvergoedingen te betalen aan deze personeelsleden. De voorziening langdurig zieken wordt opgenomen tegen de contante waarde van de verwachte loondoorbetalingen gedurende het dienstverband.

3.10.9 Voorziening duurzame inzetbaarheid

Het bevoegd gezag heeft een inschatting gemaakt in hoeverre gespaarde uren door personeelsleden tot uitgaven zullen gaan leiden. Voor deze inschatting is een voorziening opgenomen, welke is gevormd tegen de contante waarde van de toekomstige uitbetalingen.

3.11 Langlopende schulden

Langlopende schulden worden bij de eerste verwerking gewaardeerd tegen reële waarde. Transactiekosten die direct zijn toe te rekenen aan de verwerving van de langlopende schulden worden in de waardering bij eerste verwerking opgenomen. Langlopende schulden worden na eerste verwerking gewaardeerd tegen geamortiseerde kostprijs, zijnde het ontvangen bedrag rekening houdend met agio of disagio en onder aftrek van transactiekosten. Het verschil tussen de bepaalde boekwaarde en de uiteindelijke aflossingswaarde wordt op basis van de effectieve rente gedurende de geschatte looptijd van de langlopende schulden in de winst-en-verliesrekening als interestlast verwerkt.

3.12 Kortlopende schulden

Kortlopende schulden worden bij de eerste verwerking gewaardeerd tegen reële waarde. Kortlopende schulden worden na eerste verwerking gewaardeerd tegen geamortiseerde kostprijs, zijnde het ontvangen bedrag rekening houdend met agio of disagio en onder aftrek van transactiekosten. Dit is meestal de nominale waarde.

4. Grondslagen voor bepaling van het resultaat

4.1 Algemeen

Het resultaat wordt bepaald als het verschil tussen de baten en alle hiermee verbonden, aan het verslagjaar toe te rekenen lasten. De baten en lasten worden toegerekend aan de verslagperiode waarop ze betrekking hebben.

4.2 Rijksbijdragen

Onder de Rijksbijdragen OCW/EZ worden de vergoedingen voor de exploitatie opgenomen verstrekt door het Ministerie OCW/EZ. Tevens worden hier de door het samenwerkingsverband ontvangen doorbetalingen van de Rijksbijdrage verantwoord.

De ontvangen (normatieve) Rijksbijdragen en de niet geormerkte OCW-subsidies (vrij besteedbare doelsubsidies zonder verrekeningsclausule) worden in het jaar waarop de toekenningen betrekking hebben volledig verwerkt als bate in de staat van baten en lasten.

Geormerkte OCW-subsidies met een vrij besteed overschot (doelsubsidies waarbij het overschot geen verrekeningsclausule heeft) worden ten gunste van de staat van baten en lasten verantwoord naar rato van de voortgang van de gesubsidieerde activiteiten. Het deel van de subsidies waarvoor nog geen activiteiten zijn verricht per balansdatum worden verantwoord onder de overlopende passiva.

Geormerkte OCW-subsidies (doelsubsidies met verrekeningsclausule) worden ten gunste van de staat van baten en lasten verantwoord in het jaar waarvan de gesubsidieerde lasten komen. Niet bestede middelen worden verantwoord onder de overlopende passiva zolang de bestedingstermijn niet is verlopen. Niet bestede middelen worden verantwoord onder de kortlopende schulden zodra de bestedingstermijn is verlopen op balansdatum.

4.3 Overige overheidsbijdragen

Onder de overige overheidsbijdragen worden de vergoedingen opgenomen verstrekt door de Gemeente, Provincie of andere overheidsinstellingen. De overige overheidsbijdragen worden toegerekend aan het verslagjaar waarop ze betrekking hebben.

4.4 Overige baten

Onder de overige baten worden de vergoedingen opgenomen die niet verstrekt zijn door het Ministerie van OCW/EZ, Gemeenten, Provincies of andere overheidsinstellingen. De overige baten worden toegerekend aan het verslagjaar waarop ze betrekking hebben.

4.5 Personeelsbeloningen

4.5.1 Periodiek betaalbare beloningen

Lonen, salarissen en sociale lasten worden op grond van de arbeidsvoorwaarden verwerkt in de staat van baten en lasten voor zover ze verschuldigd zijn aan werknemers respectievelijk de belastingautoriteit.

4.5.2 Pensioenen

Stichting de Waarden heeft alle pensioenregelingen verwerkt volgens de verplichtingenbenadering. De over het verslagjaar verschuldigde premie wordt als last verantwoord. Mutaties in de pensioenvoorziening worden ook in de staat van baten en lasten verwerkt. Zie ook de grondslagen voor waardering van activa en passiva, bij Pensioenvoorziening.

4.6 Afschrijvingen op immateriële en materiële vaste activa

Immateriële vaste activa inclusief goodwill en materiële vaste activa worden vanaf het moment van gereedheid voor ingebruikneming afgeschreven over de verwachte toekomstige gebruiksduur van het actief. Over terreinen en vastgoedbeleggingen wordt niet afgeschreven

Indien een schattingswijziging plaatsvindt van de toekomstige gebruiksduur, dan worden de toekomstige afschrijvingen aangepast.

Boekwinsten en -verliezen uit de incidentele verkoop van materiële vaste activa zijn begrepen onder de afschrijvingen.

4.7 Financiële baten en lasten

Rentebaten en rentelasten worden tijdsevenredig verwerkt, rekening houdend met de effectieve rentevoet van de desbetreffende activa en passiva. Bij de verwerking van de rentelasten wordt rekening gehouden met de verantwoorde transactiekosten op de ontvangen leningen.

5. Financiële instrumenten en risicobeheersing

5.1.2 Rente- en kasstroomrisico

Stichting de Waarden loopt renterisico over de rentedragende vorderingen (met name onder financiële vaste activa, effecten en liquide middelen) en rentedragende langlopende en kortlopende schulden (waaronder schulden aan kredietinstellingen).

Voor vorderingen en schulden met variabele renteaftspraken loopt Stichting de Waarden risico ten aanzien van toekomstige kasstromen; met betrekking tot vastrentende vorderingen en schulden loopt Stichting de Waarden risico's over de reële waarde als gevolg van wijzigingen in de marktrente.

B2 Balans per 31 december 2022
na resultaatbestemming

Activa	2022		2021	
	€	€	€	€
Vaste Activa				
Materiële vaste activa				
Gebouwen en terreinen	286.172		596.036	
Inventaris en apparatuur	1.397.948		1.367.269	
Andere vaste bedrijfsmiddelen	404.356		415.015	
		2.088.476		2.378.320
Financiële vaste activa				
Effecten	649.391		765.103	
Waarborgsommen	2.174		1.473	
		651.565		766.576
Vlottende activa				
Vorderingen				
Debiteuren	117.634		122.247	
Ministerie van OCW	84.527		835.709	
Overige overheden	124.752		2.097	
Overige vorderingen en overlopende activa	279.458		266.474	
		606.371		1.226.527
Liquide middelen				
Tegoeden op bankrekeningen	4.867.599		2.709.876	
Overige liquide middelen	2.261		-	
		4.869.860		2.709.876
TOTAAL ACTIVA		8.216.272		7.081.299

Passiva	2022		2021	
	€	€	€	€
Eigen vermogen				
Algemene reserve	2.827.268		2.816.307	
Bestemmingsreserves (publiek en privaat)	2.811.176		2.404.233	
		5.638.444		5.220.540
Vorzieningen				
Personele voorzieningen	392.153		248.473	
		392.153		248.473
Kortlopende schulden				
Crediteuren	221.874		188.086	
Ministerie van OCW	281.869		27.387	
Belastingen en premies sociale verzekeringen	713.197		549.067	
Schulden terzake van pensioenen	216.936		219.534	
Overige kortlopende schulden	80.747		4.407	
Overige overlopende passiva	671.052		623.805	
		2.185.675		1.612.286
TOTAAL PASSIVA		8.216.272		7.081.299

B3 Staat van Baten en Lasten 2022

	Realisatie 2022	Begroting 2022	Realisatie 2021
	€	€	€
Baten			
(Rijks)bijdragen OCW	21.534.531	18.431.883	20.206.134
Overige overheidsbijdragen	320.129	317.401	358.029
Overige baten	264.962	185.403	217.572
Totaal baten	22.119.622	18.934.687	20.781.735
Lasten			
Personele lasten	18.080.480	15.894.416	16.686.878
Afschrijvingslasten	496.455	468.504	502.132
Huisvestingslasten	1.450.812	1.240.077	1.246.707
Overige lasten	694.052	393.340	495.843
Leermiddelen	842.152	884.344	787.710
Totaal lasten	21.563.951	18.880.681	19.719.270
Saldo baten en lasten	555.671	54.006	1.062.465
Financiële baten en lasten			
Financiële baten	11.752	13.415	80.594
Financiële lasten	149.519	5.415	30.084
Saldo financiële baten en lasten	-137.767	8.000	50.510
Resultaat baten en lasten	417.904	62.006	1.112.975

B4 Kasstroom 2022

	2022		2021	
	€	€	€	€
Kasstroom uit operationele activiteiten				
Saldo baten en lasten		555.671		1.062.463
Aanpassingen voor:				
Afschrijvingen	496.455		502.132	
Mutaties voorzieningen	143.680		27.370	
		640.135		529.502
Verandering in vlottende middelen				
- Vorderingen	620.156		85.573	
- Kortlopende schulden	573.389		58.733	
		1.193.545		144.306
Kasstroom uit bedrijfsoperaties		2.389.351		1.736.271
Ontvangen interest	11.752		50.511	
Betaalde interest	-149.519		-	
		-137.767		50.511
Kasstroom uit operationele activiteiten		2.251.584		1.786.782
Kasstroom uit investeringsactiviteiten				
Investerings in materiële vaste activa	-542.611		-516.970	
Desinvesteringen materiële vaste activa	336.000		-65.000	
		-206.611		-581.970
Kasstroom uit investeringsactiviteiten		-206.611		-581.970
Kasstroom uit financieringsactiviteiten				
Mutaties financiële vaste activa	115.011		-62.248	
Kasstroom uit financieringsactiviteiten		115.011		-62.248
Mutatie liquide middelen		2.159.984		1.142.564
Beginstand liquide middelen	2.709.876		1.567.313	
Mutatie liquide middelen	2.159.984		1.142.564	
Eindstand liquide middelen		4.869.860		2.709.877

B5 Toelichting op de onderscheiden posten van de balans per 31 december 2022

Activa

Vaste activa

	31-12 2022	31-12 2021
	€	€
1.2 Materiële vaste activa		
Gebouwen en terreinen	286.172	596.036
Inventaris en apparatuur	1.397.948	1.367.269
Andere vaste bedrijfsmiddelen	404.356	415.015
	<u>2.088.476</u>	<u>2.378.320</u>

	Gebouwen en terreinen	Inventaris en apparatuur	Andere vaste bedrijfsmiddelen	Totaal
	€	€	€	€
<i>Boekwaarde</i>				
<i>31-12-2021</i>				
Aanschafwaarde	629.038	6.361.003	2.470.268	9.460.309
Cumulatieve afschrijvingen	-33.002	-4.993.734	-2.055.253	-7.081.989
	<u>596.036</u>	<u>1.367.269</u>	<u>415.015</u>	<u>2.378.320</u>
<i>Mutaties</i>				
Investeringsen	63.548	374.344	104.719	542.611
Afschrijvingen	-37.412	-343.665	-115.378	-496.455
Desinvesteringen	-336.000	-	-	-336.000
Afschrijvingen desinvesteringen	-	-	-	-
	<u>-309.864</u>	<u>30.679</u>	<u>-10.659</u>	<u>-289.844</u>
<i>Boekwaarde</i>				
<i>31-12-2022</i>				
Aanschafwaarde	356.586	6.735.347	2.574.987	9.666.920
Cumulatieve afschrijvingen	-70.414	-5.337.399	-2.170.631	-7.578.444
	<u>286.172</u>	<u>1.397.948</u>	<u>404.356</u>	<u>2.088.476</u>

Onder gebouwen en terreinen vallen de posten terreinen (woonhuis), verbouwingen en groot onderhoud. Het woonhuis is in de loop van 2022 verkocht.

De andere vaste bedrijfsmiddelen betreffen o.a. de leermethoden.

De volgende afschrijvingstermijnen worden gehanteerd:

Gebouwen en terreinen (incl. groot onderhoud) 5-40 jaar

Inventaris en apparatuur (incl. ICT) 3-20 jaar

Andere vaste bedrijfsmiddelen (incl. leermethoden) 8-10 jaar

1.3 Financiële vaste activa	31-12	31-12
	2022	2021
	€	€
Effecten	649.391	765.103
Waarborgsommen	2.174	1.473
	<u>651.565</u>	<u>766.576</u>

<u>Omschrijving</u>	<u>Boekwaarde 1-1-2022</u>	<u>Mutaties 2022</u>	<u>Boekwaarde 31-12-2022</u>
		+	-
Aandelen	274.979	28.560	-108.617
Obligaties	490.124	105.490	-141.145
Effecten	<u>765.103</u>	<u>134.050</u>	<u>-249.762</u>
			<u>649.391</u>

De waarborgsommen hebben betrekking op de borg voor het gebruik van de koffiezetapparatuur op diverse scholen. De aandelen en obligaties zijn direct opeisbaar en worden gefinancierd door privaat vermogen.

Vlottende activa	31-12	31-12
	2022	2021
	€	€

1.5 Vorderingen

Debiteuren	100.794	122.247
Debiteuren gemeenten	16.840	-
Ministerie van OCW	84.527	835.709
Overige overheden	124.752	2.097
Overlopende activa	251.806	192.393
Overige vorderingen	27.652	74.081
	<u>606.371</u>	<u>1.226.527</u>

Specificatie overlopende activa

Vooruitbetaalde kosten	251.736	192.393
Overige overlopende activa	70	-
	<u>251.806</u>	<u>192.393</u>

Specificatie overige vorderingen

Nog te ontvangen bedragen	11.621	74.081
Overige vorderingen	16.031	-
	<u>27.652</u>	<u>74.081</u>

De vordering op het ministerie van OCW heeft alleen betrekking op nog te ontvangen bekostiging asielzoekers over de maanden november en december 2022.

1.7 Liquide middelen	31-12	31-12
	2022	2021
	€	€
Tegoeden op bankrekeningen	4.867.599	2.709.876
Overig	2.261	-
	<u>4.869.860</u>	<u>2.709.876</u>

Van de tegoeden op bankrekeningen is € 114.994 privaat (activiteitenrekeningen).

Passiva

	31-12 2022		31-12 2021	
	€		€	
2.1 Eigen vermogen				
Algemene reserve		2.827.268		2.816.307
Bestemmingsreserves		2.811.176		2.404.233
Totaal Eigen vermogen		5.638.444		5.220.540
	Saldo 31-12-2021	Resultaat 2022	Overige mutaties 2022	Saldo 31-12-2022
	€	€	€	€
Algemene reserve	2.816.307	-110.348	121.309	2.827.268
Bestemmingsreserves publiek				
Bestemmingsreserve NPO	610.698	798.414	-	1.409.112
Bestemmingsreserve Passend Onderwijs	599.000	-146.656	-121.309	331.035
Bestemmingsreserves privaat				
Bestemmingsreserve privaat algemeen	-	-	317.000	317.000
Bestemmingsreserve herwaardering	317.000	-	-317.000	-
Bestemmingsreserve activiteitenrekeningen	53.296	-2.762	-	50.534
Bestemmingsreserve privaat inz. Beleggingen	824.239	-120.744	-	703.495
Totaal bestemmingsreserves	2.404.233	528.252	-121.309	2.811.176
	5.220.540	417.904	-	5.638.444

Bestemmingsreserves publiek

De bestemmingsreserve NPO gelden is gevormd uit de nog niet bestede NPO middelen, ontvangen in 2021 en 2022. De bestedingstermijn is in februari 2022 verlengd met 2 jaar, waardoor de middelen besteed mogen worden in de schooljaren t/m 2024/2025.

De gelden zullen worden ingezet voor de interventies op de scholen.

De bestemmingsreserve Passend Onderwijs is gevormd uit de ontvangens overschotten van het Samenwerkingsverband en zijn r te besteden aan uitgaven voor passend onderwijs. In de resultaatbestemming over 2021 is de toedeling aan deze bestemmingsreserve niet juist geweest. Dit is nu gecorrigeerd door een mutatie in de kolom "overige mutaties 2022".

Bestemmingsreserves privaat

De bestemmingsreserve herwaardering had betrekking op het woonhuis. Aangezien het woonhuis in 2022 is verkocht, was de noodzaak voor het aanhouden van deze bestemmingsreserve niet meer aanwezig en is dit bedrag overgeboekt naar een nieuw gevormde bestemmingsreserve privaat algemeen. Volgens de richtlijnen is dit gemuteerd via "overige mutaties" binnen het eigen vermogen.

De bestemmingsreserve activiteitenrekeningen betreft het saldo ingebracht en besteed door ouders.

De bestemmingsreserve privaat inz. beleggingen is gevormd om aan- en verkoopresultaten van effecten in de toekomst op te kunnen vangen.

	31-12 2022		31-12 2021	
	€		€	
2.2 Voorzieningen				
Personele voorzieningen		392.153		248.473
		392.153		248.473

	Saldo 31-12-2021	Dotatie/Vrijval 2022	Onttrekking 2022	Saldo 31-12-2022
	€	€	€	€
Personele voorzieningen				
Voorziening jubilea	208.473	2.731	-12.109	199.095
Voorziening langdurig zieken	40.000	137.255	-	177.255
Voorziening duurzame inzetbaarheid	-	15.803	-	15.803
Totaal voorzieningen	248.473	155.789	-12.109	392.153

Aangezien de uitgaven voor groot onderhoud geactiveerd worden, is er geen voorziening groot onderhoud. De personele voorzieningen zijn aangepast aan de toekomstige personele verplichtingen.

	Kortlopend deel < 1 jaar	Middenlang deel 1 - 5 jaar	Langlopend deel > 5 jaar	Totaal
	€	€	€	€
Onderverdeling voorzieningen				
Personele voorzieningen				
Voorziening jubilea	12.294	43.208	143.593	199.095
Voorziening langdurig zieken	116.686	60.569	-	177.255
Voorziening duurzame inzetbaarheid	-	15.803	-	15.803
Totaal voorzieningen	128.980	119.580	143.593	392.153

2.4 Kortlopende schulden

	31-12 2022	31-12 2021
	€	€
Crediteuren	221.874	188.086
Ministerie van OCW	281.869	27.387
Belastingen en premies sociale verzekeringen	713.197	549.067
Schulden terzake van pensioenen	216.936	219.534
Overige kortlopende schulden	80.747	4.407
Overlopende passiva	671.052	623.805
	2.185.675	1.612.286
<i>Specificatie overige kortlopende schulden</i>		
Netto salaris	6.880	4.407
Vooruitontvangen bedragen	73.867	-
	80.747	4.407
<i>Specificatie overlopende passiva</i>		
Reservering vakantiegeld	563.555	522.000
Reservering bindingstoelage	63.360	-
Overige overlopende passiva	44.137	101.805
	671.052	623.805

Model G: Verantwoording subsidies OCW

Bestuur: Stichting de Waarden

Brinnr: 41782

G1. Subsidies waarbij het eventueel niet aangewende deel van de subsidie, mits de activiteiten volledig zijn uitgevoerd, kan worden besteed aan andere activiteiten waarvoor bekostiging wordt verstrekt.

Omschrijving	Toewijzing		Prestatie
	Kenmerk	Datum	afgerond?
Subsidie zij-instroom 06LZ	VO/1091439	aug-2022	ja
Subsidieregeling lerarenbeurs 03WK	1074316	aug-2022	nee
Subsidieregeling lerarenbeurs 07PF	1074316	aug-2022	nee
Subsidieregeling lerarenbeurs 08MJ	1074316	aug-2022	nee
Subsidieregeling lerarenbeurs 08MJ	1090663	sep-2020	ja
Subsidie zij-instroom 07PF	1097330	nov-2020	ja
Subsidie doorstroom PO-VO	DPOVO21163	jul-2021	nee

G2.A. Subsidies die uitsluitend mogen worden aangewend voor het doel waarvoor de subsidie is verstrekt, aflopend per ultimo verslagjaar.

N.v.t.

G2.B Subsidies die uitsluitend mogen worden aangewend voor het doel waarvoor de subsidie is verstrekt, doorlopend tot in een volgend verslagjaar.

N.v.t.

Gebeurtenissen na balansdatum

Er hebben geen relevante gebeurtenissen na balansdatum plaatsgevonden.



B6 Niet uit de balans blijvende verplichtingen

Meerjarige financiële verplichtingen

De contracten van Canon zijn afzonderlijk met de betreffende school afgesloten met een looptijd variërend van 3 tot 7 jaar, waarna het contract stilzwijgend verlengd wordt. De gemiddelde jaarlijkse verplichting bedraagt ongeveer € 138.000.

Het contract met Burgman cleaning & hygienic system is ingegaan in 2020 en heeft een looptijd van 3 jaar met een jaarlijkse verplichting van ongeveer € 50.000.

De afgegeven bankgarantie betreft Woningstichting Brabantse Waard, zijnde € 7.050 voor de huur van het bestuurskantoor op adres Kristallaan 1, 4761 ZC te Zevenbergen. Zekerheid voor deze bankgarantie is verpanding van tegoeden op de RABO BedrijfsSparRekening. Deze overeenkomst is per augustus 2012 aangegaan voor onbepaalde tijd.

B7 Toelichting op de onderscheiden posten van de staat van baten en lasten 2022

Baten

	Realisatie 2022 €	Begroting 2022 €	Realisatie 2021 €
3.1 (Rijks)bijdragen Ministerie van OCW			
Lumpsum	12.018.075	10.323.210	11.745.575
Materiële instandhouding	2.344.524	2.302.406	2.349.865
P&A	3.428.862	3.021.514	2.926.643
Aanvullende bekostiging NPO	1.870.431	1.220.911	872.079
Overige subsidies OCW	1.197.085	884.945	1.674.644
Inhoudingen	-8.773	-2.542	-2.542
Doorbetalingen rijksbijdragen SWV	684.327	681.439	639.870
Totaal (Rijks)bijdrage Ministerie van OCW	21.534.531	18.431.883	20.206.134
3.2 Overige overheidsbijdragen			
Gemeentelijke bijdragen	318.348	284.139	358.029
Overige overheidsbijdragen	1.781	33.262	-
Totaal overige overheidsbijdragen	320.129	317.401	358.029
3.5 Overige baten			
Verhuur onroerende zaken	95.815	77.252	102.411
Detachering personeel	3.690	4.078	7.912
Sponsoring	-	2.500	-
Overige	165.457	101.573	107.249
Totaal overige baten	264.962	185.403	217.572

Lasten

	Realisatie 2022 €	Begroting 2022 €	Realisatie 2021 €
4.1 Personele lasten			
Lonen en salarissen	16.964.617	15.431.513	15.792.368
Dotatie voorziening duurzame inzetbaarheid	15.803	-	-
Dotatie voorziening jubilea	2.731	45.000	16.564
Dotatie voorziening langdurig zieken	137.255	-	40.000
Inhuur externen	378.200	302.995	357.354
Overige personele lasten	706.590	212.519	597.534
	<u>18.205.196</u>	<u>15.992.027</u>	<u>16.803.820</u>
Overige uitkeringen (-/-)	-124.716	-97.611	-116.942
Totaal personele lasten	<u><u>18.080.480</u></u>	<u><u>15.894.416</u></u>	<u><u>16.686.878</u></u>
<i>Specificatie lonen en salarissen</i>			
Salariskosten	13.060.891	11.591.213	11.873.695
Sociale lasten	1.785.707	1.663.130	1.610.778
Premies Vervangingsfonds	5.846	12.040	5.490
Premies Participatiefonds	176.063	282.223	352.283
Pensioenpremies	1.936.110	1.882.907	1.950.122
	<u>16.964.617</u>	<u>15.431.513</u>	<u>15.792.368</u>
<i>Gemiddeld aantal fte's</i>	<u>FTE's 2022</u>		<u>FTE's 2021</u>
OP	161,58		190,00
OOP	49,46		26,21
DIR	10,05		14,25
	<u>221,09</u>		<u>230,46</u>

De FTE's bij het bevoegd gezag hebben betrekking op het gemiddelde aantal werkzame medewerkers gedurende het boekjaar.

	Realisatie 2022 €	Begroting 2022 €	Realisatie 2021 €
4.2 Afschrijvingslasten			
Gebouwen en terreinen	37.412	44.418	22.466
Inventaris en apparatuur	343.665	311.718	362.907
Andere vaste bedrijfsmiddelen	115.378	112.368	116.759
Totaal afschrijvingslasten	<u><u>496.455</u></u>	<u><u>468.504</u></u>	<u><u>502.132</u></u>

	Realisatie 2022 €	Begroting 2022 €	Realisatie 2021 €
4.3 Huisvestingslasten			
Huur	128.800	120.541	142.388
Onderhoud	413.290	303.426	322.292
Energie en water	396.230	314.943	315.311
Schoonmaakkosten	333.770	256.421	274.390
Heffingen	175.630	174.452	181.255
Overige	3.092	70.294	11.071
Totaal huisvestingslasten	<u>1.450.812</u>	<u>1.240.077</u>	<u>1.246.707</u>

4.4 Overige instellingslasten

Administratie en beheer	371.797	210.632	314.814
Accountantskosten	24.397	-20.000	44.153
Overige instellingslasten	297.858	202.708	136.876
Totaal overige instellingslasten	<u>694.052</u>	<u>393.340</u>	<u>495.843</u>

Accountantshonoraria

Controle van de jaarrekening	22.942	-20.000	44.153
Andere controlewerkzaamheden	1.455	-	-
Fiscale adviezen	-	-	-
Andere niet-controlediensten	-	-	-
	<u>24.397</u>	<u>-20.000</u>	<u>44.153</u>

4.4 Leermiddelen

Inventaris en apparatuur	16.555	55.595	21.302
Leer- en hulpmiddelen	825.597	828.749	766.408
Totaal leermiddelen	<u>842.152</u>	<u>884.344</u>	<u>787.710</u>

5. Financiële baten en lasten

	<u>Realisatie 2022</u>	<u>Begroting 2022</u>	<u>Realisatie 2021</u>
	€	€	€
Financiële baten			
Rentebaten	-	9.072	-
Overige opbrengsten effecten	11.729	4.343	80.594
Koerswinst (on)gerealiseerd	23	-	-
Financiële lasten			
Rentelasten/bankkosten	16.708	2.462	14.308
Overige lasten effecten	7.389	2.953	15.776
Koersverlies (on)gerealiseerd	125.422	-	-
Saldo financiële baten en lasten	<u><u>-137.767</u></u>	<u><u>8.000</u></u>	<u><u>50.510</u></u>

WNT-verantwoording 2022 Stichting de Waarden

Op 1 januari 2013 is de Wet normering topinkomens (WNT) in werking getreden. De WNT is van toepassing op Stichting de Waarden. Het voor deze stichting toepasselijke bezoldigingsmaximum is in 2022 € 168.000. Het totaal aantal complexiteitspunten voor de stichting is 9. Zie onderstaande berekening.

1. Bezoldiging topfunctionarissen

1a Leidinggevende topfunctionarissen met dienstbetrekking en leidinggevende topfunctionarissen zonder dienstbetrekking vanaf de 13^e maand van de functievervulling

Leidinggevende topfunctionarissen met dienstbetrekking en leidinggevende topfunctionarissen zonder dienstbetrekking vanaf de 13e maand van de functievervulling inclusief degenen die op grond van hun voormalige functie nog 4 jaar als topfunctionaris worden aangemerkt.

Gegevens 2022	
Bedragen x € 1	L.J.R. Hoogwerf
Functiegegevens	
Aanvang en einde functievervulling in 2022	1/1-31/12
Omvang dienstverband (als deeltijdfactor in fte)	1,0
Dienstbetrekking	ja
Bezoldiging	
Beloning plus belastbare onkostenvergoedingen	€ 123.903
Beloningen betaalbaar op termijn	€ 22.094
Subtotaal	€ 145.997
Individueel toepasselijke bezoldigingsmaximum	€ 168.000
-/- Onverschuldigd betaald en nog niet terugontvangen bedrag	N.v.t.
Bezoldiging	€ 145.997
Het bedrag van de overschrijding en de reden waarom de overschrijding al dan niet is toegestaan	
Toelichting op de vordering wegens onverschuldigde betaling	N.v.t.

Gegevens 2021	
Bedragen x € 1	L.J.R. Hoogwerf
Functiegegevens	
Aanvang en einde functievervulling in 2021	1/1-31/12
Omvang dienstverband (als deeltijdfactor in fte)	1,0
Dienstbetrekking	ja
Bezoldiging	
Beloning plus belastbare onkostenvergoedingen	€ 119.158
Beloningen betaalbaar op termijn	€ 21.937
Subtotaal	€ 141.095
Individueel toepasselijke bezoldigingsmaximum	€ 163.000
Bezoldiging	€ 141.095

1c Toezichthoudende topfunctionarissen

Gegevens 2022						
Bedragen x € 1	T. Groeneveld	G. van Son	A. van Atteveld	D. Seegers	G. Tieman	
Functiegegevens						
Aanvang en einde functievervulling in 2022	Voorzitter 1/1-31/12	Lid 1/1-31/12	Lid 1/1-31/12	Lid 1/1-31/12	Lid 1/1-31/12	
Bezoldiging						
Bezoldiging	€ 12.618	€ 8.170	€ 7.808	€ 6.720	€ 6.720	
Individueel toepasselijke bezoldigingsmaximum	€ 25.200	€ 16.800	€ 16.800	€ 16.800	€ 16.800	
-/- Onverschuldigd betaald en nog niet terugontvangen bedrag	N.v.t.	N.v.t.	N.v.t.	N.v.t.	N.v.t.	
Bezoldiging	€ 12.618	€ 8.170	€ 7.808	€ 6.720	€ 6.720	
Het bedrag van de overschrijding en de reden waarom de overschrijding al dan niet is toegestaan						
Toelichting op de vordering wegens onverschuldigde betaling	N.v.t.	N.v.t.	N.v.t.	N.v.t.	N.v.t.	
Gegevens 2021						
Bedragen x € 1	T. Groeneveld	G. van Son	Atteveld	D. Seegers	G. Tieman	
Functiegegevens						
Aanvang en einde functievervulling in 2021	Voorzitter 1/1-31/12	Lid 1/1-31/12	Lid 1/1-31/12	Lid 1/1-31/12	Lid 1/1-31/12	
Bezoldiging						
Bezoldiging	€ 12.143	€ 7.870	€ 7.533	€ 6.520	€ 6.520	
Individueel toepasselijke bezoldigingsmaximum	€ 24.450	€ 16.300	€ 16.300	€ 16.300	€ 16.300	



1d Topfunctionarissen met een totale bezoldiging van € 1.800 of minder
Niet van toepassing.

Tabel 1e Topfunctionaris met een totale bezoldiging van meer dan € 1.800
Niet van toepassing.

Tabel 1f Topfunctionaris met een totale bezoldiging van meer dan € 1.800 waarop de anticumulatie bepaling van
Niet van toepassing.

Tabel 1g Topfunctionaris met een totale bezoldiging van € 1.800 of minder waarop de anticumulatie bepaling van
Niet van toepassing.

2. Uitkeringen wegens beëindiging dienstverband aan topfunctionarissen
Niet van toepassing.

3. Overige rapportageverplichtingen op grond van de WNT

Naast de hierboven vermelde topfunctionarissen zijn er geen overige functionarissen met een dienstbetrekking die in 2022 een bezoldiging boven het individueel toepasselijk drempelbedrag hebben ontvangen.

Complexiteitspunten	
<i>Complexiteitspunten gemiddelde totale baten</i>	4
<i>Complexiteitspunten gemiddeld aantal leerlingen, deelnemers of studenten</i>	3
<i>Complexiteitspunten gewogen aantal onderwijssoorten of sectoren</i>	2
<i>Totaal aantal complexiteitspunten</i>	<u>9</u>
<i>Bezoldigingsklasse</i>	D
<i>Bezoldigingsmaximum</i>	€ 168.000

(Voorstel) bestemming resultaat baten en lasten

De verdeling van het exploitatiesaldo over 2022 is vooruitlopend op de goedkeuring door het bestuur reeds in deze jaarrekening verwerkt.

De verdeling van het resultaat ad € 417.904 heeft als volgt plaatsgevonden:

	€
Algemene reserve	-110.348
Bestemmingsreserve NPO	798.414
Bestemmingsreserve Passend Onderwijs	-146.656
Bestemmingsreserve activiteitenrekeningen	-2.762
Bestemmingsreserve privaat (inz. Beleggingen)	-120.744
	<u>417.904</u>

Model E: Overzicht verbonden partijen

Verbonden partij, minderheidsdeelneming

Statutaire naam	Juridische vorm	Statutaire zetel	Code activiteiten *
SWV PO2811 Goeree-Overflakkee	stichting	Middelharnis	4
SWV PO3002 regio Roosendaal/Moerdijk e.o.	stichting	Roosendaal	4
SWV Passend Onderwijs Brabantse Wal	stichting	Bergen op Zoom	4

* Code activiteiten:

1. contractonderwijs
2. contractonderzoek
3. onroerende zaken
4. overige

C1 Controleverklaring

Controleverklaring van de onafhankelijke accountant

Aan: het bestuur en de raad van toezicht van Stichting de Waarden

A. Verklaring over de in het jaarverslag opgenomen jaarrekening 2022

Ons oordeel

Wij hebben de jaarrekening 2022 van Stichting de Waarden te Zevenbergen gecontroleerd.

Naar ons oordeel:

- geeft de in dit jaarverslag opgenomen jaarrekening een getrouw beeld van de grootte en de samenstelling van het vermogen van Stichting de Waarden op 31 december 2022 en van het resultaat over 2022 in overeenstemming met de Regeling jaarverslaggeving onderwijs;
- zijn de in deze jaarrekening verantwoorde baten en lasten alsmede de balansmutaties over 2022 in alle van materieel belang zijnde aspecten rechtmatig tot stand gekomen in overeenstemming met de in de relevante wet- en regelgeving opgenomen bepalingen, zoals opgenomen in paragraaf 2.3.1. 'Referentiekader' van het Onderwijsaccountantsprotocol OCW 2022.

De jaarrekening bestaat uit:

1. de enkelvoudige balans per 31 december 2022;
2. de enkelvoudige staat van baten en lasten over 2022; en
3. de toelichting met een overzicht van de gehanteerde grondslagen voor financiële verslaggeving en andere toelichtingen.

De basis voor ons oordeel

Wij hebben onze controle uitgevoerd volgens het Nederlands recht, waaronder ook de Nederlandse controlestandaarden en het Onderwijsaccountantsprotocol OCW 2022 vallen. Onze verantwoordelijkheden op grond hiervan zijn beschreven in de sectie 'Onze verantwoordelijkheden voor de controle van de jaarrekening'.

Wij zijn onafhankelijk van Stichting de Waarden zoals vereist in de Verordening inzake de onafhankelijkheid van accountants bij assurance-opdrachten (ViO) en andere voor de opdracht relevante onafhankelijkheidsregels in Nederland. Verder hebben wij voldaan aan de Verordening gedrags- en beroepsregels accountants (VGBA).

Wij vinden dat de door ons verkregen controle-informatie voldoende en geschikt is als basis voor ons oordeel.

Naleving anticumulatiebepaling WNT niet gecontroleerd

In overeenstemming met het Controleprotocol WNT 2022 hebben wij de anticumulatiebepaling, bedoeld in artikel 1.6a WNT en artikel 5, lid 1 sub n en o Uitvoeringsregeling WNT, niet gecontroleerd. Dit betekent dat wij niet hebben gecontroleerd of er wel of niet sprake is van een normoverschrijding door een

leidinggevende topfunctionaris vanwege eventuele dienstbetrekkingen als leidinggevende topfunctionaris bij andere WNT-plichtige instellingen, alsmede of de in dit kader vereiste toelichting juist en volledig is.

B. Verklaring over de in het jaarverslag opgenomen andere informatie

Het jaarverslag omvat andere informatie, naast de jaarrekening en onze controleverklaring daarbij. Op grond van onderstaande werkzaamheden zijn wij van mening dat de andere informatie:

- met de jaarrekening verenigbaar is en geen materiële afwijkingen bevat;
- alle informatie bevat die op grond van de Regeling jaarverslaggeving onderwijs en op grond van de in de relevante wet- en regelgeving opgenomen bepalingen, zoals opgenomen in paragraaf 2.2.2 'Bestuursverslag' van het Onderwijsaccountantsprotocol OCW 2022 is vereist.

Wij hebben de andere informatie gelezen en hebben op basis van onze kennis en ons begrip, verkregen vanuit de jaarrekeningcontrole of anderszins, overwogen of de andere informatie materiële afwijkingen bevat.

Met onze werkzaamheden hebben wij voldaan aan de vereisten in de Regeling jaarverslaggeving onderwijs, paragraaf 2.2.2 'Bestuursverslag' van het Onderwijsaccountantsprotocol OCW 2022 en de Nederlandse Standaard 720. Deze werkzaamheden hebben niet dezelfde diepgang als onze controlewerkzaamheden bij de jaarrekening.

Het bestuur is verantwoordelijk voor het opstellen van de andere informatie, waaronder het bestuursverslag en de overige gegevens in overeenstemming met de Regeling jaarverslaggeving onderwijs en met de in de relevante wet- en regelgeving opgenomen bepalingen, zoals opgenomen in paragraaf 2.2.2 'Bestuursverslag' van het Onderwijsaccountantsprotocol OCW 2022.

C. Beschrijving van verantwoordelijkheden met betrekking tot de jaarrekening

Verantwoordelijkheden van het bestuur en de raad van toezicht voor de jaarrekening

Het bestuur is verantwoordelijk voor het opmaken en getrouw weergeven van de jaarrekening, in overeenstemming met de Regeling jaarverslaggeving onderwijs. Het bestuur is ook verantwoordelijk voor het rechtmatig tot stand komen van de in de jaarrekening verantwoorde baten en lasten alsmede de balansmutaties, in overeenstemming met de in de relevante wet- en regelgeving opgenomen bepalingen, zoals opgenomen in paragraaf 2.3.1 'Referentiekader' van het Onderwijscontroleprotocol OCW 2022. In dit kader is het bestuur tevens verantwoordelijk voor een zodanige interne beheersing die het bestuur noodzakelijk acht om het opmaken van de jaarrekening en de naleving van die relevante wet- en regelgeving mogelijk te maken zonder afwijkingen van materieel belang als gevolg van fouten of fraude.

Bij het opmaken van de jaarrekening moet het bestuur afwegen of de onderwijsinstelling in staat is om haar activiteiten in continuïteit voort te zetten. Op grond van genoemd verslaggevingsstelsel moet het bestuur de jaarrekening opmaken op basis van de continuïteitsveronderstelling, tenzij het bestuur het voornemen heeft om de onderwijsinstelling te liquideren of de activiteiten te beëindigen of als beëindiging het enige realistische alternatief is. Het bestuur moet gebeurtenissen en omstandigheden waardoor gereede twijfel zou kunnen bestaan of de instelling haar activiteiten in continuïteit kan voortzetten toelichten in de jaarrekening.

De raad van toezicht is verantwoordelijk voor het uitoefenen van toezicht op het proces van financiële verslaggeving van de onderwijsinstelling.

Onze verantwoordelijkheden voor de controle van de jaarrekening

Onze verantwoordelijkheid is het zodanig plannen en uitvoeren van een controleopdracht dat wij daarmee voldoende en geschikte controle-informatie verkrijgen voor het door ons af te geven oordeel.

Onze controle is uitgevoerd met een hoge mate maar geen absolute mate van zekerheid waardoor het mogelijk is dat wij tijdens onze controle niet alle materiële fouten en fraude ontdekken.

Afwijkingen kunnen ontstaan als gevolg van fraude of fouten en zijn materieel indien redelijkerwijs kan worden verwacht dat deze, afzonderlijk of gezamenlijk, van invloed kunnen zijn op de economische beslissingen die gebruikers op basis van deze jaarrekening nemen. De materialiteit beïnvloedt de aard, timing en omvang van onze controlewerkzaamheden en de evaluatie van het effect van onderkende afwijkingen op ons oordeel.

Wij hebben deze accountantscontrole professioneel kritisch uitgevoerd en hebben waar relevant professionele oordeelsvorming toegepast in overeenstemming met de Nederlandse controlestandaarden, het Onderwijsaccountantsprotocol OCW 2022, ethische voorschriften en de onafhankelijkheidseisen. Onze controle bestond onder andere uit:

- het identificeren en inschatten van de risico's
 - dat de jaarrekening afwijkingen van materieel belang bevat als gevolg van fouten of fraude,
 - van het niet rechtmatig tot stand komen van baten en lasten alsmede de balansmutaties, die van materieel belang zijn,
- het in reactie op deze risico's bepalen en uitvoeren van controlewerkzaamheden en het verkrijgen van controle-informatie die voldoende en geschikt is als basis voor ons oordeel. Bij fraude is het risico dat een afwijking van materieel belang niet ontdekt wordt groter dan bij fouten. Bij fraude kan sprake zijn van samenspanning, valsheid in geschrifte, het opzettelijk nalaten transacties vast te leggen, het opzettelijk verkeerd voorstellen van zaken of het doorbreken van de interne beheersing;

- het verkrijgen van inzicht in de interne beheersing die relevant is voor de controle met als doel controlewerkzaamheden te selecteren die passend zijn in de omstandigheden. Deze werkzaamheden hebben niet als doel om een oordeel uit te spreken over de effectiviteit van de interne beheersing van de onderwijsinstelling;
- het evalueren van de geschiktheid van de gebruikte grondslagen voor financiële verslaggeving, de gebruikte financiële rechtmatigheidscriteria en het evalueren van de redelijkheid van schattingen door het bestuur en de toelichtingen die daarover in de jaarrekening staan;
- het vaststellen dat de door het bestuur gehanteerde continuïteitsveronderstelling aanvaardbaar is. Tevens het op basis van de verkregen controle-informatie vaststellen of er gebeurtenissen en omstandigheden zijn waardoor gereede twijfel zou kunnen bestaan of de onderwijsinstelling haar activiteiten in continuïteit kan voortzetten. Als wij concluderen dat er een onzekerheid van materieel belang bestaat, zijn wij verplicht om aandacht in onze controleverklaring te vestigen op de relevante gerelateerde toelichtingen in de jaarrekening. Als de toelichtingen inadequaat zijn, moeten wij onze verklaring aanpassen. Onze conclusies zijn gebaseerd op de controle-informatie die verkregen is tot de datum van onze controleverklaring. Toekomstige gebeurtenissen of omstandigheden kunnen er echter toe leiden dat een instelling haar continuïteit niet langer kan handhaven;
- het evalueren van de presentatie, structuur en inhoud van de jaarrekening en de daarin opgenomen toelichtingen; en
- het evalueren of de jaarrekening een getrouw beeld geeft van de onderliggende transacties en gebeurtenissen en of de in deze jaarrekening verantwoorde baten en lasten alsmede de balansmutaties in alle van materieel belang zijnde aspecten rechtmatig tot stand zijn gekomen.

Wij communiceren met de raad van toezicht onder andere over de geplande reikwijdte en timing van de controle en over de significante bevindingen die uit onze controle naar voren zijn gekomen, waaronder eventuele significante tekortkomingen in de interne beheersing.

Alblasserdam, 27 juni 2023

Van Ree Accountants

Was getekend

drs. L.M.W. van der Vliet RA



Ondertekening van de jaarrekening

L.J.R. Hoogwerf-Kasius
bestuurder was getekend
In verband met ontstentenis/belet: G.J.A. Toonen

T. Groeneveld
Voorzitter Raad van Toezicht was getekend

G.A.M. van Son
Lid Raad van Toezicht was getekend

A.M.J. Beker-van Atteveld
Lid Raad van Toezicht was getekend

D.J.J. Seegers-van Eekeren
Lid Raad van Toezicht was getekend

G. Tieman
Lid Raad van Toezicht was getekend

Zevenbergen, d.d. 27-06-2023

D1 Gegevens rechtspersoon per 31-12-2022

*	Bestuursnummer	41782
*	Naam en adres van de instelling	Stichting de Waarden Kristallaan 1 4761 ZC ZEVENBERGEN
*	Telefoonnummer	0168 404502
*	E-mailadres	info@dewaarden.nl
*	Internetsite	www.dewaarden.nl
*	Contactpersoon jaarverslag	ONS Onderwijsbureau, dhr. E.V. Cools
*	Telefoonnummer contactpersoon	088-8504771
*	E-mailadres contactpersoon	e.cools@onsonderwijsbureau.nl
*	Administratiekantoor	ONS Onderwijsbureau
*	AK-nummer	401
*	Datum samenstellen jaarrekening	17-3-2023
*	Brin-nummer + NAW gegevens scholen	

	KINDCENTRUM DE ARENBERG <small>KINDEROPPAK EN ONDERWIJS</small>	de Arenberg Zandberg 70 4761 TW ZEVENBERGEN	09LL
		het Bastion Von Kropffplein 2 4791 HW ZUNDERT	09YP
		de Grienden Nieuwstraat 8 4926 AX LAGE ZWALUWE	07HV
		de Hoeksteen Olavstraat 31 4765 CP ZEVENBERGSCHEN HOEK	15CX
		de Fijne Aarde Prinses Irenestraat 1-3 4793 CW FIJNAART	03WK
		de Klaverhoek Margrietstraat 28 4782 AH MOERDIJK	14FE
		het Kompas De Polderstraat 44 4794 AM HEIJNINGEN	08QM
		de Molenvliet Graaf Florisstraat 1a 4791 CA KLUNDERT	09CJ
		de Neerhof Bloedkoraal 1 4762 BJ ZEVENBERGEN	06KB
		SBO het Palet Mauritsweg 20 4791 JL KLUNDERT	02WZ

pcbs **De Regenboog**

de Regenboog
Regenboogstraat 1
4761 ZX ZEVENBERGEN

07PF



de Rietvest
Keenestraat 7
4791 AM KLUNDERT

06LZ

De Schittering

de Schittering
Burgemeester Godwaldtstraat4
4927 BB HOOG ZWALUWE

03QT

de Singel

de Singel
Singel 1
4797 BJ WILLEMSTAD

07OA

DE TOREN

de Toren
Witte Arend 2
4761 JA ZEVENBERGEN

08MJ



RKBS DE ACHTSPRONG

de Achtsprong
Kloosterstraat 31
3256 AH ACHTHUIZEN

05IJ